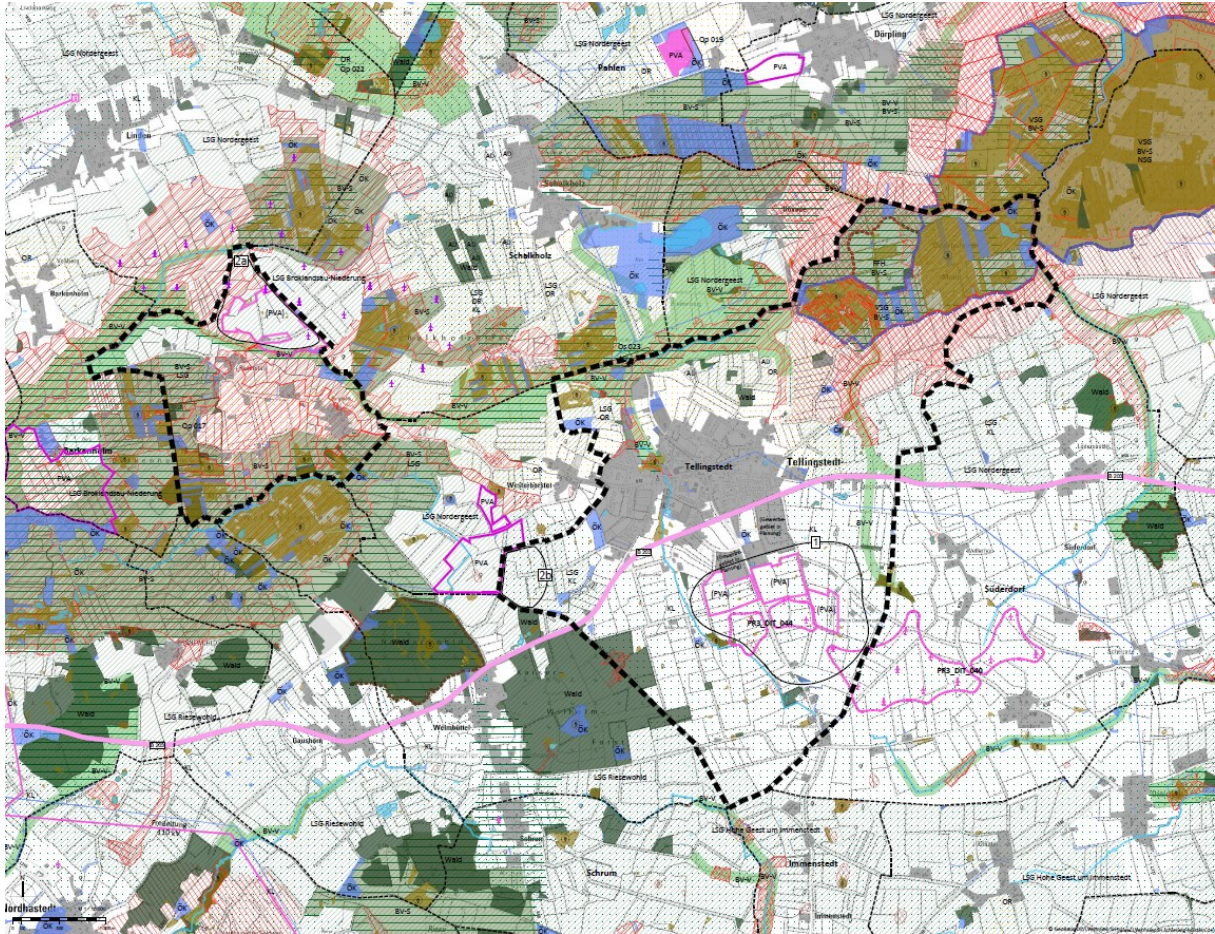


Gemeinde Tellingstedt (Kreis Dithmarschen)

Standortkonzept für Freiflächen-Photovoltaikanlagen

Stand: 16.02.2024



Auftragnehmer und Bearbeitung:

Dipl.-Ing. Marc Springer
Maryam Erfanian, M. A.
Carlotta Grewe, M. Sc.

Inhalt:

1.	Planungsanlass	3
2.	Energie- und planungsrechtliche Rahmenbedingungen.....	3
3.	Ziel dieses Konzeptes	4
4.	Ziele der Raumordnung.....	5
	4.1. Landesplanung.....	5
	4.2. Regionalplanung	8
5.	Beratungserlass für Solarenergie-Freiflächenanlagen	10
6.	Methodik.....	14
	6.1. Flächen mit fachrechtlicher Ausschlusswirkung.....	15
	6.2. Flächen mit besonderem Abwägungs- und Prüfungserfordernis.....	18
	6.3. Vorbelastung Landschaftsbild	22
7.	Potenzialprüfung	23
8.	Alternativenprüfung und Standortkonzept.....	24
	8.1. Alternativenprüfung	24
	8.2. Standortkonzept	25
9.	Interkommunale Abstimmung und Zustimmung der Nachbargemeinden.....	32
10.	Weiteres Verfahren	35
	Quellen.....	35

Anlage: Karte Standortkonzept, Stand 13.11.2023

1. Planungsanlass

Das Land Schleswig-Holstein fordert in der Fortschreibung des Landesentwicklungsplans 2021 (LEP) aufgrund zunehmender Nachfrage nach Standorten für Freiflächen-Photovoltaikanlagen (PVA) eine aktive Auseinandersetzung mit diesem Thema. Im Kapitel 4.5.2 Solarenergie des LEP heißt es: *„Der gemeindlichen Bauleitplanung kommt bei der Standortsteuerung (...) eine besondere Bedeutung zu. Im Rahmen der vorbereitenden Bauleitplanung bietet sich für eine Gemeinde die Möglichkeit, die Freiflächennutzung auf geeignete Standorte zu lenken. Ein konfliktarmes Nebeneinander von Solarenergienutzung und konkurrierenden Raumansprüchen erfordert eine sorgfältig abgewogene Standortwahl“*. Weiterhin soll die Abstimmung möglichst gemeindeübergreifend stattfinden. Ein gemeinsamer Beratungserlass des Innen- und des Umweltministeriums des Landes und Anforderungsprofil für Gemeindegrenzen übergreifende Plankonzepte liegen seit Februar 2022 vor.

Unter Berücksichtigung dieser Unterlagen wird in diesem Standortkonzept anhand geeigneter Kriterien untersucht, welche Flächen sich in der Gemeinde Tellingstedt für die Errichtung von Freiflächen-PVA eignen und festgelegt, welche Flächen die Gemeinde für Freiflächen-PVA zur Verfügung stellen möchte.

Dieses Standortkonzept ist notwendig, um für Bauleitplanungen eine landesplanerische Zustimmung zu erreichen und wird der Bauleitplanung als Unterlage beigelegt. Es ist als informelles Rahmenkonzept zu verstehen, dass durch spätere Beschlüsse veränderbar ist. Die Gemeindevertretung hat am 12.09.2023 den Entwurf des Standortkonzeptes mit Stand 23.08.2023 beschlossen. Die vorliegende Fassung umfasst lediglich einige redaktionelle Ergänzungen.

2. Energie- und planungsrechtliche Rahmenbedingungen

Die Energieerzeugung in Deutschland befindet sich im Umbruch. Gesetzliche Grundlage dazu ist das Erneuerbare-Energien-Gesetz in der derzeitigen Fassung aus dem Jahr 2022 (EEG 2023). Laut den EEG sollen bis 2030 80% des Stroms aus erneuerbaren Quellen stammen, bis 2035 soll die Stromerzeugung nahezu klimaneutral erfolgen. Zusammen mit seinem Vorläufer, dem Stromeinspeisungsgesetz von 1990 wird damit seit 1991 die bevorzugte Einspeisung von Strom aus erneuerbaren Quellen ins Stromnetz mit einer garantierten Einspeisevergütung geregelt. Die garantierten Einspeisevergütungen werden über Auktionen regelmäßig neu ermittelt. Dabei erhalten diejenigen Projekte einen festen Abnahmepreis für 20 Jahre, die den geringsten Preis anbieten. In den Jahren 2021 und 2022 lag der durchschnittliche Zuschlagspreis z. B. bei ca. 5,5 ct/kWh.

Gefördert werden nur Anlagen auf bestimmten Freiflächen. Dazu gehören im Wesentlichen ein 500 m breiter Streifen beiderseits von Schienenwegen und Autobahnen und sog. Konversionsflächen (ehem. Deponien, Kasernen, Flugplätze oder Bodenabbauflächen). Außerdem gehören zur Förderkulisse sog. benachteiligte Gebiete. Dies ist ein Begriff aus dem EU-Förderrecht für die Landwirtschaft und umfasst Gebiete mit geringer Ertragskraft oder strukturellen Problemen. Die Länder müssen die Nutzung benachteiligter Gebiete zulassen, soweit 1% der landwirtschaftlichen Flächen eines Landes nicht überschritten werden (ab 31.12.2030 mindestens 1,5%).

Daneben gibt es noch ausschreibungsfreie kleine förderfähige Freiflächen-PVA bis 750 kWp („Kilowatt Peak“) Leistung (ca. 1 ha Größe) mit einem festen Abnahmepreis.

Anlagen auf ehem. Deponien, Kasernen, Flugplätzen oder ähnlichem, können auch als PVA auf baulichen Anlagen (nicht Gebäuden) förderfähig sein. Insbesondere bei Konversionsflächen kann daher geprüft werden, ob sie als bauliche Anlage anzusprechen sind. Dazu muss der Boden durch Baumaterial deutlich verändert worden sein und insgesamt eine Art Baukörper im Boden vorhanden sein. Dies können z. B. Aufschüttungen, Asphaltierungen oder Auffüllungen durch Schotter sein.

Durch das Sinken der Preise für Solarmodule ist es seit etwa 2019 möglich, PVA auch ohne Förderung und damit eigenwirtschaftlich zu errichten. Zur langfristigen Finanzierung werden in der Regel Verträge mit Großabnehmern geschlossen. Die vereinbarten Preise sind im Steigen begriffen, da immer mehr Firmen sich der Klimaneutralität verpflichtet haben und dazu CO₂-freien Strom benötigen. Damit sind die potenziellen Flächen nicht mehr auf die EEG-Förderflächen begrenzt, sondern müssen lediglich fachlich geeignet sein. Im Prinzip ist damit jede Freifläche geeignet, auf der grundsätzlich eine Bebauung möglich ist. Besondere Schutzabstände zu Wohnnutzungen wie bei der Windenergie sind nicht einzuhalten, da PVA nahezu emissionslos sind.

Mit der Novelle des Baugesetzbuches vom 01.01.2023 können Vorhaben für Freiflächen-Photovoltaikanlagen, die innerhalb eines Bereiches von 200 Metern beiderseits von Autobahnen und mindestens zweigleisigen Hauptschienenwegen liegen, als privilegierte Vorhaben gemäß des neuen § 35 Abs. 1 Nr. 8b genehmigt werden. Im Sommer 2023 kam als Nr. 9 im selben Paragraphen die Privilegierung für Anlagen land-/forstwirtschaftlicher und gartenbaulicher Betriebe hinzu (sog. Agri-PV). Diese Anlagen dürfen nicht größer als 2,5 ha sein und müssen 85% der Fläche zur Bewirtschaftung übrig lassen. Privilegierte Anlagen bedürfen keiner Bauleitplanung und können direkt über einen Bauantrag genehmigt werden. Die Gemeinden haben bei privilegierten Vorhaben kaum Einflussmöglichkeiten. Geprüft wird aber, ob öffentlichen Belange entgegenstehen. Dies können sein: Darstellungen in Flächennutzungsplänen, das Hervorrufen schädlicher Umwelteinwirkungen sowie die Belange des Naturschutzes.

In allen anderen Flächen in der Gemeinde ist für Vorhaben zur Errichtung von Freiflächen-Photovoltaikanlagen eine Bauleitplanung erforderlich (Änderung des Flächennutzungsplans und Aufstellung eines Bebauungsplans – vergleichbar mit dem Verfahren für neue Wohn- oder Gewerbegebiete). Im Prinzip ist auch die Nutzung von bestehenden Bebauungsplänen für Industrie, Gewerbe oder Mischgebiete zulässig. PVA können als normaler Gewerbebetrieb zugelassen werden. Hier können sich PVA aber in der Regel wegen der hohen Grundstückskosten nicht durchsetzen. PVA können sich wirtschaftlich auch nicht durchsetzen, wenn die Flächen einen erhöhten Wert für den Naturschutz haben und die notwendigen naturschutzrechtlichen Kompensationsmaßnahmen zu aufwändig werden.

Die Anbauverbotszone von 40 Metern zum Fahrbahnrand bei Autobahnen ist für PV-Anlagen unter bestimmten Bedingungen aufgehoben worden (Blendgutachten, Abstimmung mit der Straßenbaubehörde).

Rechtlich grundsätzlich ausgeschlossen sind Bereiche in naturschutzrechtlichen Schutzgebieten oder wenn die Regionalplanung einen Ausschluss von PVA vorgesehen hat. Landesentwicklungsplan und Solarerlass geben dazu genaue Vorgaben.

3. Ziel dieses Konzeptes

Dieses Standortkonzept zeigt auf, welche Flächen sich in der Gemeinde Arpsdorf potenziell für die Errichtung von Freiflächen-PVA eignen („Weißflächen“) und wo erkennbare Belange entgegenstehen.

Im ersten Schritt werden **Flächen mit fachrechtlicher Ausschlusswirkung** abgebildet (z. B. Lage in einem Naturschutzgebiet). Flächen mit diesen Kriterien sind für die Errichtung von PVA nicht geeignet. Ergänzend werden **Flächen mit besonderem Abwägungs- und Prüfungserfordernis** hinzugefügt. Auf diesen Flächen sind **Einzelfallprüfungen oder Abwägungen von verschiedenen Belangen untereinander erforderlich**. Die übrigen Flächen sind die sog. **Weißflächen**, auf denen keine erkennbaren Belange entgegenstehen. Für die Suche nach PV-Standorten kommen nur diese **Weißflächen** und die **Flächen mit besonderem Abwägungs- und Prüfungserfordernis** in Frage.

Auf der Grundlage dieses Kriteriensystems werden die Flächen bewertet und festgelegt, wo die Gemeinde sich PV-Anlagen vorstellen kann. Die Gemeinde kann zusätzlich eigene Kriterien zur Eingrenzung geeigneter Flächen aufstellen, z. B. einen Abstand zu Wohnsiedlungen, die Freihaltung von Naherholungsbereichen oder eine Maximalfläche in der Gemeinde. Die Gemeinde ist nicht verpflichtet, überhaupt Flächen zur Verfügung zu stellen.

4. Ziele der Raumordnung

4.1. Landesplanung

In der LEP-Fortschreibung 2021 werden u. a. folgende Grundsätze und Ziele genannt:

- *Die Potenziale der Solarenergie sollen in Schleswig-Holstein an und auf Gebäuden beziehungsweise baulichen Anlagen und auf Freiflächen genutzt werden.*
- *Die Entwicklung von raumbedeutsamen Solar-Freiflächenanlagen (Photovoltaik- und Solarthermie) soll möglichst, freiraumschonend sowie raum- und landschaftsverträglich erfolgen. Um eine Zersiedelung der Landschaft zu vermeiden, sollen derartige raumbedeutsame Anlagen vorrangig ausgerichtet werden auf*
 - *bereits versiegelte Flächen,*
 - *Konversionsflächen aus gewerblich-industrieller, verkehrlicher, wohnungsbaulicher oder militärischer Nutzung und Deponien,*
 - *Flächen entlang von Bundesautobahnen, Bundesstraßen und Schienenwegen mit überregionaler Bedeutung oder vorbelasteten Flächen oder Gebieten, die aufgrund vorhandener Infrastrukturen ein eingeschränktes Freiraumpotenzial aufweisen.*
- *Die Inanspruchnahme von bisher unbelasteten Landschaftsteilen soll vermieden werden. Bei der Entwicklung von Solar-Freiflächenanlagen sollen längere bandartige Strukturen vermieden werden. Einzelne und benachbarte Anlagen sollen eine Gesamtlänge von 1.000 m Metern nicht überschreiten. Sofern diese Gesamtlänge überschritten wird, sollen jeweils ausreichend große Landschaftsfenster zu weiteren Anlagen freigehalten werden, räumliche Überlastungen durch zu große Agglomerationen von Solar-Freiflächenanlagen sollen vermieden werden.*
- *Raubedeutsame Solar-Freiflächenanlagen dürfen nicht in*
 - *Vorranggebieten für den Naturschutz und Vorbehaltsgebieten für Natur und Landschaft,*
 - *Regionalen Grünzügen und Grünzäsuren sowie*

- *Schwerpunkträumen für Tourismus und Erholung und Kernbereichen für Tourismus und / oder Erholung (dies gilt nicht für vorbelastete Flächen oder Gebiete, die aufgrund vorhandener Infrastrukturen, insbesondere an Autobahnen, Bahntrassen und Gewerbegebieten, ein eingeschränktes Freiraumpotenzial aufweisen)*

errichtet werden.

- *Planungen zu Solar-Freiflächenanlagen sollen möglichst gemeindegrenzen übergreifend abgestimmt werden, um räumliche Überlastungen durch zu große Agglomerationen von Solar-Freiflächenanlage zu vermeiden.*

Weiterhin wird ausgeführt:

- *Die Nutzung erneuerbarer Energien zur Stromerzeugung liegt im öffentlichen Interesse und dient der öffentlichen Sicherheit. Daher sollen in Schleswig-Holstein auch die Potenziale der Stromerzeugung mittels Photovoltaikanlagen und die Wärmeerzeugung mittels Solarthermie genutzt werden. Um die energie- und klimapolitischen Ziele zu erreichen, werden für die Solarenergie weitere Flächen benötigt.*
- *Das Ziel der Landesplanung, den Ausbau der erneuerbaren Energien weiter zu stärken, erfordert die Entwicklung weiterer Standorte für Solar-Freiflächenanlagen in erheblichem Umfang. Der weitere Ausbau soll dabei möglichst raumverträglich auf den Weg gebracht werden und Bürgerinnen und Bürger akzeptanzfördernd vermittelt werden.*
- *Solar-Freiflächenanlagen sollen vorrangig auf Flächen errichtet werden, auf denen bereits eine **Vorbelastung von Natur und Landschaft** durch die Nutzung auf der Fläche selbst (zum Beispiel bauliche Vorprägung durch Gebäude und Anlagen) oder durch die Zerschneidungswirkung und Lärmbelastung der Verkehrswege besteht. Im Einzelfall können Solar-Freiflächenanlagen auch auf Flächen entstehen, auf denen zuvor andere Stromerzeugungsanlagen standen, die abgebaut wurden, beziehungsweise noch werden (zum Beispiel Windparks außerhalb der Vorranggebiete Windenergie, wo kein Repowering möglich ist) sowie auf Flächen in Vorranggebieten Windenergie.*
- *Die umfangreiche Flächeninanspruchnahme und die damit einhergehende Raumbedeutsamkeit von großflächigen Solar-Freiflächenanlagen erfordern insbesondere entlang der Verkehrsstrassen eine sorgfältige räumliche **Standortsteuerung**. Bei der Entwicklung von Solar-Freiflächenanlagen sollen längere bandartige Strukturen sowie stärkere Beeinträchtigungen des Landschaftsbildes vermieden werden. Dies gilt insbesondere entlang von Bundesautobahnen, Bundesstraßen und überregionalen Schienenwegen. Hierzu sollen einzelne und benachbarte Anlagen eine Länge von 1.000 Meter entlang von Trassen nicht überschreiten und ausreichend große Landschaftsfenster zwischen Anlagen freigehalten werden. (...) Eine pauschale Größenordnung lässt sich dabei nicht festlegen, da immer auf die jeweilige landschaftliche Situation und die Sichtbeziehungen vor Ort planerisch zu reagieren sein wird. (...) Für eine landschaftsgerechte Eingrünung von Freiflächen-Photovoltaikanlagen soll Vorsorge getroffen werden.*
- *Das EEG differenziert hinsichtlich der Gebietskulisse für die Förderung von Freiflächen-Photovoltaikanlagen nicht nach der **Art der Schienentrassen**. Aus raumordnerischer Sicht ist jedoch das Niveau der Vorbelastung je nach Bedeutung, Ausbauzustand und Verkehrsbelastung der*

jeweiligen Schienentrassen unterschiedlich zu bewerten. (...) Um die Zersiedelung des Außenbereichs zu begrenzen, sind gering vorbelastete Schienenwege aus raumordnerischer Sicht möglichst von Solar-Freiflächenanlagen freizuhalten.

- *Aus gesetzlichen Gründen sind folgende Flächen für Solar-Freiflächenanlagen grundsätzlich auszuschließen:*
 - *Schwerpunktbereiche des Schutzgebiets- und Biotopverbundsystems Schleswig-Holstein gemäß § 21 Bundesnaturschutzgesetz (BNatSchG) in Verbindung mit § 12 Landesnaturschutzgesetz (LNatSchG)*
 - *Naturschutzgebiete (einschließlich vorläufig sichergestellte NSG, geplante NSG) gemäß § 23 BNatSchG in Verbindung mit § 13 LNatSchG*
 - *Nationalparke / nationale Naturmonumente gemäß § 24 BNatSchG in Verbindung mit § 5 Absatz 1 Nummer 1 Nationalparkgesetz (NPG)*
 - *Gesetzlich geschützte Biotope gem. § 30 Absatz 2 BNatSchG in Verbindung mit § 21 Absatz 1 LNatSchG*
 - *Natura 2000-Gebiete (FFH-Gebiete, europäische Vogelschutzgebiete, Ramsar-Gebiete)*
 - *Gewässerschutzstreifen nach § 61 BNatSchG in Verbindung mit § 35 LNatSchG*
 - *Überschwemmungsgebiete gemäß § 78 Absatz 4 Wasserhaushaltsgesetz (WHG) einschließlich der gemäß § 74 Absatz 5 Landeswassergesetz (LWG) vorläufig gesicherten Überschwemmungsgebiete als Vorranggebiete der Raumordnung für den vorbeugenden Binnenhochwasserschutz*
 - *Gebiete in küstenschutzrechtlichen Bauverbotsstreifen gemäß § 82 LWG*
 - *Wasserschutzgebiete Schutzzone I gemäß WSG-Verordnungen in Verbindung mit §§ 51, 52 WHG*
 - *Waldflächen gemäß § 2 Landeswaldgesetz (LWaldG) sowie Schutzabstände zu Wald gemäß § 24 LWaldG*

In diesen Flächen könnten Solar-Freiflächenanlagen nur dann errichtet werden, wenn eine Ausnahme oder Befreiung von den jeweiligen Schutzvorschriften erteilt wird.

Zu den Zielen verhält sich die Planung von Freiflächen-PVA wie folgt:

Das derzeitige Ausbautempo der erneuerbaren Energien ist bei weitem zu gering, um das energiepolitische Ziel der Landesregierung Schleswig-Holstein von 2,4 Gigawatt Photovoltaik im Jahre 2025 zu erreichen. Die installierte Leistung aus Solarenergie im Jahre 2017 lag lediglich bei 1,55 GWp. Dies erfordert in den ab 2017 verbleibenden 8 Jahren einen jährlichen Zubau von rund 106 MWp. Der Zubau betrug 2018 jedoch nur 95,7 MWp an installierter Leistung. Dies bedeutet, dass das Ausbautempo ganz erheblich gesteigert werden muss, um das Ziel für 2025 noch zu erreichen.

Freiflächen-PVA bilden eine gute Möglichkeit, eine große installierte Leistung kostengünstig und zeitnah zu entwickeln. Potenziale an Konversions- oder versiegelten Flächen bestehen in Schleswig-Holstein kaum bzw. werden bereits genutzt. Geeignete baulich vorbelastete Flächen, z. B. in der Nähe von

Städten oder Gewerbegebieten, stehen kaum zur Verfügung, da diese Flächen meist für Siedlungsentwicklungen oder gewerbliche Erweiterungen vorgehalten werden. In der Nähe von Großstädten kann sich die Solarenergie aufgrund der hohen Flächenkonkurrenzen und der damit verbundenen Ertragsersparungen nicht durchsetzen. Die Nutzung von Dächern für die Solarenergie ist mit einem hohen planerischen und baulichen Aufwand verbunden. Große gewerbliche Hallen sind in der Dachkonstruktion oft zu schwach ausgebildet, um PVA tragen zu können. Die Gemeinden nehmen bisher kaum die Möglichkeit wahr, PVA auf Dächern in B-Plänen festzusetzen. Firmen scheuen darüber hinaus die notwendige 20-jährige Festlegung, die für die EEG-Förderung erforderlich ist.

Das Ziel für eine Nutzung des Stroms aus erneuerbaren Energien sollte soweit möglich eine dezentrale Energieproduktion sein, um lange Stromtrassen durch das Land zu vermeiden, die eine weitere Beeinträchtigung des Landschaftsbildes hervorrufen.

4.2. Regionalplanung

Zurzeit gilt für den Bereich des Plangebiets der Regionalplan für den Planungsraum IV aus dem Jahr 2005 (Abb. 1) (Innenministerium des Landes Schleswig-Holstein). Darin wird unter dem Kapitel Energiewirtschaft ein Ausbau der Biomasse und Solarnutzung gefordert.

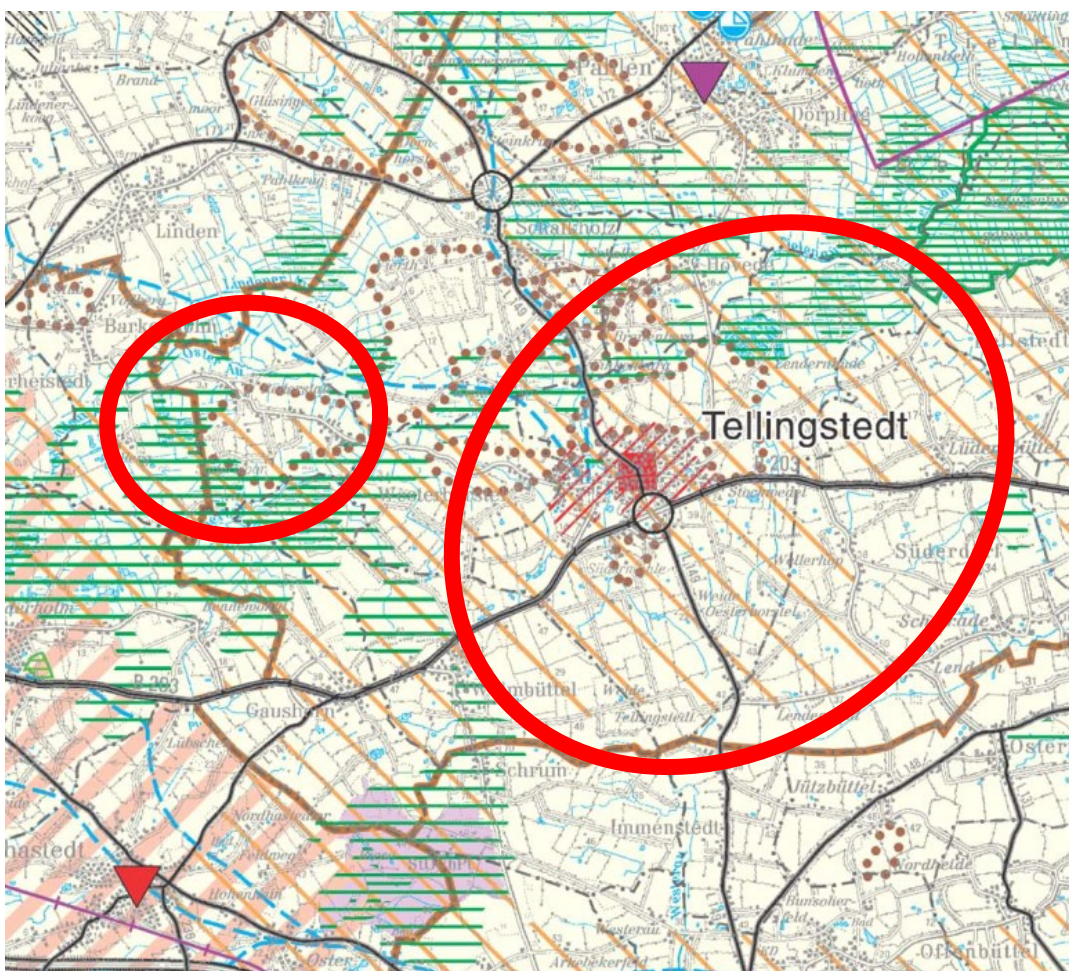




Abbildung 1 Auszug aus dem Regionalplan Planungsraum IV 2005 mit Darstellung des Untersuchungsraumes (roter Kreis) (ohne Maßstab)

In Schleswig-Holstein werden in den nächsten Jahren alle Regionalpläne vollständig neu aufgestellt. Ein erster Entwurf liegt vor. Er liegt als Entwurf vor und ist in der Abwägung ab sofort als „in Aufstellung befindliches Ziel der Raumordnung“ zu berücksichtigen. Die Planungsräume wurden neu eingeteilt (statt 5 nunmehr nur noch 3 Planungsräume).

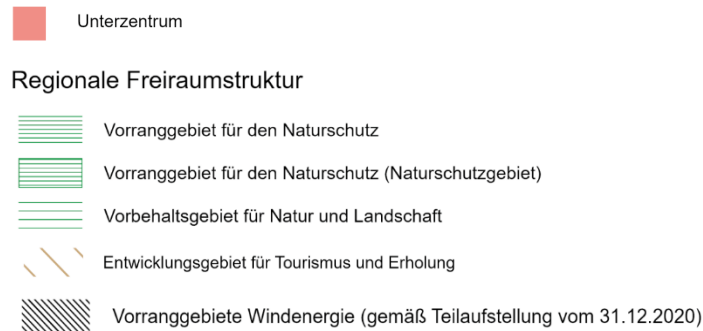
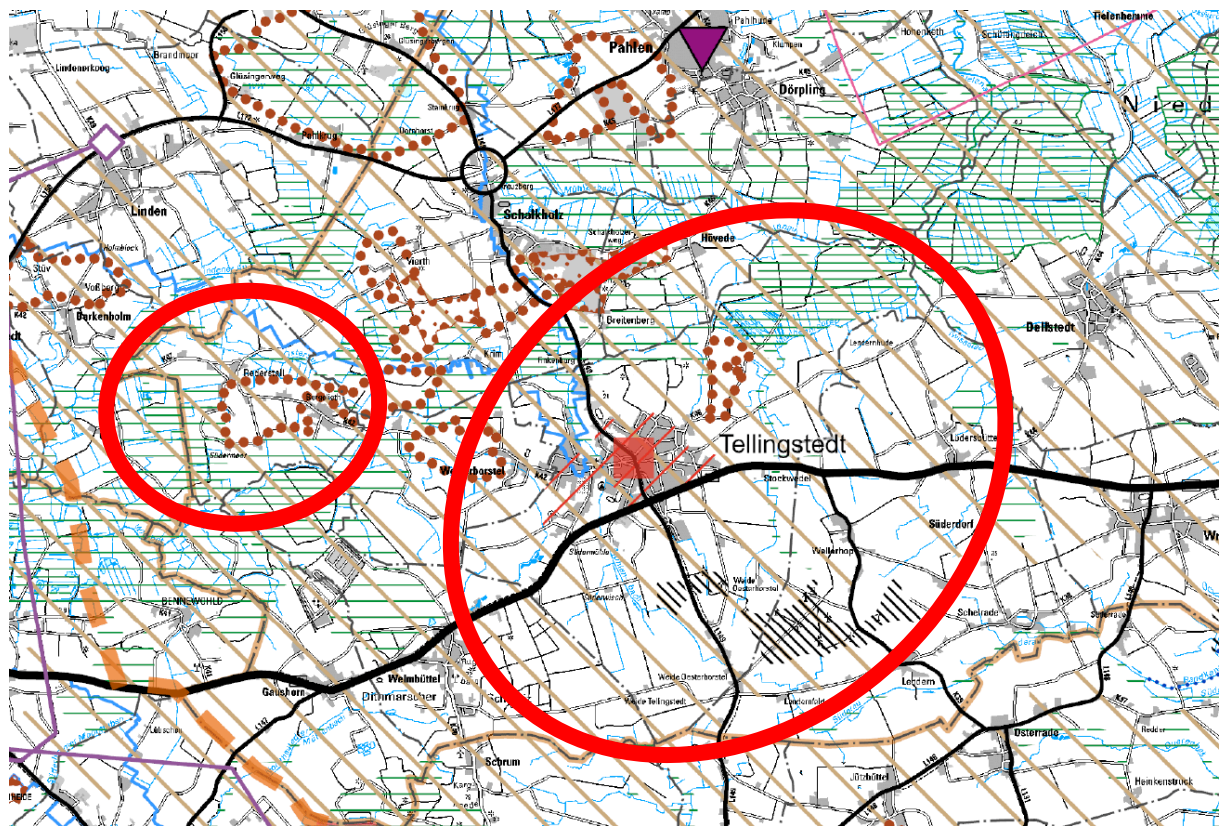


Abbildung 2 Auszug aus dem Entwurf des Regionalplans Planungsraum III 2023 mit Darstellung des Untersuchungsraumes (roter Kreis)

Nach Erlass soll der Ausbau auf geeignete Räume gelenkt werden. Von besonderer Bedeutung ist dabei die Nutzung vorbelasteter Flächen bzw. die Wiedernutzbarmachung von Industrie- oder Gewerbebrachen. In diesen Bereichen sollen Gemeinden und Planungsträger bevorzugt Flächen für Solarenergie-Freiflächen-Anlagen suchen.

Zusätzlich wurde im Februar 2022 vom Innenministerium ein Anforderungsprofil für Gemeindegrenzen übergreifende Plankonzepte für die Errichtung großer Freiflächen-Solaranlagen vorgelegt.

Laut Erlass kommen als geeignete Suchräume folgende Flächen in Betracht:

- *bereits versiegelte Flächen,*
- *Konversionsflächen aus gewerblich-industrieller, verkehrlicher, wohnungsbaulicher oder militärischer Nutzung und Deponien,*
- *Flächen entlang von Bundesautobahnen, Bundesstraßen und Schienenwegen mit überregionaler Bedeutung oder*
- *vorbelastete Flächen oder Gebiete, die aufgrund vorhandener Infrastrukturen ein eingeschränktes Freiraumpotenzial aufweisen.*

Bedingt geeignete Flächen:

Die folgenden Bereiche unterliegen einem besonderen Abwägungs- und Prüferfordernis, da hier im Rahmen der Bauleitplanung öffentliche Belange mit einem besonderen Gewicht den Interessen der Planungsträger und somit der Errichtung der Solarenergie-Freiflächen-Anlagen entgegenstehen können:

- *Artenschutzrecht gemäß § 44 Abs. 1 BNatSchG: Artenschutzrechtliche Anforderungen gemäß § 44 ff. BNatSchG sind zu beachten. Sofern das Eintreten artenschutzrechtlicher Verbote im Zusammenhang mit der Planung, auch unter Berücksichtigung aller zumutbarer Schutz- und Vermeidungsmaßnahmen sowie vorgezogener Kompensationsmaßnahmen nicht sicher ausgeschlossen werden kann, sind alternative Standorte zu prüfen.*
- *Landschaftsschutzgebiete gemäß § 26 BNatSchG i.V.m. § 15 LNatSchG.*
- *Naturparke gemäß § 27 BNatSchG i.V.m. § 16 LNatSchG.*
- *Biosphärenreservate gemäß § 25 BNatSchG i.V.m. § 14 LNatSchG.*
- *Landesweit bedeutsame Rast- und Nahrungsgebiete für Zug- und Rastvögel (z.B. Wiesenvogelkulisse).*
- *Verbundbereiche des Schutzgebiets- und Biotopverbundsystems Schleswig-Holstein gemäß § 21 BNatSchG i.V.m. § 12 LNatSchG.*
- *Naturdenkmale / geschützte Landschaftsbestandteile gemäß §§ 28, 29 BNatSchG i.V.m. §§ 17, 18 LNatSchG.*
- *Naturschutzfachlich hochwertige Flächen, insbesondere alte Dauergrünlandstandorte oder alte Ackerbrachen (> 5 Jahre) (Naturschutzfachwert 4 oder 5, vergleiche Orientierungsrahmen Straßenbau SH, 2004).*

- *Dauergrünland auf Moorböden und Anmoorböden gemäß Definition nach § 3 Abs. 1 DGLG).*
- *Bevorratende, festgesetzte und / oder bereits umgesetzte Kompensationsmaßnahmen gemäß §§ 15 ff. BNatSchG. Hierzu zählen auch im Anerkennungsverfahren befindliche Ökokonten oder Kompensationsmaßnahmen, die aufgrund eines laufenden Genehmigungsverfahrens einer Veränderungssperre unterliegen.*
- *Realisierte und geplante Querungshilfen an großen Verkehrsinfrastrukturen einschließlich der damit verbundenen Zu- und Abwanderungskorridore (vgl. Meißner et al. 2009 und folgende, Teilfortschreibung Regionalplanung Wind).*
- *Ein landseitiger Streifen von drei Kilometern entlang der Nordseeküste und von einem Kilometer entlang der Ostseeküste einschließlich der Schlei.*
- *Flächen mit besonderer Wahrnehmung der Bodenfunktionen gemäß §§ 2, 7 Bundesbodenschutzgesetz (BBodSchG), insbesondere der natürlichen Bodenfunktionen.*
- *Schützenswerte geologische und geomorphologische Formationen (Geotope, die sich durch ihre besondere erdgeschichtliche Bedeutung, Seltenheit, Eigenart, Form oder Schönheit auszeichnen).*
- *Landwirtschaftlich genutzte Flächen, je höher die Ertragsfähigkeit, desto größer ist die Gewichtung. Die Ertragsfähigkeit der Fläche kann flächenscharf dem Landwirtschafts- und Umweltatlas/Bodenbewertung entnommen werden.*
- *Bei ehemaligen Abbaugebieten (Kiesabbau, Tagebau) sind bestehende genehmigungsrechtliche Auflagen und Regelungen hinsichtlich deren Nachnutzung zu beachten.*
- *Wasserflächen einschließlich Uferzonen: Anlagen in, an, über und unter oberirdischen Gewässern sind so zu errichten, zu betreiben, zu unterhalten und stillzulegen, dass keine schädlichen Gewässerveränderungen zu erwarten sind.*
- *Flächen in Talräumen, die für die Gewässerentwicklung zur Erreichung des guten ökologischen Zustands oder des guten ökologischen Potenzials nach Wasserrahmenrichtlinie (WRRL) benötigt werden.*
- *Die Bedeutung der Gewässer als Lebensraum sowie Leitlinie für den Vogelzug und als Nahrungs-, Rast- oder Brutgebiete ist zu beachten.*
- *Bei Mitteldeichen sind zur Anpassung an die Folgen des Klimawandels für zukünftige Deichverstärkungen Abstände einzuhalten, die ggf. notwendige Anpassungen der Mitteldeiche an sich ändernde Belastungssituationen ermöglichen. Daher sollten Solarenergieanlagen durchgehend einseitig (auf den jeweiligen Koog bezogen entweder durchgehend see- oder durchgehend landseitig) einen Abstand von 25 Metern von den Mitteldeichen einhalten.*
- *Wasserschutzgebiete Schutzzone II.*
- *Bereiche mit einem baulich und siedlungsstrukturell wenig vorbelasteten Landschaftsbild. Zur Sicherung und Entwicklung des Freiraumes ist eine Zersiedlung der Landschaft zu vermeiden. Photovoltaikanlagen sollten daher möglichst in Anbindung an bestehende Siedlungsstrukturen oder in den unter IV genannten Räumen errichtet werden.*

- *Kulturdenkmale und Schutzzonen gem. § 2 Abs. 2 und 3 DSchG (Baudenkmale, archäologische Denkmale, Gründendenkmale, Welterbestätten, Pufferzonen, Denkmalbereiche, Grabungsschutzgebiete), einschließlich ihrer Umgebungsbereiche sowie Bereiche, von denen bekannt ist oder den Umständen nach zu vermuten ist, dass sich dort Kulturdenkmale befinden.*
- *Flächen zur dauerhaften Sicherung der Vielfalt, Eigenart und Schönheit sowie des Erholungswertes von Natur und Landschaft im Sinne § 1 Abs. 4 BNatSchG (insbesondere historisch gewachsene Kulturlandschaften mit ihren historisch überlieferten Landschaftselementen, wie z.B. Knicks, Beet- und Gruppenstrukturen sowie strukturreiche Agrarlandschaften, vgl. Landschaftsrahmenplan Schleswig-Holstein).*
- *Schutz- und Pufferbereiche zu den unter VI genannten Flächen und Schutzgebieten (zu Flächen mit fachrechtlicher Ausschlusswirkung (Anm. des Verfassers)).*

Die Liste der Abwägungskriterien kann um weitere konkurrierende Nutzungsansprüche und Flächeneigenschaften, die mit der Solarenergienutzung in Konflikt stehen, ergänzt werden. Beispielhaft seien hier genannt:

- *Geplante Siedlungsentwicklungen,*
- *Konkurrierende Nutzungsansprüche aus gemeindlichen oder überörtlichen Planungen,*
- *Bestehende und geplante Infrastrukturen, vor allem aus den Bereichen Stromversorgung und Verkehr.*

Flächen mit fachrechtlicher Ausschlusswirkung:

Grundsätzlich sind folgende Flächen von vornherein auszuschließen, auf denen Solarenergie-Freiflächen-Anlagen nur dann in Betracht kommen, wenn eine Ausnahme oder Befreiung in Aussicht gestellt werden kann:

- *Vorranggebiete für den Naturschutz und Vorbehaltsgebiete für Natur und Landschaft,*
- *Regionale Grünzüge und Grünzäsuren*
- *Schwerpunkträume für Tourismus und Erholung und Kernbereiche für Tourismus und/oder Erholung (dies gilt nicht für vorbelastete Flächen oder Gebiete, die aufgrund vorhandener Infrastrukturen, insbesondere an Autobahnen, Bahntrassen und Gewerbegebieten, ein eingeschränktes Freiraumpotenzial aufweisen)*
- *Gesetzliche Ausschlussgebiete nach Ziffer C. VI des Erlasses „Grundsätze zur Planung von großflächigen Solar-Freiflächenanlagen im Außenbereich“:*
- *Schwerpunktbereiche des Schutzgebiets- und Biotopverbundsystems Schleswig-Holstein gemäß § 20 BNatSchG i.V.m. § 12 LNatSchG.*
- *Naturschutzgebiete (einschließlich vorläufig sichergestellte NSG, geplante NSG) gemäß § 23 BNatSchG i.V.m. § 13 LNatSchG.*
- *Nationalparke / nationale Naturmonumente (z.B. Schleswig-Holsteinisches Wattenmeer inkl. Weltnaturerbe Wattenmeer) gemäß § 24 BNatSchG i.V.m. § 5 Abs. 1 Nr. 1 Nationalparkgesetz (NPG).*

- *Gesetzlich geschützte Biotope gemäß § 30 Abs. 2 BNatSchG i.V.m. § 21 Abs. 1 LNatSchG).*
- *Natura 2000-Gebiete (FFH-Gebiete, europäische Vogelschutzgebiete, Ramsar-Gebiete).*
- *Gewässerschutzstreifen nach § 61 BNatSchG i.V.m. § 35 LNatSchG.*
- *Überschwemmungsgebiete gemäß § 78 Absatz 4 Wasserhaushaltsgesetz (WHG) einschließlich der gemäß § 74 Abs. 5 LWG vorläufig gesicherten Überschwemmungsgebiete als Vorranggebiete der Raumordnung für den vorbeugenden Binnenhochwasserschutz.*
- *Gebiete im küstenschutzrechtlichen Bauverbotsstreifen gemäß § 82 LWG sowie im Schutzstreifen, als Zubehör des Deiches, gemäß § 70 i.V.m. § 66 LWG.*
- *Wasserschutzgebiete Schutzzone I gemäß WSG-Verordnungen i.V.m. §§ 51, 52 WHG.*
- *Waldflächen gemäß § 2 LWaldG sowie Schutzabstände zu Wald gemäß § 24 LWaldG (30 Meter).*

Weitere harte Tabubereiche sind darüber hinaus all diejenigen Bereiche, die für die Errichtung von Freiflächen-Solaranlagen per se ungeeignet sind, da sie bereits mit anderen Nutzungen (i.d.R. baulichen Anlagen oder militärische Liegenschaften) belegt sind.

6. Methodik

Im ersten Schritt werden Kriterien ermittelt, die sich nach **Flächen mit fachrechtlicher Ausschlusswirkung** bzw. **Flächen mit besonderem Abwägungs- und Prüfungserfordernis** untergliedern lassen. Diese Kriterien werden sowohl innerhalb der Gemeinde als auch in den benachbarten Randbereichen abgebildet. Flächen, die einem Ausschlusskriterium unterliegen (z.B. Lage in einem Naturschutzgebiet) kommen als Potenzialfläche für Freiflächen-PVA nicht in Frage, sofern in den gesetzlichen Grundlagen keine Ausnahme oder Befreiung von den jeweiligen Schutzvorschriften erteilt wird. Bei Flächen, die einem Kriterium der Einzelfallprüfung unterliegen, kann im Rahmen dieser Studie noch nicht sicher ermittelt werden, ob ein Entgegenstehen der Belange besteht. Die Einstufung als Einzelfallprüfung bedeutet nicht automatisch, dass die Fläche weniger geeignet ist als andere oder erst nachrangig in Erwägung zu ziehen ist. Als Beispiel sei die Lage in Gebieten, die die Voraussetzungen für die Unterschutzstellung als Landschaftsschutzgebiet erfüllen genannt. Hier ist im Einzelfall zu klären, ob der Bau von Freiflächen-PVA den Entwicklungszielen des Landschaftsschutzgebietes entgegenstehen würde. Nach der Einzelfallprüfung, z.B. im Rahmen der Bauleitplanung, können ganze Flächen oder Teile davon für die Errichtung von Freiflächen- PVA geeignet oder ausgeschlossen sein.

Neben den Ausschlusskriterien bzw. den Kriterien der Einzelfallprüfung wird auch die **Vorbelastung des Landschaftsbilds** untersucht, da sich vorbelastete Flächen oder Gebiete, die aufgrund vorhandener Infrastrukturen ein eingeschränktes Freiraumpotenzial aufweisen, bevorzugt als Standort für die Errichtung von Solaranlagen eignen (z. B. Autobahnen oder Hochspannungsfreileitungen).

Nach Darstellung der Kriterien werden die Potenzialflächen für Freiflächen-PVA ermittelt. Hierzu werden zunächst **geeignete Flächen** ermittelt, die für eine Errichtung von Freiflächen-PVA im Rahmen der Förderung **nach § 37 des Erneuerbaren-Energien-Gesetzes (EEG)** in Frage kommen. Dies betrifft Flächen, die in einem 500 m breiten Abstand zu Autobahnen und Bahngleisen liegen.

Im Anschluss können die Flächen ermittelt werden, die sich für die Errichtung von Freiflächen-PVA eignen, jedoch nicht einer Förderung nach dem EEG unterliegen. Dabei handelt es sich um alle Flächen, die keinem Ausschlusskriterium unterliegen und in der Karte daher weiß dargestellt sind. Flächen, die einem Kriterium der Einzelfallprüfung unterliegen, müssten im Einzelfall auf ihre Eignung hin untersucht werden.

In der späteren Planung können weitere Belange auftreten, die zum Ausschluss von grundsätzlich geeigneten Flächen führen können. Diese **standortbezogenen Ausschlusskriterien** werden in dieser Studie benannt und müssen im Falle einer gewünschten Errichtung von Freiflächen-PVA weiter geprüft werden.

Nicht alle der im LEP oder dem Beratungserlass genannten Flächen kommen im Untersuchungsgebiet vor. Aus grafischen und praktischen Gründen werden einige Kriterien vereinfacht oder summierend dargestellt.

6.1. Flächen mit fachrechtlicher Ausschlusswirkung

Es werden folgende Flächen für den Bau von Freiflächen-PVA ausgeschlossen und in der Karte dargestellt, sofern Sie im Untersuchungsraum vorhanden sind. Überlagern sich mehrere Ausschlusskriterien werden aus Gründen der besseren Lesbarkeit nicht alle Flächen in der Karte dargestellt. In diesen Fällen ist der Umfang der Darstellung in der Legende genannt. Einige Ausschlusskriterien sind für die Kartendarstellung im Maßstab 1:15.000 zu kleinteilig und können im Falle einer Planung auf der Ebene der Bauleitplanung z. B. durch Freihaltung von Modulen berücksichtigt werden (z. B. Gewässerschutzstreifen nach § 61 BNatSchG i.V.m. § 35 LNatSchG).

Natura 2000 – FFH-Gebiete und Vogelschutzgebiete

Diese Flächen sind aus fachrechtlichen Gründen nach dem Beratungserlass und LEP auszuschließen.

Gebiete mit besonderer Bedeutung für Natur und Landschaft, die als Vorbehaltsgebiete Natur und Landschaft gelten

Die Vorbehaltsgebiete Natur und Landschaft, die in der Karte des Regionalplans II als Gebiete mit besonderer Bedeutung für Natur und Landschaft dargestellt sind, umfassen naturbetonte Lebensräume zum Schutz der besonders gefährdeten Tier- und Pflanzenarten und dienen der Sicherung der Funktionsfähigkeit des Naturhaushaltes. Nach dem Solarerlass sind die von Bebauung ausgeschlossen.

Naturschutzgebiete

Diese Flächen sind aus fachrechtlichen Gründen nach dem Beratungserlass und LEP auszuschließen.

Fließgewässer, Gewässerschutzstreifen und Talräume

Wasserflächen unterliegen nach dem Beratungserlass *„einem besonderen Abwägungs- und Prüferfordernis, da hier im Rahmen der Bauleitplanung öffentliche Belange mit einem besonderen Gewicht den Interessen der Planungsträger und somit der Errichtung der Solarenergie-Freiflächen-Anlagen entgegenstehen können“*. Sie werden als „bedingt geeignete Flächen“ bezeichnet. Im Rahmen dieser Studie werden sie

ausgeschlossen, da genügend Flächen an Land zur Verfügung stehen und bei den wenigen Wasserflächen der Schutz des Landschaftsbildes als vorrangig angesehen wird.

Gemäß LEP 2021 ist der Bau von PV-Anlagen in Gewässerschutzstreifen nach § 61 BNatSchG in Verbindung mit § 35 LNatSchG ausgeschlossen. Für die Talraumbestimmung wurden gewisse Wasserstände angenommen, die sich bei Aufgabe der Unterhaltungsmaßnahmen voraussichtlich einstellen würden. Der Talraum eines Fließgewässers reicht vom Gewässerrand bis zu einer Höhenlinie eines bestimmten Hochwasserstandes. Die Überflutungshäufigkeit und räumliche Ausdehnung der Überflutung hängt wesentlich vom Gewässerprofil, der Einzugsgebietsgröße, dem Abflussverhalten und den Reliefverhältnissen im Talraum ab. Zur Abgrenzung des Talraums wird der Wasserstand bei Mittelhochwasser plus 1 m verwendet. Der Zuschlag von 1 m erfolgt, um ausreichend Sicherheit gegenüber höheren Hochwasserständen und Grundwasserstandsanhörungen zu erhalten, die eine Nutzbarkeit der betroffenen Flächen einschränken können. Gewässerschutzstreifen und Talräume werden wegen ihrer Kleinteiligkeit in diese Studie nicht dargestellt, sie sind im Bauleitplanverfahren zu berücksichtigen

Schwerpunktbereiche des Schutzgebiets- und Biotopverbundsystems

Diese Flächen sind sowohl nach Beratungserlass als auch nach LEP aus fachrechtlichen Gründen von vornherein auszuschließen. Zwar steht dort auch geschrieben, dass auch dort PV-Anlagen in Betracht kommen könnten, wenn eine Ausnahme oder Befreiung im Planverfahren in Aussicht gestellt werden kann, es ist aber praktisch ausgeschlossen, dass solche Genehmigungen für diese Gebiete erteilt werden.

Wald / Baumbestand

Auch diese Flächen sind sowohl nach Beratungserlass als auch nach LEP auszuschließen. Zusätzlich ist ein Waldabstand von 30 m bis zu den Modulen zu berücksichtigen, der aus Maßstabsgründen nicht dargestellt wird. Auch sonstige Baumbestände wurden aus dem Luftbild ermittelt und dargestellt. Auch sie führen faktisch zu einem Ausschluss, da bei der großen Menge von geeigneten Flächen für PV-Anlagen eine flächige Beseitigung von Gehölzen nicht angebracht ist. Baumbestände wurden nur eingetragen, wenn die Flächen nicht schon wegen anderer Kriterien ausgeschlossen sind.

Gesetzlich geschützte Biotope und Knicks gemäß § 30 Abs. 2 BNatSchG und § 21 LNatSchG

Sie sind sowohl nach Beratungserlass als auch nach LEP auszuschließen. Im Einzelfall können für kleinere Teile Ausnahmen beantragt werden (z. B. für einen Knickdurchbruch als Zufahrt). Es ist entsprechender Ersatz zu leisten (bei Knicks z. B. Neuanlage in doppelter Länge). Knicks sind nur innerhalb des Gemeindegebiets dargestellt und nur, wenn die Flächen nicht schon wegen anderer Kriterien ausgeschlossen sind.

Siedlungsbereiche

Sie sind im Erlass und im LEP nicht genannt. Siedlungsbereiche sind im Grundsatz für die Herstellung kleinerer baulicher PV-Anlagen, insbesondere an Gebäuden, geeignet, jedoch nicht für die hier vorgesehenen großflächigen Freiflächen-PVA. Es werden im Zusammenhang bebaute Siedlungsbereiche (u.a. Wohnbauflächen, gemischte Bauflächen, gewerbliche Bauflächen, Wochenendhausgebiete, Siedlungen im Außenbereich) ausgeschlossen.

Ergänzend bestehen für Siedlungsbereiche hohe Flächenkonkurrenzen (wie z.B. durch Wohn- oder Gewerbebeansprüche), sodass auch Baulücken in diesen Flächen in der Regel nicht für den Ausbau von PVA zur Verfügung stehen oder zu hohe Grundstückskosten aufweisen. Siedlungsflächen sind zudem vorrangig für Maßnahmen der Innenentwicklung zu nutzen. Im Siedlungsbereich kämen lediglich Konversionsflächen für die Errichtung von Freiflächen-PVA in Frage, die aufgrund wirtschaftlicher Restriktionen (z. B. Altlasten) für eine anderweitige bauliche Entwicklung nicht geeignet sind.

Geringe Flächengrößen und vorhandene Verschattungen durch umliegende Gebäude stellen weitere Restriktionen für die Errichtung von Solarparks in Siedlungsbereichen dar.

Je weiter Solarparks an Siedlungsbereiche heranrücken, desto geringer ist erfahrungsgemäß die Akzeptanz der dort Wohnenden gegenüber den Anlagen. Rechtlich reichen die Mindestabstände nach Landesbauordnung zu Wohngebieten aus (3 m zur Grundstücksgrenze), da PV-Anlagen keine schädlichen Immissionen verursachen. Wir empfehlen einen Schutzabstand mit einer Sichtschutzpflanzung zu Wohnnutzungen. Damit können Beeinträchtigungen der Wohnzufriedenheit vermieden werden. Im Zuge der Bauleitplanung können zudem bodenrechtliche Spannungen vermieden werden.

Ökokonto- und Kompensationsflächen

Hierbei handelt es sich um Flächen, auf denen Ausgleichsmaßnahmen für Eingriffe an anderer Stelle durchgeführt wurden. Sie sind im Beratungserlass als „bedingt geeignet“ erwähnt. Sie sind aber in der Regel hochwertig für den Naturschutz. Eine Nutzung für PV-Anlagen würde diese Flächen entwerten. Außerdem entsteht ein hoher Ausgleichsbedarf, da die Flächen an anderer Stelle mindestens 1:1 ersetzt werden müssen. Es ist davon auszugehen, dass diese Flächen nicht überbebaut werden können.

Archäologische Kulturdenkmale

Archäologische Denkmale sind nach § 8 Abs. 1 und § 24 (Übergangsvorschrift) des Gesetzes zum Schutz der Denkmale vom 30.12.2014 (DSchG) in ein Verzeichnis (Denkmalliste) eingetragen. Inwieweit auch ein Schutzabstand um die Denkmale herum einzuhalten ist, ist im Einzelfall zu klären.

Hinweis zu Archäologischen Interessengebieten: Bei den als archäologische Interessengebiete ausgewiesenen Bereichen handelt es sich gem. § 12 Abs. 2 Nr. 6 des Gesetzes zum Schutz der Denkmale vom 30.12.2014 (DSchG) um Stellen, von denen bekannt ist oder den Umständen nach zu vermuten ist, dass sich dort Kulturdenkmale befinden. Denkmale sind gem. § 8 Abs.1 DSchG unabhängig davon, ob sie in der Denkmalliste erfasst sind, gesetzlich geschützt. Bei allen Vorhaben und Maßnahmen mit Erdarbeiten in diesen Bereichen ist daher eine frühzeitige Beteiligung des Archäologischen Landesamtes Schleswig-Holstein nach § 12 DSchG notwendig.

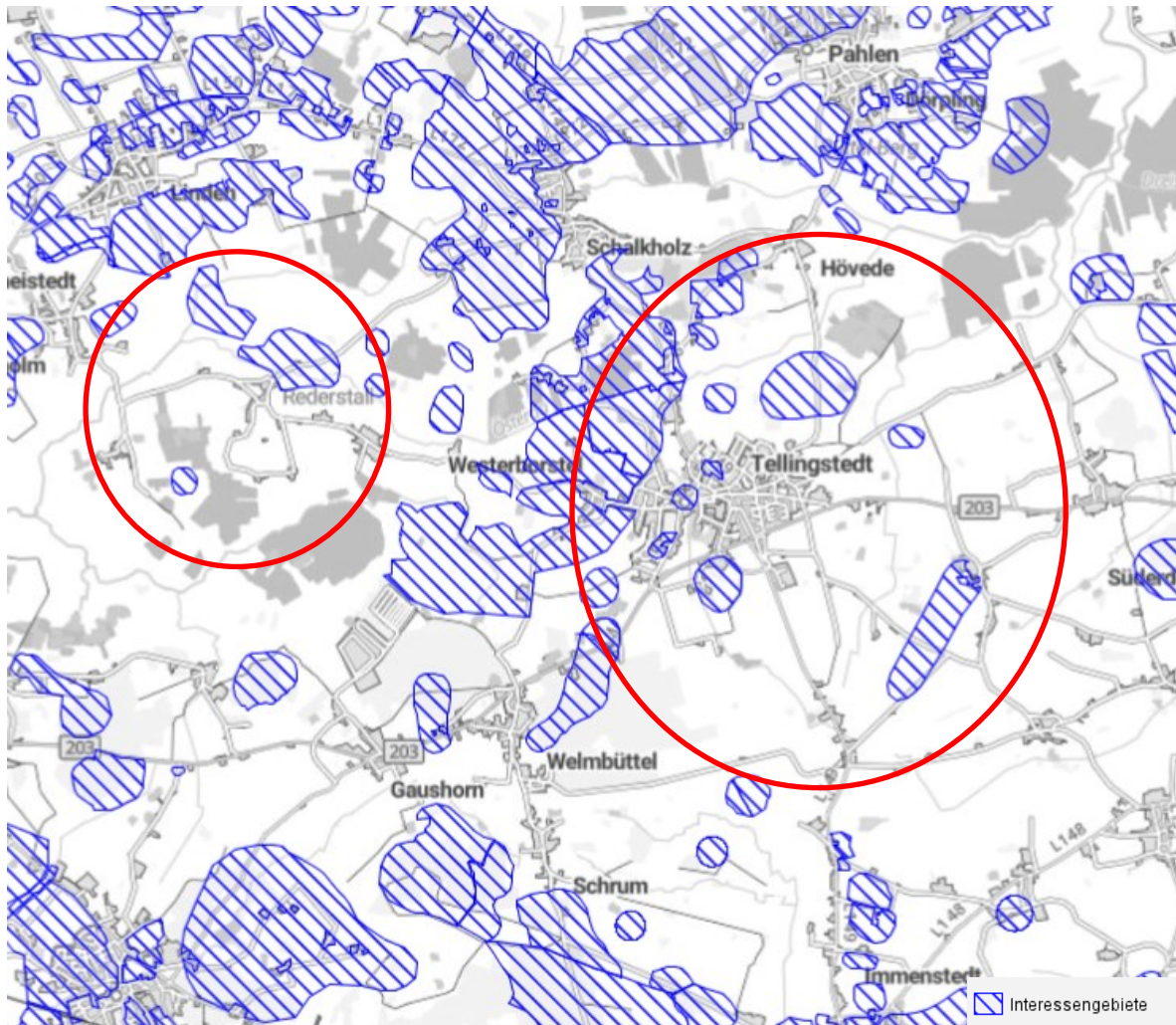


Abbildung 4 Auszug aus dem Archäologie-Atlas Schleswig-Holstein 2018 mit Darstellung des Untersuchungsraumes (roter Kreis) (ohne Maßstab)

6.2. Flächen mit besonderem Abwägungs- und Prüfungserfordernis

Neben den „harten“ Ausschlusskriterien gibt es „weiche“ Kriterien der Einzelprüfung, bei denen nicht pauschal von einem Ausschluss der Fläche für Solarparks ausgegangen werden kann. Diese Flächen kommen nur im Beratungserlass als „bedingt geeignet“ vor. Der LEP äußert sich zu bedingt geeigneten Flächen nicht. Folgende Kriterien bedingen eine Einzelfallprüfung:

Landschaftsschutzgebiete (LSG) gem. § 26 BNatSchG (einschließlich Gebieten, die die Voraussetzungen für eine Ausweisung als LSG erfüllen)

Im Erlass sind nur ausgewiesene LSG als „bedingt geeignet“ genannt. Eine Abwägung kann hier aber nicht durch die Gemeinde erfolgen, sondern der Kreis bestimmt den Inhalt der LSG-Verordnung und beschließt über eventuelle Ausnahmen von der Verordnung. Sinnvollerweise sollten aber auch die im Landschaftsrahmenplan gekennzeichneten Gebiete, die die Voraussetzung für eine Ausweisung erfüllen, gleichermaßen berücksichtigt werden. Auch dort ist die Gemeinde in der Planung nicht frei, da der Kreis jederzeit die Gebiete „einstweilig sicherstellen“ und so Veränderungen verhindern kann.

LSG sind in der Bewertung zweischneidig. Je nach Verordnung können dort PV-Anlagen uneingeschränkt, eingeschränkt oder auch gar nicht zulässig sein. Die Bewertung „bedingt geeignet“ bedeutet jedenfalls nicht, dass die Gemeinde hier eine Abwägungsmöglichkeit hätte. Über die Zulässigkeit bestimmt allein der Ordnungsgeber (Kreis). Das Land trifft daher keine grundsätzliche Bewertung zur Zulässigkeit in LSG, es ist die Vereinbarkeit mit den Schutzzwecken der jeweiligen LSG-Verordnung des Kreises zu prüfen.

In der Gemeinde Tellingstedt liegt im Ortsteil Rederstell das Landschaftsschutzgebiet „Broklandsau-Niederung“, dessen Kreisverordnung vom 03.05.2022 seit dem 04.05.2022 durch amtliche Bekanntmachung rechtskräftig ist. Bauliche Anlagen sind § 4 Abs. 1 Nr. 1 verboten. Es kann nach § 7 Abs. 2 Nr. 2 eine Ausnahme insbesondere zugelassen werden für die „[...] Errichtung oder Änderung von Solar-Freiflächenanlagen[...]“. Die Ausnahme erteilt ausschließlich die Untere Naturschutzbehörde des Kreises Dithmarschen.

Historisch gewachsene Kulturlandschaften

Historisch gewachsene Kulturlandschaften sind Ausschnitte der aktuellen Kulturlandschaft, die sehr stark durch historische, archäologische, kunsthistorische und kulturhistorische Elemente geprägt und somit Zeugnisse des früheren Lebens und Wirtschaftens sind. Diese Kulturlandschaften und ihre charakteristischen Elemente sind gemäß § 1 Absatz 4 BNatSchG zur dauerhaften Sicherung der Vielfalt, Eigenart und Schönheit sowie des Erholungswertes von Natur und Landschaft vor Verunstaltung, Zersiedelung und sonstigen Beeinträchtigungen zu bewahren. Gleichzeitig dienen sie dem Schutz des kulturellen Erbes der Gesellschaft und sind damit Grundlage für die Identifikation der Bevölkerung mit ihrer Umgebung. Wie der teils dramatische Rückgang ehemals häufiger Tier- und Pflanzenarten in der aktuellen Kulturlandschaft zeigt, können sie gleichzeitig auch für den Erhalt der biologischen Vielfalt von großer Bedeutung sein. Die Entwicklung Historischer Kulturlandschaften wurde von den naturräumlichen Gegebenheiten einer Landschaft und den sozioökonomischen Einflüssen geprägt.

Die Erhaltung der Historischen Kulturlandschaften mit ihren Kultur-, Bau- und Bodendenkmälern gehört daher gemäß § 1 Absatz 4 Nummer 1 BNatSchG zu den Zielen des Naturschutzes. Ebenso gehört die Erhaltung historisch gewachsener Kulturlandschaften zu den Grundsätzen der Raumordnung (§ 2 Abs. 2 Nr. 5 Raumordnungsgesetz (ROG)).

Oberflächennaher Rohstoff

Im Zuge der Neuaufstellung des Landschaftsrahmenplans für den Planungsraum III wurden Flächen für den Abbau oberflächennaher mineralischer Rohstoffe in der Hauptkarte 3 Blatt I West als sonstige Gebiete abgebildet. Auf Ebene der Regionalplanung sollen diese im Rahmen der Neuaufstellung in Vorrang- und Vorbehaltsflächen für den Abbau oberflächennaher mineralischer Rohstoffe untergliedert werden. Ein Vorranggebiet stellt ein Ziel der Raumordnung dar und wäre demzufolge als Ausschlusskriterium bezüglich einer Nutzung durch Freiflächen-PVA zu werten. Hier ist das Ziel aber folglich noch nicht hinreichend konkretisiert, sodass ein Ausschluss nicht angenommen werden kann. Bei Flächen, die dem Kriterium „Oberflächennaher Rohstoff“ unterliegen, gilt demnach eine Empfehlung zur Einzelfallprüfung. Diese Flächen sind im Beratungserlass nicht erwähnt. In der Gemeinde Tellingstedt liegen solche Flächen mit dem Kriterium „Oberflächennaher Rohstoff“ nördlich der Ortslage.

Verbundbereiche des Schutzgebiets- und Biotopverbundsystems

Sie sind im Erlass als „bedingt geeignet“ genannt. Entgegen der Schwerpunktbereiche verteilen sich die Verbundachsen nicht flächenhaft, sondern linienhaft und schneiden dadurch häufig Potenzialflächen für Freiflächen-PVA. So könnten Freiflächen-PVA auf den Flächen rund um die Hauptverbunds- und Nebenverbundsachsen errichtet werden, wenn naturschutzrechtliche Belange (wie Biotopschutzmaßnahmen) im Rahmen der Planung berücksichtigt werden. Die Haupt- und Nebenverbundsachsen werden daher als Kriterium der Einzelfallprüfung definiert. Es ist zu erwarten, dass die Naturschutzbehörden der Bebauung solcher Flächen nicht zustimmen werden, insbesondere da in großem Umfang Alternativen zur Verfügung stehen. Sie werden daher vom Verfasser nicht als Flächen für ein gemeindliches Standortkonzept empfohlen.

Moorböden und Anmoorböden gemäß Dauergrünlanderhaltungsgesetz (DGLG) (Moorkulisse)

Dargestellt wird die Verbreitung von Moor- und Anmoorböden für den Vollzug des Dauergrünlanderhaltungsgesetzes (DGLG) in Schleswig-Holstein. Moor- oder Anmoorböden im Sinne des DGLG sind Böden, in denen innerhalb der obersten 40 cm ein mindestens 10 cm mächtiger Horizont mit mindestens 15% Humus auftritt. Die Kulisse ermöglicht keine weitergehende Differenzierung des Humusgehaltes oder der Torfmächtigkeit, es wird nur eine Betroffenheit im Sinne des DGLG angezeigt. Auf solchen Flächen ist nach dem DGLG die Umwandlung von Dauergrünland in Ackerland verboten:

Die Daten werden vom Landesamt für Landwirtschaft, Umwelt und ländliche Räume (LLUR) aktualisiert. Sie sind nicht als endgültig anzusehen. Die Datengrundlage dieser auch vereinfachend Moorkulisse genannten Flächen ist teilweise veraltet. Verwendet werden auch noch Daten der Geländeerhebungen zur Bodenschätzung aus den 30er und 40er Jahren des 20. Jahrhunderts, die durch Bodenprobe mit einem Bohrstock mindestens 60 cm Moormächtigkeit ermittelt haben. Bei intensiver Grünlandnutzung auf Mooren ist von einer Abnahme des Torfkörpers von 30 cm innerhalb der letzten 60 Jahre auszugehen. Diese Abnahme ist auf Bodensetzung und Torfmineralisation in Folge von Entwässerungs- und Meliorationsmaßnahmen zurückzuführen. Unter Berücksichtigung des Verlusts von 30 cm sieht die Landesregierung eine Torfmächtigkeit von mindestens 60 cm zum Zeitpunkt der Bodenschätzung (heute verblieben 30 cm) als belastbar zur Identifikation von heute noch vorliegenden Moorböden. Auch die Datengrundlage aus Biotopkartierungen ist teilweise als veraltet anzusehen (Kartierungen von 1979 – 1991) (Quelle: Bericht der Landesregierung: Moorschutzprogramm für Schleswig-Holstein, Drucksache 16/2272, 2011). Das Vorhandensein von Moorböden ist daher im Einzelfall vor Ort zu überprüfen.

Im Beratungserlass sind diese Flächen als „bedingt geeignet“ bewertet. Die Eignung von Moor- und Anmoorböden ist im Einzelfall zu prüfen.

Die Errichtung von Freiflächen-PVA auf Moorböden kann jedoch auch eine positive Klimabilanz aufweisen. Bei einer Extensivierung der Nutzung und Anhebung des Wasserstandes werden Verbesserungen für den Naturhaushalt erreicht. Kohlenstoffreiche Böden sind sowohl eine Senke für Kohlenstoff als auch – im entwässerten Zustand – eine Quelle für Treibhausgasemissionen. Die landwirtschaftliche Nutzung und die dafür erforderliche Absenkung der Wasserstände auf diesen Flächen verursachen die Freisetzung von klimarelevanten Gasen. Sofern Freiflächen-Photovoltaikanlagen auf derzeit intensiv landwirtschaftlich genutzten, entwässerten Böden mit hohen Kohlenstoffgehalten entstehen und dabei gleichzeitig eine Anhebung der Wasserstände möglich ist, führt dies zu einer Senkung von hohen

CO₂-Emissionen. Sie können insoweit, neben der Erzeugung von erneuerbarer Energie auf diesen Flächen, durch die direkte Verringerung von CO₂-Emissionen einen zusätzlichen Beitrag zum Schutz des Klimas leisten.

Moore

Moore sind in Niedermoore und Hochmoore zu unterscheiden. Niedermoore sind nasse Lebensräume, die bei hohem Grundwasserstand beispielsweise in Senken und Niederungen oder bei der Verlandung von Gewässern entstehen. Die hohen Wassergehalte bedingen eine gehemmte Zersetzung der organischen Substanz, weshalb es zu einer Bildung von Torfen kommt. Durch die Versorgung mit mineral- und zum Teil nährstoffreichem Grund- bzw. Oberflächenwasser grenzen sich Niedermoore von den ombrogenen Hochmooren ab. Übergangs- und Hochmoore sind Lebensräume nasser, nährstoffarmer und bodensaurer Standorte. Während Übergangsmoore in Teilen noch über das Grundwasser gespeist werden, wird der Wasser- und Nährstoffhaushalt in Hochmooren von Niederschlägen bestimmt. Beide Moortypen tragen, sofern sie noch intakt und ungestört sind, als bedeutende CO₂-Speicher zum Klimaschutz bei und fungieren als Lebensraum für eine Vielzahl spezialisierter, hochgradig bedrohter Pflanzen- und Tierarten. Im Beratungserlass sind diese Flächen als „bedingt geeignet“ bewertet, wenn es sich um „Dauergrünland auf Moorböden und Anmoorböden gemäß Definition nach § 3 Abs. 1 DGLG“ handelt.

Geotop-Potenzialgebiet

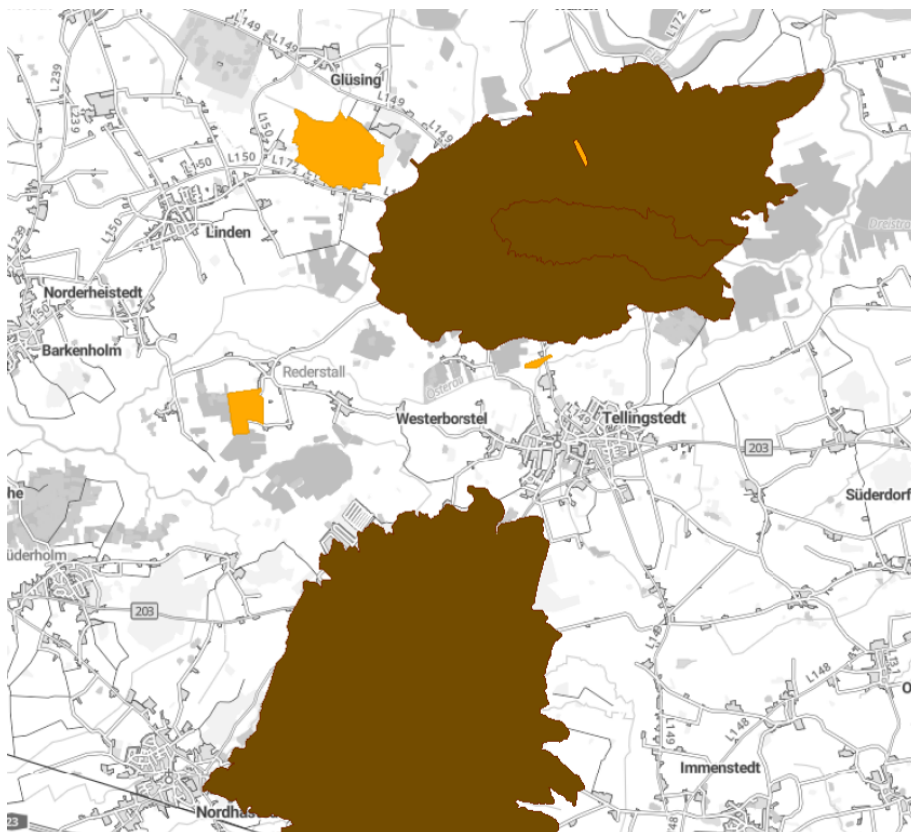


Abbildung 5 Geotop-Potenzialgebiete (Quelle: Landwirtschafts- und Umweltatlas, 2022) (ohne Maßstab)

Im Norden und Süden des Kerngebietes der Gemeinde sowie im Westen des Gemeindeteils Tellingstedt-Rederstell befinden sich Geotop-Potenzialgebiete (Abbildung 5). Unter Geotopen versteht

man die Gesteine, Böden und Mineralien in einem Naturraum. Als schutzwürdig werden diejenigen Geotope eingestuft, die sich durch ihre besondere erdgeschichtliche Bedeutung, Seltenheit, Eigenart oder Schönheit auszeichnen wie z. B. Moränen, Dünen, Flugsandgebiete, Karst, Aufschlüsse etc. In den Potenzialgebieten vermutet man solche Geotope.

Ertragsfähigkeit des Bodens

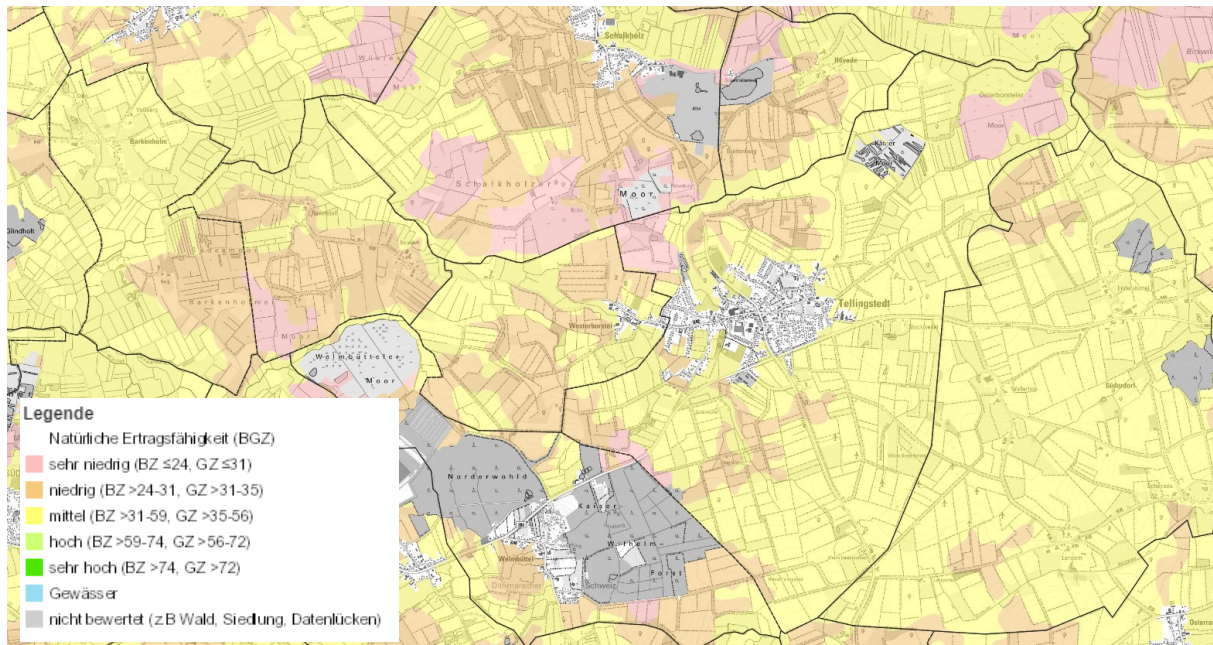


Abbildung 6 Natürliche Ertragsfähigkeit (BGZ) (Quelle: Eigene Darstellung nach Angaben des Umweltportals SH) (ohne Maßstab)

Landwirtschaftliche Flächen sollen laut Beratungserlass desto weniger genutzt werden, je höher die Ertragsfähigkeit ist. Die Ertragsfähigkeit der Fläche kann flächenscharf dem Landwirtschafts- und Umweltatlas/Bodenbewertung entnommen werden. Diese Flächen sind von sehr gering bis sehr hoch eingestuft. Sie sollten nicht ausgewählt werden, solange besser geeignete Flächen zur Verfügung stehen. Die Flächen in der Gemeinde Tellingstedt haben eine mittlere bis sehr geringe Ertragsfähigkeit.

6.3. Vorbelastung Landschaftsbild

Der Untersuchungsraum wird auch hinsichtlich der Auswirkungen auf das Landschaftsbild betrachtet. Um unbeeinträchtigte Bereiche im Sinne von Landschaftsfenstern auch künftig erhalten zu können, bietet es sich an, die Freiflächen-PVA in bereits vorbelasteten Bereichen vorzusehen. Hierzu werden folgende Vorbelastungen des Landschaftsbildes identifiziert:

- Autobahnen, Schienenstrecken, vielbefahrene Landes- und Bundesstraßen,*
- Vorranggebiete für Windenergienutzung gemäß Teilfortschreibung des Regionalplans für den Planungsraum - Sachthema Windenergie von 2020,*
- bestehende Windenergieanlagen,*
- (Hochspannungs-)Freileitungen, Umspannwerke,*
- großflächige Industrie- und Gewerbegebiete,*
- bestehende Photovoltaikanlagen.*

Vorhandene Autobahnen, vielbefahrene Landes- und Bundesstraßen sowie Schienenstrecken stellen aufgrund des Verkehrslärms sowie der Barrierewirkung für Tiere bereits eine starke Vorbelastung dar.

Vorranggebiete für die Windenergienutzung stellen beim Vorhandensein von Windenergieanlagen ebenfalls eine Vorbelastung des Landschaftsbildes dar. Freiflächen-PVA stehen der Windenergienutzung nicht entgegen und sind deshalb auch innerhalb dieser Gebiete zulässig. Darüber hinaus weisen die Vorranggebiete zu Schienenwegen und Autobahnen einen Mindestabstand von 100 m bzw. in Höhe der Kipphöhe der Anlage auf. In diesen Bereichen ist die Errichtung von Freiflächen-PVA denkbar. Der Gefahr von Eisabwurf kann durch geeignete technische Maßnahmen entgegengewirkt werden. Abstände bezüglich Verschattung, Repowering und Zuwegungen sind jeweils im Einzelfall zu untersuchen.

Hochspannungsfreileitungen beeinträchtigen das Landschaftsbild i.d.R. erheblich. Die Beeinträchtigungen sind umso höher, je höher die Bedeutung des betroffenen Landschaftsbildes ist. Befinden sich dementsprechend Freileitungen in der Umgebung von geplanten Solarparks, ist das Landschaftsbild an diesen Stellen bereits vorbelastet. Die Umgebung von Hochspannungsfreileitungen eignet sich daher für die Errichtung von Freiflächen-PVA. Umspannwerke stellen bereits einen technischen Eingriff in die Landschaft dar und gehen meist mit einer Bündelung von Stromleitungen einher. Daher wird auch der Raum angrenzend an Umspannwerke als vorbelastet eingestuft und eignet sich besonders für die Errichtung von Freiflächen-PVA.

Großflächige Industrie- und Gewerbegebiete stellen durch ihre Gestaltung und meist großflächige Nutzung eine Vorbelastung des Landschaftsbildes dar. Die Errichtung von Freifläche PVA in der Nähe dieser Gebiete kann eine Konzentration der Belastung bewirken.

Vorhandene Solarparks stellen ebenfalls eine Vorbelastung des Landschaftsbildes dar. Um bandartige Strukturen zu vermeiden ist jedoch im Einzelfall die Freihaltung von Landschaftsfenstern zu prüfen.

7. Potenzialprüfung

Alle im Untersuchungsgebiet vorkommenden Ausschluss- und Abwägungskriterien sowie die Vorbelastungen des Landschaftsbildes werden in der Karte (Anlage) dargestellt. Nach Abzug der Ausschlusskriterien ergeben sich Potenzialflächen entlang von Schienenstrecken und Autobahnen gemäß EEG (schwarze Strichlinie mit 500 m Abstand zu Schienenstrecken und Autobahnen) sowie innerhalb der freien Landschaft (Weißflächen), teilweise mit erforderlicher Einzelfallprüfung. In der Gemeinde Tellingstedt kommen jedoch keine EEG-Flächen vor.

Potenzialflächen im Bereich von 200 Metern beiderseits von Autobahnen und mindestens zweigleisigen Hauptschienenwegen würden gesondert dargestellt, da hier Vorhaben für Freiflächen-Photovoltaikanlagen privilegiert sind. Auch diese Flächen kommen in der Gemeinde Tellingstedt nicht vor.

Standortbezogene Ausschlusskriterien

Bei den Potenzialflächen kommen sowohl bei den Flächen, die als „geeignet“ eingestuft sind, als auch bei den Flächen, bei denen eine „Einzelfallprüfung erforderlich“ ist, **standortbezogene Ausschlusskriterien** hinzu. Die folgenden Kriterien müssen bei beiden Flächenarten geprüft werden:

Es müssen **Landschaftsfenster** freigehalten werden, damit sich die Solarparks nicht bandartig durch die ganze Landschaft ziehen. Hierfür sollen laut LEP einzelne oder benachbarte Anlagen eine Gesamtlänge von über 1.000 m nicht überschreiten. Bei neu geplanten Solarparks sind hierfür die Längen von Solarparks im Bestand zu berücksichtigen.

Weitere Restriktion stellen die **Eigentümerinteressen** dar. Der Bau von Freiflächen-PVA erfolgt nur, wenn die Eigentümer diesem auch zustimmen. Ist dies nicht der Fall, kann die Anlage nicht gebaut werden. Die Interessen des Eigentümers können sich im Laufe der Zeit jedoch wandeln oder sich durch einen Eigentümerwechsel ändern.

Die **Netzkapazitäten** der Umspannwerke, die den Strom aus den Freiflächen-PVA einspeisen und verteilen, können ebenfalls eine Restriktion darstellen. Zwar sind die Netzbetreiber gehalten, die Umspannwerke ggf. auszubauen, dies kann aber weitere Kosten und Zeit verursachen, sodass der Bau einer Freiflächen-PVA nicht mehr wirtschaftlich darstellbar ist.

Die **Topografie** kann eine Eignung für die Errichtung von Freiflächen-PVA zusätzlich einschränken. Ein nach Norden gerichteter Hang oder eine zu starke Hangneigung eignen sich aufgrund der ausbleibenden Sonnenbestrahlung / einer Sonnenbestrahlung im ungünstigen Winkel nicht für die Errichtung von Freiflächen-PVA.

Spätestens auf der Ebene der Bauleitplanung müssen die Flächen auf die standortbezogenen Ausschlusskriterien hin geprüft werden.

8. Alternativenprüfung und Standortkonzept

8.1. Alternativenprüfung

Mit der Novelle des BauGB 2023 werden Vorhaben für Freiflächen-Photovoltaikanlagen entlang eines 200-Meter-Korridors beiderseits von Autobahnen und mindestens zweigleisigen Hauptschienenwegen zu privilegierten Vorhaben, ähnlich den Anlagen für die Windenergie. In Tellingstedt kommen solche privilegierten Flächen für die Photovoltaik jedoch nicht vor. Außerhalb der 200 m privilegierten Korridore können Solarparks nur durch aktive positive Bauleitplanung der Gemeinde entstehen. Bei Untätigkeit der Gemeinde können keine Solarparks errichtet werden, da ein Bebauungsplan erforderlich ist. Bei dem Wunsch nach Errichtung von Freiflächen-PVA kann, abgesehen von Weißflächen, nur auf Flächen zurückgegriffen werden, die auf Flächen mit besonderem Abwägungs- und Prüferfordernis liegen. Die Standortalternativenprüfung dient der raumordnerischen Abwägung von Flächenkonkurrenzen im Gemeindegebiet. Es werden die geeignetsten Flächenpotenziale in die engere Betrachtung genommen, auch wenn Flächen nicht uneingeschränkt als reine sogenannte „Weißflächen“ für die Bebauung mit Freiflächen-Photovoltaikanlagen geeignet sind. Diese Flächen werden zu Suchräumen für mögliche Projektentwicklungen. Die Gemeinde Tellingstedt weist in ihrem Kerngebiet nur fragmentarisch reine Weißflächen auf, die uneingeschränkt für Freiflächen-Photovoltaikanlagen geeignet wären.

Nordöstlich des zentralen Siedlungsgebiets der Gemeinde Tellingstedt überlagern sich mehrere Ausschlusskriterien mit Flächen, die einem besonderen Abwägungs- und Prüferfordernis unterliegen. Unter anderem befinden sich hier Schwerpunkt- und Verbundbereiche von Biotopverbundsystemen, Vogelschutz- und FFH-Gebiete sowie großflächige gesetzlich geschützte Biotope. Aufgrund der Dichte an

Flächeneinschränkungen entfällt dieser nördliche Bereich des Gemeindegebiets als Standort für Freiflächen-PVA.

Das südliche Gemeindegebiet südlich der B 203 stellt eine historische Kulturlandschaft in Form von Knicklandschaften dar. Dieses Gebiet weist einzelne Siedlungssplitter, gesetzlich geschützte Biotop, kleinere Moor- und Anmoorböden sowie vereinzelt Baumbestand auf. Südlich der B 203 befindet sich ein großflächiges Gewerbegebiet in Planung, welches an die bestehenden Betriebe an der Straße Wiesengrund anschließt. Weiter südlich erstrecken sich östlich und westlich der Hamburger Straße Vorranggebiete für die Windenergie sowie bestehende Windenergieanlagen, welche eine Vorbelastung des Landschaftsbildes darstellen.

Entlang der westlichen Gemeindegrenze von Tellingstedt erstreckt sich das erst kürzlich rechtskräftig gewordene Landschaftsschutzgebiet Nordergeest. In diesen Bereichen kommen keine weiteren Kriterien, die einem Standort als Freiflächen-PVA entgegenstehen vor.

Im weiter westlich gelegene Gemeindeteil Rederstall kommen keine reinen Weißflächen vor. Er liegt vollständig im Landschaftsschutzgebiet Nordergeest. Darüber hinaus erstrecken sich über das Gebiet Schwerpunktbereiche sowie Verbundbereiche von Biotopverbundsystemen. Dazwischen erstrecken sich über das zentrale Gebiet des Gemeindeteils großflächige Moor- und Anmoorböden. Diese Zwischenräume eignen sich aufgrund der Nähe zu den landschaftlich geschützten Bereichen sowie den Siedlungsflächen nicht als Standorte für Freiflächen-PVA. Standortkonzept

8.2. Standortkonzept

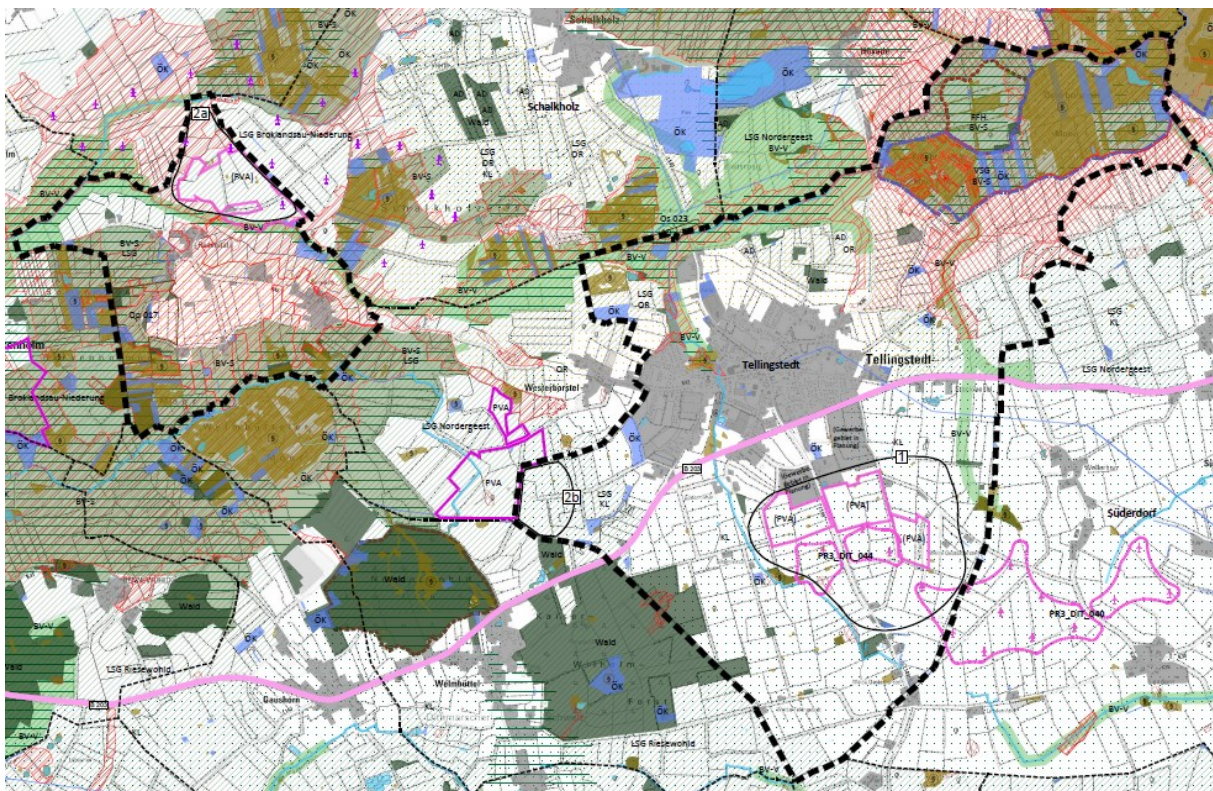


Abbildung 7 Standortkonzept, Originalmaßstab 1:15.000

Das Standortkonzept ist die informelle städtebauliche Planung der Gemeinde, auf deren Grundlage sie die darauffolgenden formellen Bauleitplanungen zu Freiflächen-Photovoltaikanlagen durchführt. Zudem nimmt sie mit dem Standortkonzept eine raumordnerische Abstimmung mit der Landesplanungsbehörde vor, spätestens bei der Planungsanzeige in der Bauleitplanung. Die Gemeinde Tellingstedt hat zudem bereits einen Grundsatzbeschluss zu Freiflächen-Photovoltaikanlagen gefasst.

Grundsatzbeschluss zu Freiflächen-Photovoltaikanlagen in der Gemeinde

Die Gemeindevertretung der Gemeinde Tellingstedt hat am 25.10.2022 einen Grundsatzbeschluss gefasst, grundsätzlich Photovoltaik-Freiflächenanlagen in der Gemeinde zuzulassen. Sie hat dabei unter anderem folgende Eckpunkte für die Projektumsetzung festgelegt:

- Das Gemeindegebiet umfasst eine Fläche von 2.110 ha.
- Maximal dürfen auf einer Fläche von 5 % der Gemeindefläche (= 105 ha) PV-FFA umgesetzt werden.
- Weiterhin werden diese 105 ha. auf max. 2 zusammenhängende Areale begrenzt.
- Böden mit einer Bodenpunktzahl von ≥ 55 sind auszuklammern, da diese der Nahrungsmittelproduktion vorbehalten sein sollen.

Auswahl der Suchräume

Nach den Vorgaben des Landes kommen als Suchräume für Freiflächen-Photovoltaikanlagen vorrangig in Betracht: Flächen entlang von Autobahnen, stark befahrenen Hauptstraßen und Haupt-Schienenwegen sowie vorbelastete Flächen oder Gebiete, die aufgrund vorhandener Infrastrukturen ein eingeschränktes Freiraumpotenzial aufweisen. Als Vorbelastung des Landschaftsbilds sind dabei auch die Vorranggebiete Windenergienutzung zu nennen.

Suchraum 1

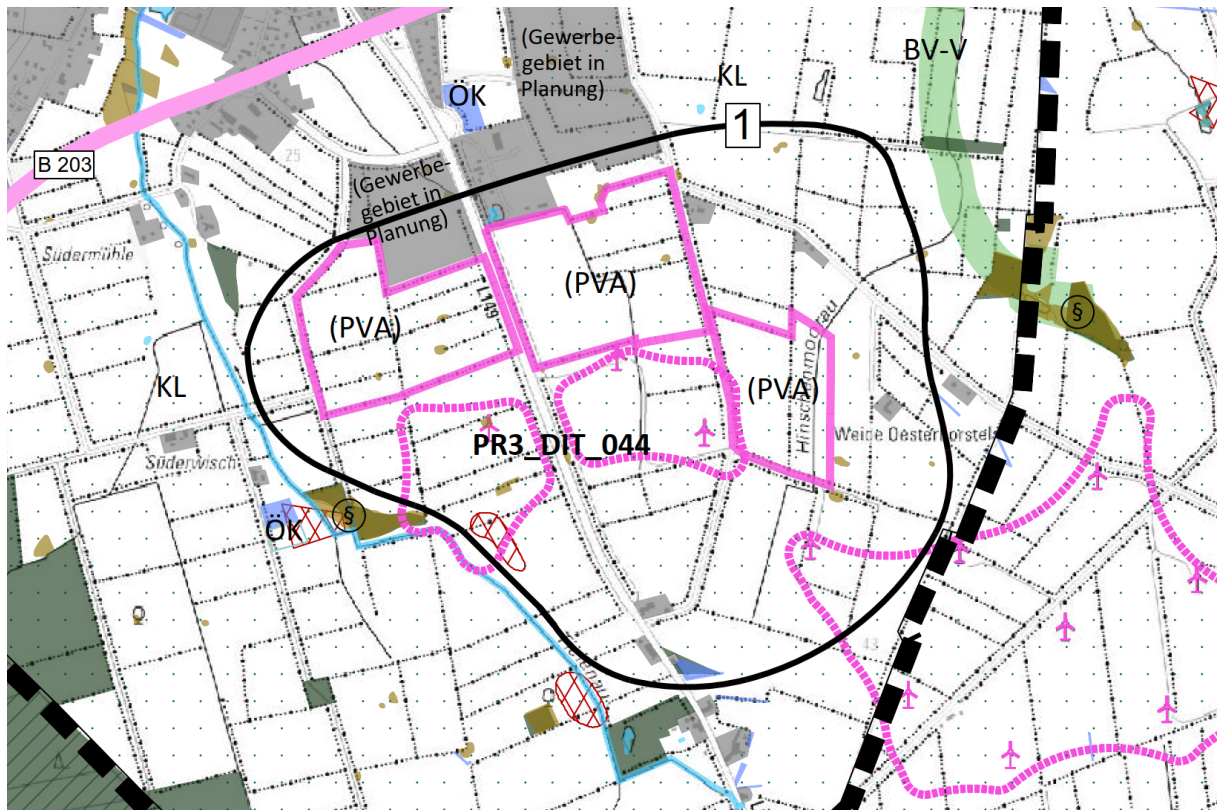


Abbildung 8 Auszug aus dem Standortkonzept – Suchraum 1, Originalmaßstab 1:15.000

Suchraum 1 umfasst die Flächen südlich des zurzeit geplanten Gewerbegebietes sowie die Bereiche um die bestehenden Windenergieanlagen und schließt die Vorranggebiete für Windenergie mit ein, welche eine Vorbelastung des Landschaftsbildes darstellen. Um eine Belastung des Landschaftsbildes im Gemeindegebiet zu bündeln und so gering wie möglich zu halten, wird diese Fläche als Suchraum mit der Priorität 1 vorgeschlagen. Die Lage innerhalb der historischen Kulturlandschaft ist in einer Einzelfallprüfung abzuwägen. Wir empfehlen einen Achtungsabstand zu den innerhalb des Suchraums gelegenen Siedlungssplittern von mindestens 50 m einzuhalten, um die Wohnqualität nicht zu beeinträchtigen.

Die Gemeinde will in den ca. 48 ha großen Flächen mit magentafarbenen Umring und dem Kürzel (PVA) eine Bauleitplanung durchführen.

Suchraum 2a

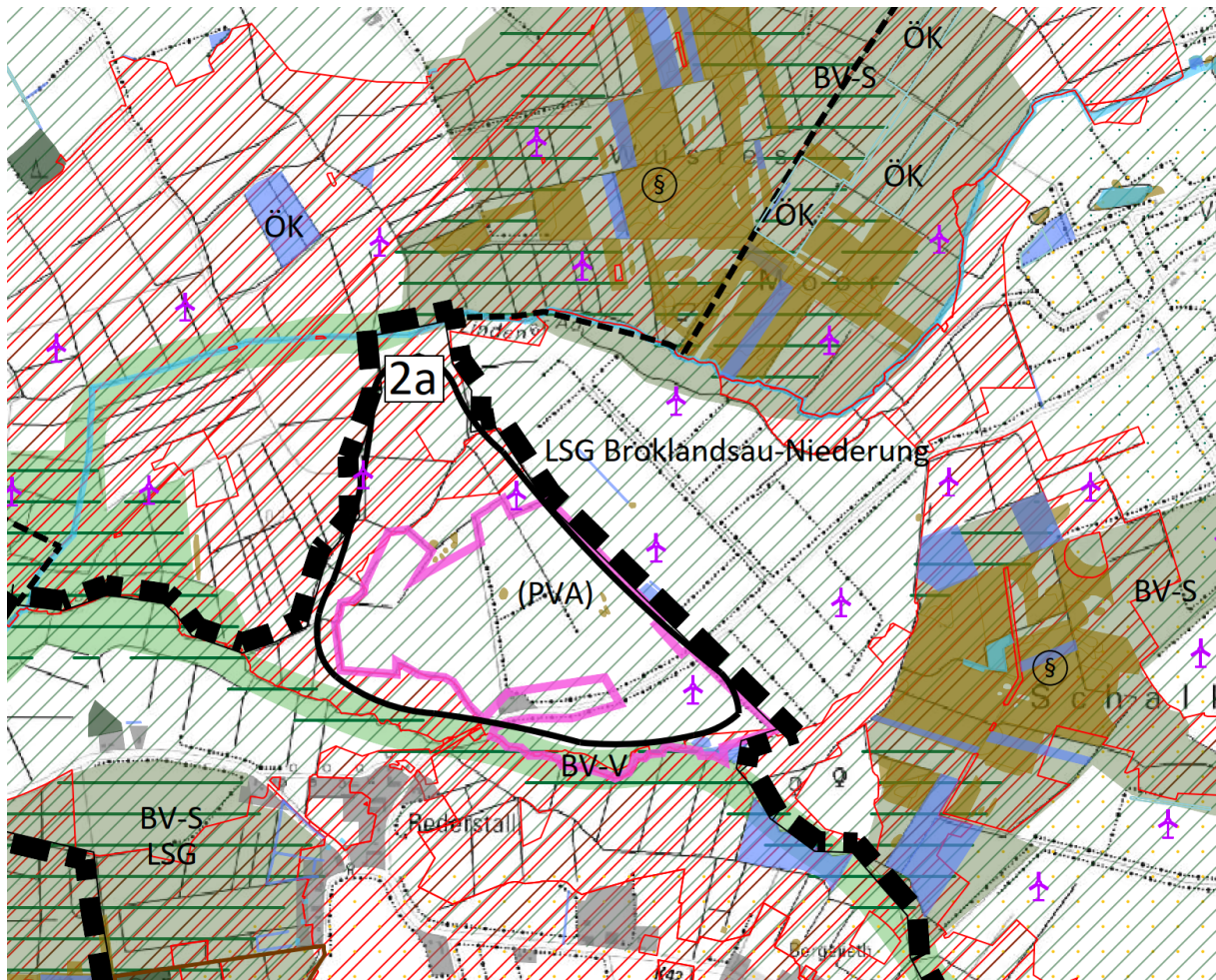


Abbildung 9 Auszug aus dem Standortkonzept – Suchraum 2a, Originalmaßstab 1:15.000

Im Nordosten des Gemeindeteils Tellingstedt-Rederstell befindet sich der Suchraum 2a. Hier liegen der Gemeinde Vorhabenwünsche in den dargestellten, ca. 39 ha großen Flächen mit magentafarbenen Umring und dem Kürzel (PVA). Die Gemeinde betrachtet diese Flächen als Konzeptflächen und will hier eine Bauleitplanung durchführen, um die Ansiedlung von Freiflächen-Photovoltaikanlagen zu ermöglichen.

Die Konzeptflächen liegen innerhalb des Landschaftsschutzgebietes Broklandsau-Niederung. Bauliche Anlagen sind hier unzulässig. Gemäß § 7 Absatz 2 Nr. 2 kann die untere Naturschutzbehörde des Kreises Dithmarschen Ausnahmen zulassen für Solar-Freiflächenanlagen.

Nördlich und nordöstlich des Suchraumes, in den Gemeindegebieten von Linden und Schalkholz ist im Zuge des Neuaufstellung des Regionalplanes Wind ein Windkraft-Vorranggebiet vorgesehen. Hier sind in direkter Umgebung der Flächenkulisse erhebliche Vorbelastungen des Landschaftsbildes zu erwarten.

Für Freiflächen-Photovoltaikanlagen regelt § 2 EEG in Satz 1 und 2: „Die Errichtung und der Betrieb von Anlagen [...] liegen im überragenden öffentlichen Interesse und dienen der öffentlichen Sicherheit. Bis die Stromerzeugung im Bundesgebiet nahezu treibhausgasneutral ist, sollen die erneuerbaren Ener-

gien als vorrangiger Belang in die jeweils durchzuführenden Schutzgüterabwägungen eingebracht werden.“ Aus gutachterlicher Sicht ist hier eine Schutzgüterabwägung zwischen Landschaftsschutzgebiet und der Freiflächen-Photovoltaikanlagen zugunsten dieser angezeigt.

Suchraum 2b

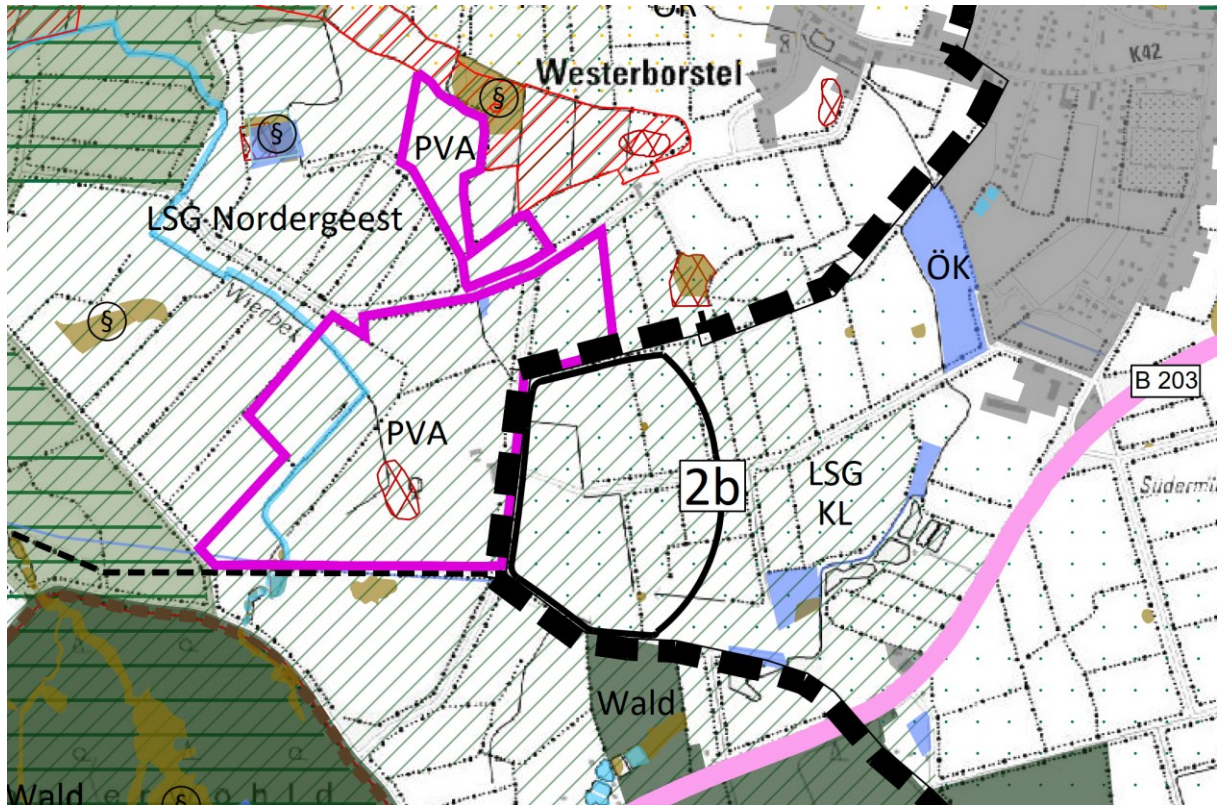


Abbildung 10 Auszug aus dem Standortkonzept – Suchraum 2b, Originalmaßstab 1:15.000

Am westlichen Rand der Gemeinde Tellingstedt hat die Nachbargemeinde Westerborstel am 04.04.2023 die Aufstellung des vorhabenbezogenen Bebauungsplanes Nr. 5 (Solarpark Westerborstel) mit zugehöriger Änderung des Flächennutzungsplans beschlossen. Der Geltungsbereich des Bebauungsplans in Westerborstel umfasst ca. 44 ha.

Für eine konzentrierte und gemeindeübergreifende Entwicklung wird der Suchraum 2b als geeigneter Suchraum vorgeschlagen. Der Suchraum liegt innerhalb des Landschaftsschutzgebietes Nordergeest. Es ist in einer Einzelfallprüfung abzuwägen, ob das LSG einem Standort für Freiflächen-PVA entgegensteht. Hinweis hierzu: der Suchraum 2b wird als gemeindeübergreifende Erweiterung des Solarparks Westerborstel gutachterlich nicht als eigenständiger Standort gewertet).

Vorliegende Projektanfragen

Erweiterung Solarpark Westerborstel

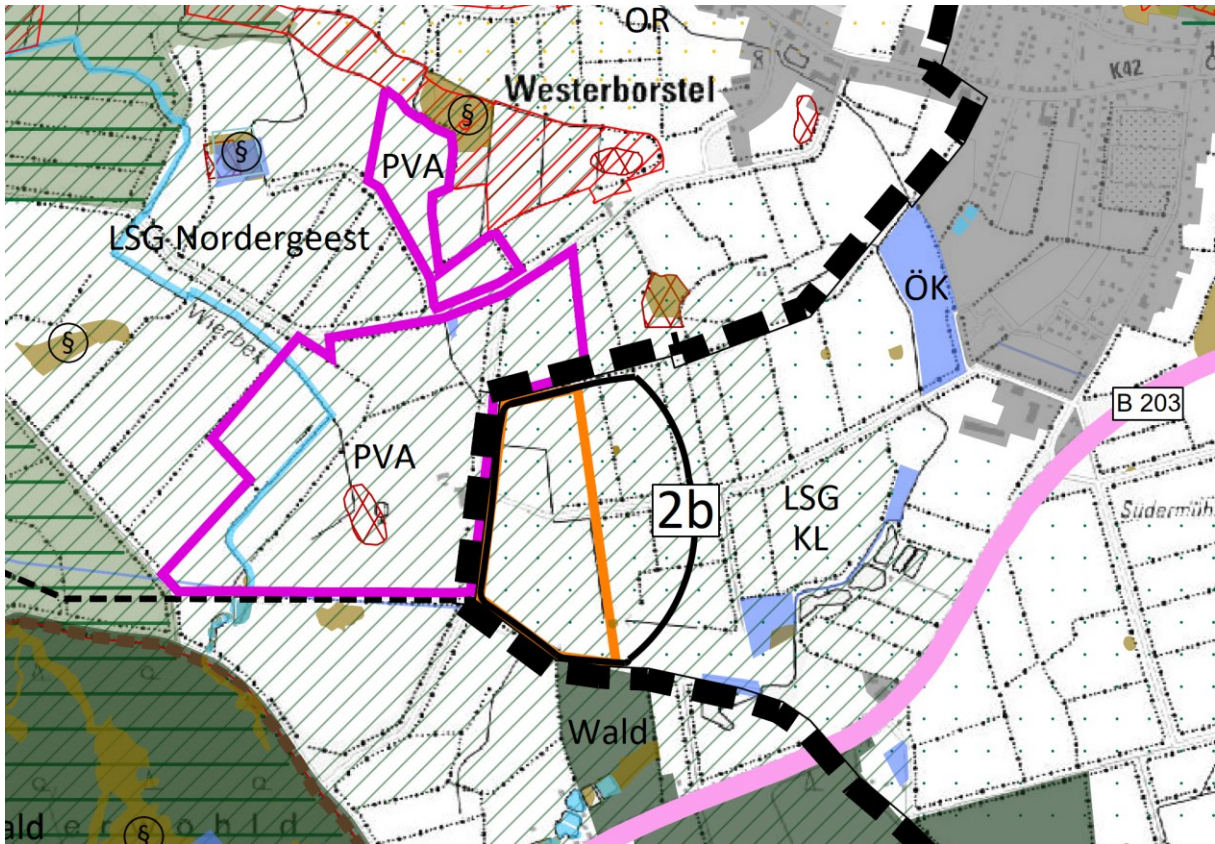


Abbildung 11 Auszug aus der Hauptkarte mit Suchraum 2 b und Wunschflächen für die Erweiterung des Solarparks Westerborstel (oranger Umring), Originalmaßstab 1:15.000

Neben den Flächen, die die Gemeinde in den Suchräumen 1 und 2a in die Bauleitplanung bringen will, liegt im Suchraum 2b eine Wunschfläche eines Vorhabenträgers von ca. 13 ha. In der Karte ist diese Fläche als oranger Umring abgebildet. Als Erweiterungsfläche zum Solarpark im benachbarten Westerborstel ist diese Fläche nicht als dritter Standort im Sinne des auf zwei Standorte beschränkten Grundsatzbeschlusses der Gemeinde, s. o. zu rechnen. Daher ist ein Aufstellungsbeschluss für die Flächen zu empfehlen

Projektanfrage Agri-PV an der B 203

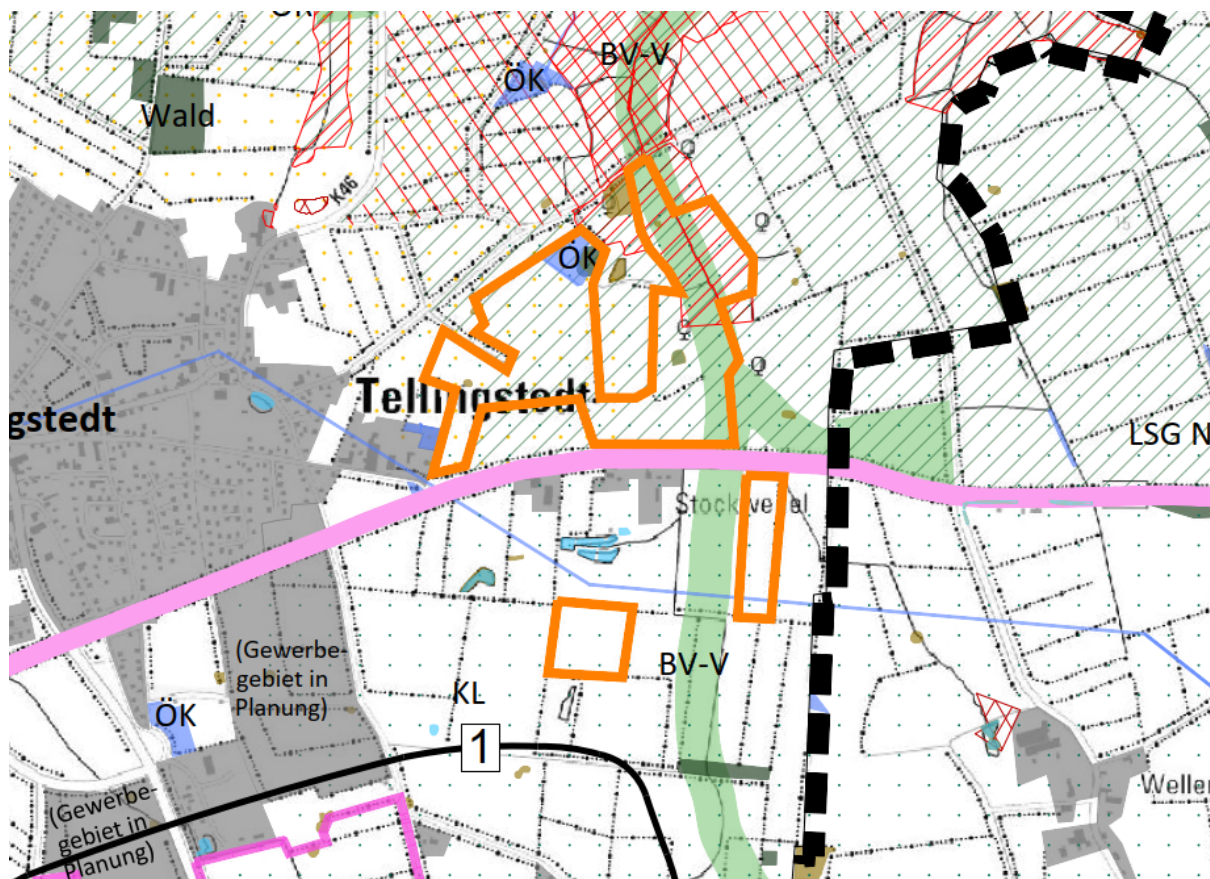


Abbildung 12 Auszug aus der Hauptkarte mit Wunschflächen für Agri-PV beiderseits B 203 (oranger Umring), Originalmaßstab 1:15.000

Der Gemeinde liegt eine Projektanfrage für Flächen von insgesamt ca. 32 ha östlich der Ortslage Tellingstedt beiderseits der Bundesstraße 203 vor. Außerhalb der beiden Suchräume 1 und 2a soll eine Agri-Freiflächen-Photovoltaikanlage (Agri-PV) entstehen. Aufgrund der naturschutzfachlichen und geologischen Einschränkungen lässt sich hier aus gutachterlicher Sicht hier kein Suchraum identifizieren. Die Flächen nördlich der B 203 (ca. 26 ha) liegen größtenteils im Landschaftsschutzgebiet Nordergeest und teilweise in einer Biotopverbundfläche.

Die Flächen südlich der B 203 (ca. 6 ha) liegen in einer Knicklandschaft. Dieser Belang steht der Errichtung eines Solarparks nicht entgegen. Durch eine Randeingrünung der Flächen können die bestehenden Knicks noch ergänzt und entwickelt werden.

Der Grundsatzbeschluss der Gemeinde von bis zu 105 ha. auf bis zu 2 zusammenhängenden Arealen spricht gegen die Schaffung eines dritten Standortes. Hinweis hierzu: der Suchraum 2b wird als gemeindeübergreifende Erweiterung des Solarparks Westerborstel gutachterlich nicht als eigenständiger Standort gewertet).

Zusammenfassende Bewertung

Die Gemeinde hat mit ihrem Grundsatzbeschluss entschieden, bis zu 5 % ihrer Gemeindefläche, bis zu 105 Hektar an bis zu zwei Standorten für die Entwicklung von Freiflächen-Photovoltaikanlagen bereitzustellen. Sie will nach Beschluss des Standortkonzeptes innerhalb der Suchräume Bauleitplanungen

für Solarparks betreiben. Das vorliegende Konzept dient damit als informelle städtebauliche Planung für die Ausweisung von Standorten für Freiflächen-Photovoltaikanlagen.

Die Suchräume 1 und 2a sind im Konzept als eigenständige Standorte zu werten. Hier will die Gemeinde auf insgesamt 87 ha Bauleitplanungen durchführen. Suchraum 2b ist als gemeindeübergreifende Erweiterung des Solarparks Westerborstel zu sehen. Damit behält sich die Gemeinde Tellingstedt vor, im Sinne einer gemeindeübergreifenden Planung Flächen für die Arrondierung eines bereits in Planung befindlichen Solarparks ihrer Nachbargemeinde Westerborstel zu schaffen. Wenn die Gemeinde hier eine Bauleitplanung für die beantragten 13 ha fasst, liegt sie mit einer Planungsfläche von rund 100 ha unterhalb des Höchstmaßes gemäß ihres Grundsatzbeschlusses von 105 ha. Will sie dem Antrag auf Bauleitplanung für die Agri-PV-Flächen an der B 203 folgen, widerspricht dies ihrem Grundsatzbeschluss zu Freiflächen-Photovoltaikanlagen, da hier die Zahl der Standorte erweitert wird und die Planungsfläche überschritten wird.

Die Flächen sind im Einzelnen in dieser **Flächenbilanz** aufgeführt:

Flächen	Suchraum	Bauleitplanung	sonstige Flächen
Suchraum 1 Südlich Ortslage	199 ha	48 ha	
Suchraum 2a Rederstall	56 ha	39 ha	
Suchraum 2b Erw. Solarpark Westerborstel	24 ha		13 ha
Antrag Agri-PV an der B 203			32 ha
Summe	279 ha	87 ha	45 ha
Anteil an der Gemeindefläche	13 %	4 %	2 %
Gemeindefläche	2.106 ha		
davon 5 %	105 ha		

Es eignen sich also alle Suchräume als Standorte für Freiflächen-Photovoltaikanlagen. Gemäß Grundsatzbeschluss sollen **Solarparks an bis zu zwei Standorten konzentriert** werden. Hierzu eignen sich die **Suchräume 1 und 2a**. Planungen im **Suchraum 2b** erweitern den bestehenden Standort in der Nachbargemeinde Westerborstel gemeindeübergreifend nach Tellingstedt. Es entsteht so kein weiterer Standort in Tellingstedt. Die **Vorhabenflächen** in den **Suchräumen 1, 2a und 2b** bleiben **unterhalb** der beschlossenen Höchstgrenze **von 105 ha**.

9. Interkommunale Abstimmung und Zustimmung der Nachbargemeinden

Neben der eigenen städtebaulichen Planung für Freiflächen-Photovoltaikanlagen hat die Gemeinde auch die Planungen ihrer Nachbargemeinden im Blick zu behalten. Im Idealfall sollen gemeindeübergreifende Konzepte erstellt werden, um unerwünschte Agglomerationen von Freiflächen-Photovoltaikanlagen zu vermeiden. Hierzu wurden Möglichkeiten geprüft, es wurde Kontakt mit den zuständigen Ämtern und Gemeinden aufgenommen. Im Ergebnis ist ein solches gemeinsames Konzept nicht möglich, da die Nachbargemeinden sich mit dem Thema Photovoltaik noch nicht beschäftigt haben bzw.

erst in ersten internen Vorberatungen sind. Dieses Konzept wird daher von der Gemeinde Tellingstedt allein aufgestellt, wobei eine Abstimmung mit den Nachbargemeinden vorgenommen wurde.

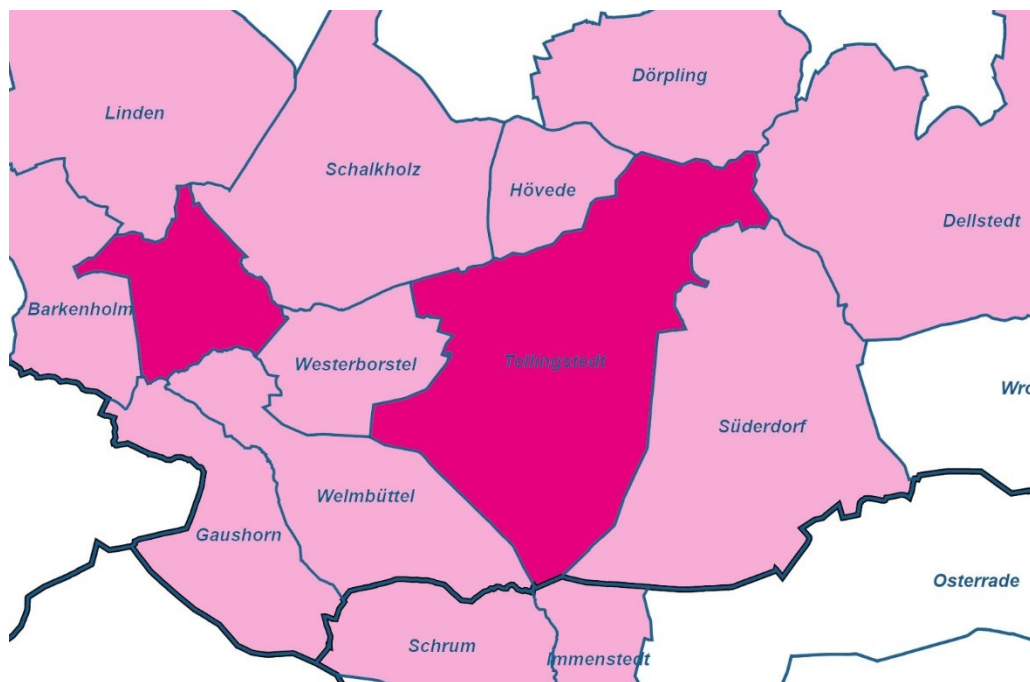


Abbildung 13 Gemeindegrenzen Tellingstedt und Nachbargemeinden, Grundlage: https://www.statistik-nord.de/fileadmin/maps/verwaltungskarte_sh/index.html, Bearbeitung: ELBERG, ohne Maßstab

Mit den 12 Nachbargemeinden erfolgte ein Austausch. Die Planungen zu Freiflächen-Photovoltaikanlagen wurden abgefragt. Zudem wurde der Entwurf des Standortkonzeptes der Gemeinde Tellingstedt mit den Planungen zu Freiflächen-Photovoltaikanlagen der Gemeinde zur Zustimmung übersandt. Nicht alle Gemeinden haben sich zurückgemeldet. Im Einzelnen ist die interkommunale Abstimmung wie folgt verlaufen:

Amt Eider

Die Gemeinde **Dörpling** hat am 30.06.2022 einen Grundsatzbeschluss für einen Solarpark beschlossen und wurde einen städtebaulichen Vertrag zur Übernahme der Kosten der Bauleitplanung abgeschlossen. Am 05.09.2022 wurde die Aufstellung des vorhabenbezogenen Bebauungsplanes Nr. 4 + 4. Änderung F-Plan der Gemeinde Dörpling beschlossen. Größe: ca. 8 ha. Seitens der Gemeinde Dörpling bestehen keine Bedenken oder Anregungen.

Zurzeit ist in der Gemeinde **Dellstedt** keine konkrete Maßnahme geplant, da keine Investoren angefragt haben. Gemeindevertretung hat sich noch nicht konkret mit der Thematik befasst. Die Gemeinde hat sich zum Standortkonzept der Gemeinde Tellingstedt daher auch nicht geäußert.

Bei der Gemeinde **Süderdorf** lagen keine konkrete Absprache mit dem Investor vor. Ein Aufstellungsbeschluss für ein Bauleitplanverfahren wurde nicht gefasst. Die weitere Beratung ist durch einen Bürgerentscheid für 2 Jahre ausgesetzt. Die Gemeindevertretung der Gemeinde Süderdorf hat auf ihrer Sitzung am 17.05.2022 den Bürgerentscheid vom 12. Dezember 2021 für gültig erklärt, da Einsprüche gegen die Gültigkeit der Abstimmung nicht eingelegt wurden, bei der Vorbereitung der Abstimmung und bei der Abstimmungshandlung Unregelmäßigkeiten, die das Abstimmungsergebnis im Wahlkreis beeinflusst haben können, nicht vorgekommen sind und die Feststellung des Abstimmungsergebnisses

nicht fehlerhaft ist. Die Gemeinde Süderdorf hat keine Bedenken zum Konzept der Gemeinde Tellingstedt geäußert.

Bei der Gemeinde **Gaushorn** ist zurzeit keine konkrete Maßnahme geplant, da keine Investoren angefragt haben. Gemeindevertretung hat sich noch nicht konkret mit der Thematik befasst. Die Gemeinde hat sich zum Standortkonzept der Gemeinde Tellingstedt daher auch nicht geäußert.

Nach den Angaben des Amtes ist in der Gemeinde **Welmbüttel** geneigt einen Grundsatzbeschluss zu Photovoltaik-Freiflächenanlagen zu schließen, möchte aber vorab ein Stimmungsbild der Bürger einholen. Die Gemeinde hat sich nach mehrmaliger Aufforderung zu dem Standortkonzept nicht geäußert.

Die Gemeinde **Westerborstel** hat am 29.11.2022 einen Grundsatzbeschluss zu Solarparks gefasst. Am 04.04.2023 hat die Gemeinde die Aufstellung des vorhabenbezogenen Bebauungsplanes Nr. 5 (Solarpark Westerborstel) mit zugehöriger Änderung des Flächennutzungsplans beschlossen, Geltungsbereich ca. 46 ha. Die Gemeinde erarbeitet derzeit ein PV-Standortkonzept. In diesem Bebauungsplan wurde festgesetzt dass keine Bäume gefällt werden dürfen. Genaueres wie Grünflächen und Umzäunung wird noch festgelegt. Die Gemeinde hat keine Anmerkungen zum Standortkonzept der Gemeinde Tellingstedt geäußert.

Nach den Angaben des Amtes liegt bei der Gemeinde **Barkenholm** ein Antrag vom Investor über ca. 70 ha für einen Aufstellungsbeschluss für das Vorhaben „Solarpark Barkenholm-Am Berg“ vor. Ein Aufstellungsbeschluss wurde bisher aber noch nicht gefasst. Die Gemeinde hat sich nach mehrmaliger Aufforderung zu dem Standortkonzept nicht geäußert.

Die Gemeinde **Linden** hat am 25.11.2021 beschlossen, vorerst keine Bauleitplanverfahren für Solarfreiflächenanlagen zuzulassen. Die Gemeinde hat sich zum Standortkonzept der Gemeinde Tellingstedt auch nach mehrfacher Aufforderung nicht geäußert.

Die Gemeinde **Schalkholz** verfügt über Beschlüsse keine PV Freiflächenanlagen aufzustellen, da eine Kiesausbeutung süd/westlich von Ort Schalkholz geplant wird. Sollte es zu Änderungen zu den bestehenden Beschluss kommen, wäre an der Gemeindegrenze zu Rederstall eine PV -Freiflächenanlage angedacht. Zur Zeit ist aber keine konkrete Anlage in Planung. Die Gemeinde Schalkholz hat zu den Solarparks in Tellingstedt keine Einwände vorzubringen.

Die Gemeinde **Hövede** hat zurzeit keine konkrete Maßnahme geplant. Gemeindeversammlung hat sich noch nicht konkret mit der Thematik befasst. Die Gemeinde hat sich zum Standortkonzept der Gemeinde Tellingstedt auch nach mehrfacher Aufforderung nicht geäußert.

Amt Mitteldithmarschen

Nach den Angaben des Amtes hat die Gemeinde **Immenstedt** zurzeit keine Ambitionen zur Ausweisung von PV-Freiflächenanlagen. Die Gemeinde hat sich nach mehrmaliger Aufforderung zu dem Standortkonzept nicht geäußert.

Die Gemeinde **Schrum** hat bereits einen Aufstellungsbeschluss (gemeinsame Bauleitplanung mit Bunsöh) für die Neuaufstellung eines Flächennutzungsplanes sowie für einen vorhabenbezogenen Bebauungsplan am 08.06.2022 gefasst. Einen Bebauungsplanentwurf liegt noch nicht vor. Es liegt jedoch ein gemeinsames Standortkonzept für Freiflächen-Photovoltaikanlagen mit der Gemeinde Bunsöh vor (Bearbeitung ELBERG). Die Planungen für beide Gemeinden sind jedoch eingestellt worden. Die Gemeinde hat sich jedoch nach mehrmaliger Aufforderung nicht zum Standortkonzept geäußert.

10. Weiteres Verfahren

Die Gemeinde holt über das Amt Kirchspielslandgemeinden Eider eine **Landesplanerische Stellungnahme** zu ihren Planungen beim Innenministerium ein. Das Standortkonzept kann auch zeitgleich mit der frühzeitigen Beteiligung in der Bauleitplanung der Landesplanung zur Stellungnahme vorgelegt werden.

Bei einer positiven Stellungnahme wird die Genehmigung von Flächennutzungsplanänderungen mit Bezug auf Sonderbauflächen Photovoltaik in Aussicht gestellt. Mit Rechtskraft der Bebauungspläne können Bauanträge für PV-Vorhaben gestellt werden.

Quellen

Gesetz für den Ausbau erneuerbarer Energien (Erneuerbare-Energien-Gesetz – EEG 2023)

Ministerium für Inneres, ländliche Räume, Integration und Gleichstellung (2021): Landesentwicklungsplan Schleswig-Holstein, Fortschreibung 2021

Innenministerium des Landes Schleswig-Holstein (2000): Regionalplan für den Planungsraum III, Kreise Dithmarschen und Steinburg

Ministerium für Inneres, Kommunales, Wohnen und Sport des Landes Schleswig-Holstein (2023): Regionalplan für den Planungsraum II, Neuaufstellung – Entwurf 2023.

Landesamt für Landwirtschaft, Umwelt und ländliche Räume (LLUR) (2019): Rohstoffpotenzialflächen Schleswig-Holstein für die Neuaufstellung der Regionalpläne, Stand 14.02.2019

Landesamt für Landwirtschaft, Umwelt und ländliche Räume (LLUR) (2019): Rohstoffpotenzialflächen Schleswig-Holstein für die Neuaufstellung der Regionalpläne, Stand 14.02.2019

Ministerium für Inneres, ländliche Räume, Integration und Gleichstellung des Landes Schleswig-Holstein - Landesplanung und ländliche Räume – (2020): Regionalplan für den Planungsraum II (Sachthema Windenergie an Land) Landesamt für Umwelt (LfU) (2022): Umweltportal Schleswig-Holstein

Ministerium für Energiewende, Landwirtschaft, Umwelt, Natur und Digitalisierung des Landes Schleswig-Holstein (MELUND) (2020): Landschaftsrahmenplan für den Planungsraum II, Kreisfreie Städte Kiel und Neumünster, Kreise Plön und Rendsburg-Eckernförde

Ministerium für Inneres, ländliche Räume, Integration und Gleichstellung und des Ministeriums für Energie, Landwirtschaft, Umwelt, Natur und Digitalisierung (01.09.2021): Grundsätze zur Planung von großflächigen Solar-Freiflächenanlagen im Außenbereich, Gemeinsamer Beratungserlass des Ministeriums für Inneres, ländliche Räume, Integration und Gleichstellung und des Ministeriums für Energie, Landwirtschaft, Umwelt, Natur und Digitalisierung („Solarerlass“)

Ministerium für Inneres, ländliche Räume, Integration und Gleichstellung und Ministerium für Energie, Landwirtschaft, Umwelt Natur und Digitalisierung des Landes Schleswig (11.02.2022): Anforderungsprofil für Gemeindegrenzen übergreifende Plankonzepte für die Errichtung großer Freiflächen-Solaranlagen (Handreichung)