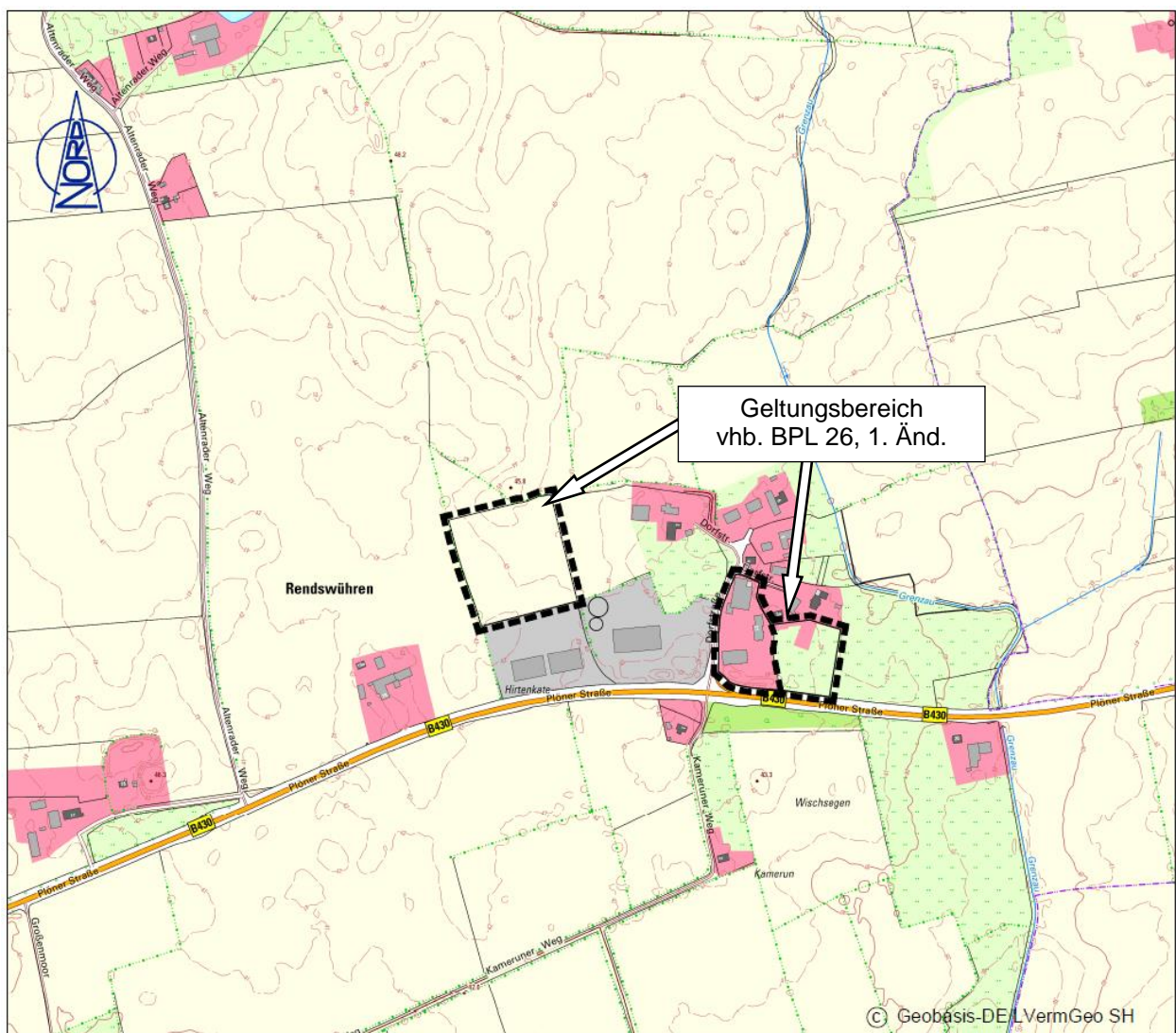


1. Änderung und Ergänzung des vorhabenbezogenen Bebauungsplanes Nr. 26

für das Gebiet nördlich der 'Plöner Straße' (B 430), südlich der Hoffflächen
'Dorfstraße 3 und 3 A' sowie beidseitig der 'Dorfstraße'

Begründung



GEMEINDE RENDSWÜHREN
Kreis Plön

Inhaltsverzeichnis

| | |
|--|-----------|
| 1. Grundlagen und Rahmenbedingungen | 4 |
| 1.1 Rechtliche Grundlagen und Verfahrensablauf | 4 |
| 1.2 Vorgaben übergeordneter Planungen..... | 4 |
| 1.3 Räumlicher Geltungsbereich..... | 7 |
| 1.4 Angaben zum Bestand | 8 |
| 2. Anlass und Ziele der Planung | 10 |
| 2.1 Anlass der Planung..... | 10 |
| 2.2 Ziele der Planung..... | 11 |
| 3. Inhalte des Bebauungsplans..... | 12 |
| 3.1 Art und Maß der baulichen Nutzung, Bauweise usw. | 12 |
| 3.2 Grünordnung..... | 14 |
| 3.3 Verkehr, Ver- und Entsorgung | 16 |
| 3.4 Hinweise | 18 |
| 3.5 Maßnahmen zur Ordnung von Grund und Boden..... | 19 |
| 4. Flächen und Kosten..... | 19 |
| 5. Umweltbericht | 20 |
| 5.1 Einleitung..... | 20 |
| 5.2 Beschreibung und Bewertung der erheblichen Umweltauswirkungen, die in der Umweltprüfung gem. § 2 Abs. 4 Satz 1 ermittelt wurden..... | 23 |
| 5.2.1 Bestand der einschlägigen Aspekte des derzeitigen Umweltzustands, einschließlich der Umweltmerkmale der Gebiete, die voraussichtlich erheblich beeinflusst werden, und eine Übersicht über die voraussichtliche Entwicklung des Umweltzustands bei Nichtdurchführung der Planung | 23 |
| 5.3 Ermittlung des Eingriffs - Anwendung der Eingriffsregelung..... | 36 |
| 5.4 Prüfung der Belange des Artenschutzes gemäß BNatSchG | 40 |
| 5.5 Prognose über die Entwicklung des Umweltzustandes | 42 |
| 5.6 Mögliche Maßnahmen zur Vermeidung, Verringerung und zum Ausgleich nachteiliger Auswirkungen..... | 47 |
| 5.7 Ausgleichsmaßnahmen | 48 |
| 5.8 Eingriff-Ausgleich-Bilanzierung..... | 50 |
| 5.9 Betrachtung von möglichen Planungsvarianten..... | 53 |
| 5.10 Beschreibung der erheblich nachteiligen Umweltauswirkungen | 53 |
| 5.11 Zusätzliche Angaben | 53 |
| 5.11.1 Beschreibung der verwendeten technischen Verfahren | 53 |

| | |
|---|----|
| 5.11.2Hinweise auf Schwierigkeiten bei der Zusammenstellung der Angaben | 53 |
| 5.11.3Monitoring | 53 |
| 5.11.4Pflanzanweisung | 54 |
| 5.12 Zusammenfassung des Umweltberichtes | 56 |
| 5.13 Referenzen | 56 |

1. Grundlagen und Rahmenbedingungen

1.1 Rechtliche Grundlagen und Verfahrensablauf

Grundlagen dieses Bauleitplanverfahrens sind

- das Baugesetzbuch (BauGB) in der Fassung seiner Bekanntmachung vom 03.11.2017 (BGBl. I S. 3634), zuletzt geändert durch Artikel 2 des Gesetzes vom 26.04.2022 (BGBl. I S. 674),
- die Baunutzungsverordnung (BauNVO) in der Fassung ihrer Bekanntmachung vom 21.11.2017 (BGBl. I S. 3786), zuletzt geändert durch Artikel 2 des Gesetzes vom 14.06.2021 (BGBl. I S. 1802),
- die Planzeichenverordnung (PlanzV) vom 18.12.1990 (BGBl. 1991 I S. 58), zuletzt geändert durch Artikel 3 des Gesetzes vom 14.06.2021 (BGBl. I S. 1802),
- die Landesbauordnung für das Land Schleswig-Holstein (LBO) vom 22.01.2009 (GVOBl. Sch.-H. S. 6), zuletzt geändert durch Artikel 4 des Gesetzes vom 06.12.2021 (GVOBl. S. 1422),
- das Bundesnaturschutzgesetz vom 29.07.2009 (BGBl. I S. 2542), zuletzt geändert durch Artikel 1 des Gesetzes vom 18.08.2021 (BGBl. I S. 3908),
- das Landesnaturschutzgesetz (LNatSchG) vom 24.02.2010 (GVOBl. S. 301), zuletzt geändert durch Gesetz vom 02.02.2022 (GVOBl. S. 91),
- das Bundes-Bodenschutzgesetz (BBodSchG) vom 17.03.1998 (BGBl. I S. 502), zuletzt geändert durch Artikel 7 des Gesetzes vom 25.02.2021 (BGBl. I S. 306).

| Verfahrensschritte: | Datum: |
|---|---------------------|
| Aufstellungsbeschluss | 04.11.2021 |
| Frühzeitige Öffentlichkeitsbeteiligung gem. § 3 (1) BauGB | 07.02. - 11.03.2022 |
| Frühzeitige Behördenbeteiligung gem. § 4 (1) BauGB | 04.02.2022 |
| Entwurfs- und Auslegungsbeschluss | 23.05.2022 |
| TöB- Beteiligung gem. § 4 (2) BauGB | 04.07. - 05.08.2022 |
| Öffentliche Auslegung gem. § 3 (2) BauGB | 04.07. - 05.08.2022 |
| Satzungsbeschluss gem. § 10 (1) BauGB | |

1.2 Vorgaben übergeordneter Planungen

Die Gemeinde Rendswühren hat keine zentralörtliche Funktion und liegt im ländlichen Raum. Sie ist dem Nahbereich der Gemeinde Wankendorf zugeordnet, die nach § 1 der Landesverordnung zur Festlegung der zentralen Orte und Stadtrandkerne vom 05. September 2019 als ländlicher Zentralort eingestuft ist.

Die Ziele, Grundsätze und sonstigen Erfordernisse der Raumordnung ergeben sich aus der am 17. Dezember 2021 in Kraft getretenen Fortschreibung des Landesentwicklungsplanes Schleswig-Holstein und dem Regionalplan für den Planungsraum III

(alt), Fortschreibung 2000. Die Fortschreibung des LEP ersetzt den Landesentwicklungsplan aus dem Jahr 2010.

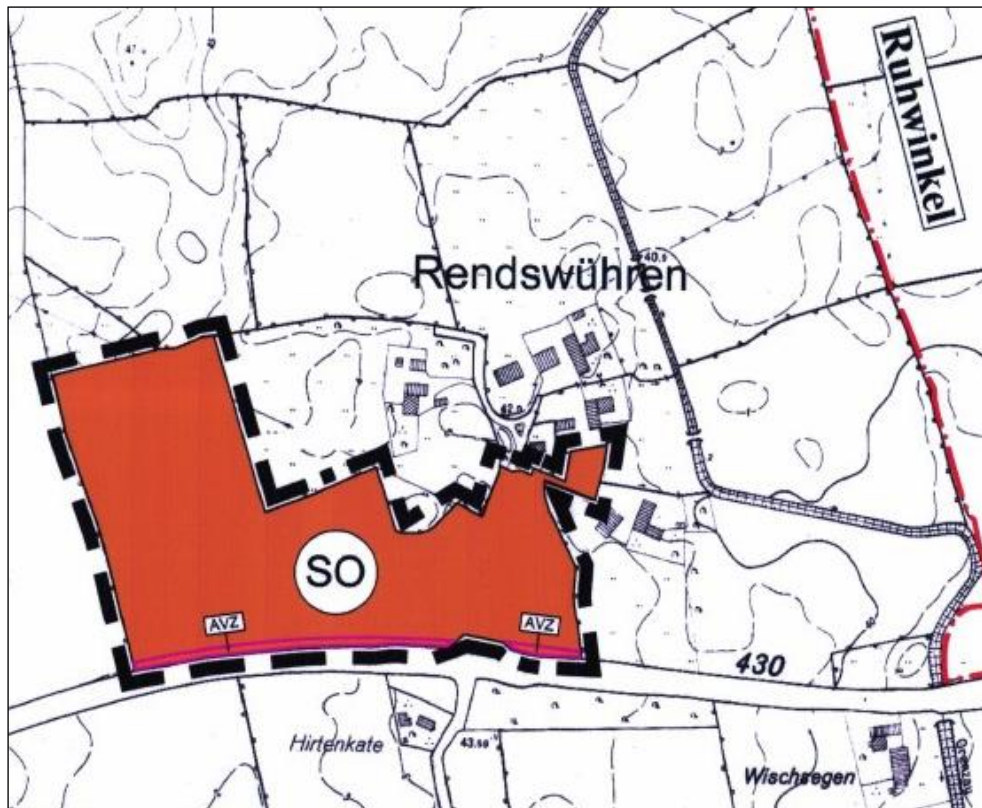
Die Fortschreibung des Landesentwicklungsplanes Schleswig-Holstein 2021 (LEP) weist die Gemeinde Rendswühren als ländlichen Raum aus. Der LEP führt unter 2.3 dazu folgendes aus: "Die ländlichen Räume sollen als eigenständige, gleichwertige und zukunftsfähige Lebensräume gestärkt werden. Die Rahmenbedingungen für die wirtschaftliche Entwicklung sollen verbessert werden. Die Bedeutung der ländlichen Räume als Natur- und Erholungsräume soll nachhaltig gesichert werden. Der Vielfalt und Unterschiedlichkeit der ländlichen Räume sollen teilräumliche Strategien und Entwicklungskonzepte Rechnung tragen, die endogene Potenziale nutzen."

Gemeinden ohne zentralörtliche Funktion, wie die Gemeinde Rendswühren, decken im Hinblick auf die Wohnraumversorgung den örtlichen Bedarf ab. Der wohnbauliche Entwicklungsrahmen für Gemeinden, die keine Schwerpunkte für den Wohnungsbau sind, ist aufgrund des erhöhten Wohnungsneubaubedarfs mit Inkrafttreten der Fortschreibung des LEPs am 17. Dezember 2021 aktualisiert worden. Neuer Stichtag für die Berechnung des Entwicklungsrahmens ist der Wohnungsbestand am 31. Dezember 2020 und neuer Geltungszeitraum die Jahre 2022 bis 2036. Für die Gemeinde Rendswühren gilt, dass bezogen auf den Wohnungsbestand vom 31. Dezember 2020, neue Wohnungen im Umfang von bis zu 10 Prozent errichtet werden dürfen (vgl. Kap. 2.5.2 LEP). Wohnungen in Gebäuden mit mehr als drei Wohnungen werden nur zu zwei Drittel auf den Rahmen angerechnet. Außerdem wurden Ausnahmen definiert, unter denen vom wohnbaulichen Entwicklungsrahmen abgewichen werden kann.

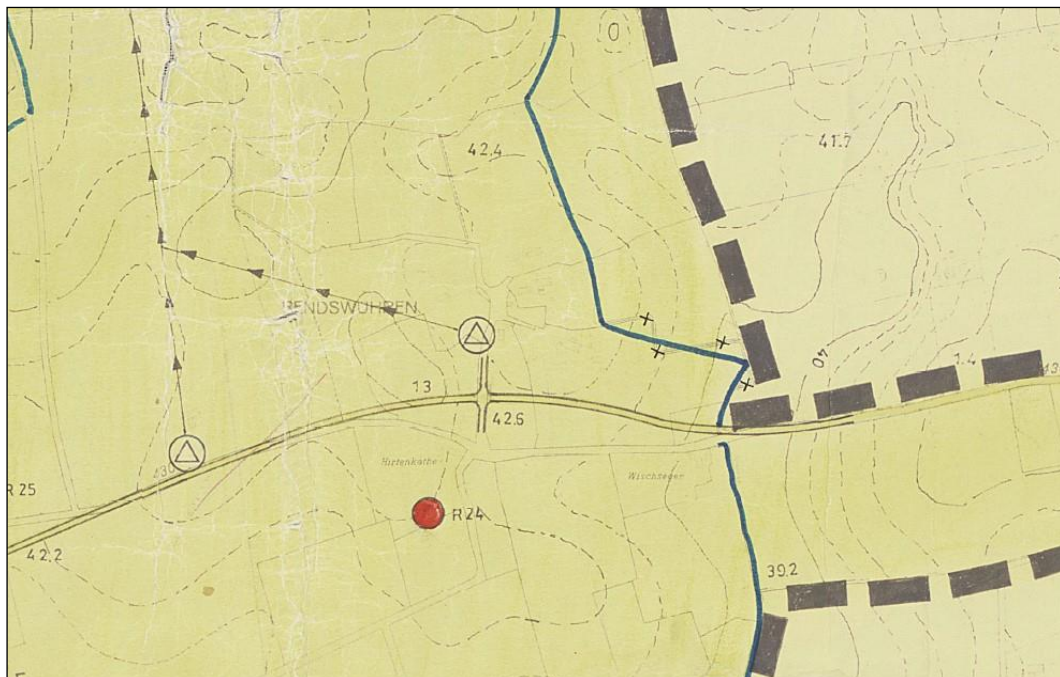
Das Plangebiet befindet sich nach dem Regionalplan für den Planungsraum III (alt), Stand: Fortschreibung 2000, innerhalb eines Gebietes mit besonderer Bedeutung für den Abbau oberflächennaher Rohstoffe.

Die 20. Änderung des Flächennutzungsplanes stellt das Gebiet, für das der vorhabenbezogene Bebauungsplan Nr. 26 wieder aufgehoben werden soll, als 'Sonstiges Sondergebiet' (SO) mit der Zweckbestimmung 'Land- und kommunaltechnisches Unternehmen' dar. Für den Ergänzungsbereich dieser Satzung gilt der Flächennutzungsplan in seiner Ursprungsfassung. Dieser weist den Bereich als 'Fläche für die Landwirtschaft' aus. Da der Bereich im Nordwesten, der wieder aus dem Bebauungsplan herausgenommen werden soll und damit dem Außenbereich zugehörig gemacht wird, künftig wieder als 'Fläche für die Landwirtschaft' (L) dargestellt werden soll, ergibt sich eine Abweichung vom derzeit geltenden Flächennutzungsplan. Da künftig im Bereich der Ergänzungsfläche ein 'Sonstiges Sondergebiet' (SO) mit der Zweckbestimmung 'Land- und kommunaltechnisches Unternehmen' ausgewiesen werden soll, ergibt sich auch hier eine Abweichung zu den Darstellungen im Flächennutzungsplan. Daher erfolgt im Parallelverfahren zur 1. Änderung und Ergänzung des vorhabenbezogenen Bebauungsplanes Nr. 26 die 40. Änderung des Flächennutzungsplanes, so dass dann dem Gebot des § 8 Abs. 2 BauGB, wonach Bebauungspläne aus dem Flächennutzungsplan zu entwickeln sind, entsprochen wird.

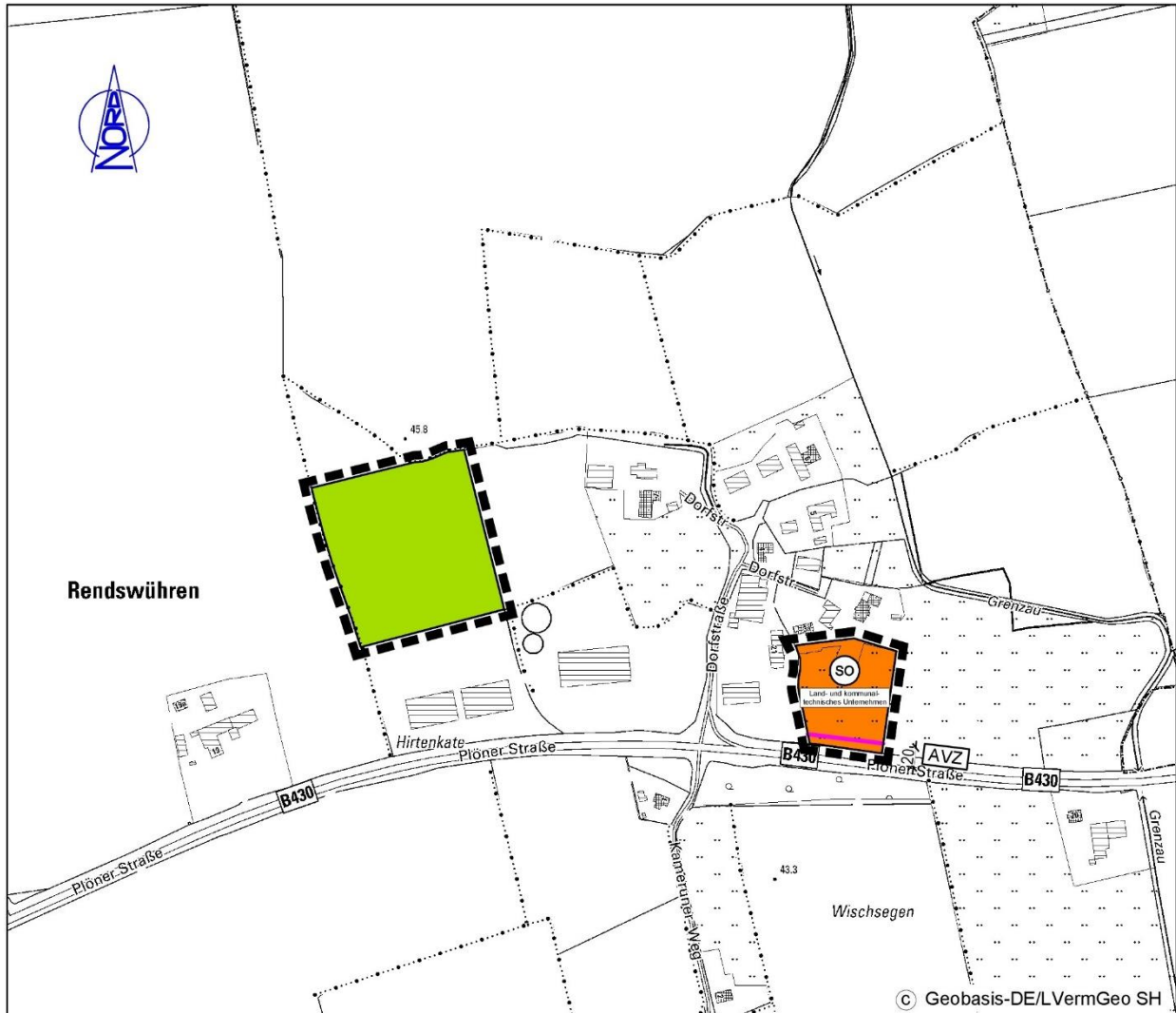
Ausschnitt aus der 20. Änderung des Flächennutzungsplanes



**Ausschnitt aus Flächennutzungsplan
(Ursprungsfassung)**



Zukünftige Darstellung im Flächennutzungsplan (40. Änderung)



1.3 Räumlicher Geltungsbereich

Die Gemeinde Rendswühren besteht aus den Ortsteilen: Schipphorst, Altenrade-Dreikronen, Neuenrade-Hollenbek, Griesenbötzel, Rendswühren, Rendswührenerfeld sowie Schipphorsterfeld. Das Plangebiet befindet sich im Ortsteil Rendswühren. Konkret handelt es sich um das Gebiet nördlich der 'Plöner Straße' (B 430), südlich der Hofflächen 'Dorfstraße 3 und 3A' sowie beidseitig der 'Dorfstraße'. Insgesamt weist das Plangebiet eine Größe von ca. 4,67 ha auf, wovon sich ca. 0,99 ha auf die Ergänzungsfläche (Teilbereich 1), ca. 1,12 ha auf den Teilbereich 2 und ca. 2,56 ha auf die Fläche, die aus dem vorhabenbezogenen Bebauungsplan Nr. 26 wieder herausgenommen wird (Teilbereich 3), verteilen.

1.4 Angaben zum Bestand

Vorhabenträger der 1. Änderung und Ergänzung des vorhabenbezogenen Bebauungsplanes Nr. 26 ist ein ortsansässiges land- und kommunaltechnisches Lohnunternehmen mit den Tätigkeitsfeldern Land-, Forst-, Energiewirtschaft, Klärschlammverwertung, Entschlammung von Teichen und Regenrückhaltebecken, Regelentsorgung von Hauskläranlagen sowie Knick- und Landschaftspflege. Der Betrieb hat gegenwärtig insgesamt ca. 100 Mitarbeiter am Standort Rendswühren. Der Großteil des Betriebsgeländes erstreckt sich auf die Fläche westlich der Ergänzungsfläche, von der auch der Teilbereich 2 einen Anteil einnimmt.

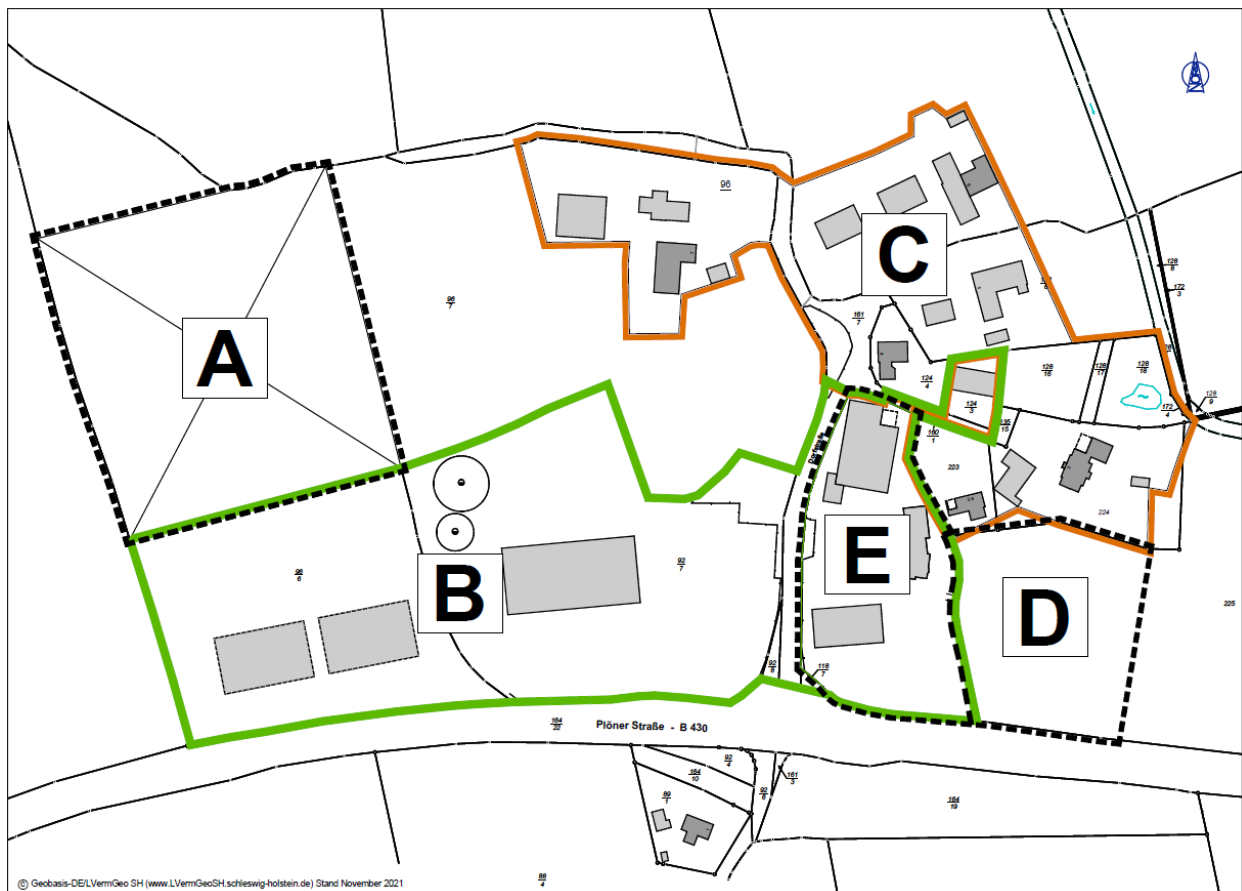
Die Fläche, für die der vorhabenbezogene Bebauungsplan Nr. 26 wieder aufgehoben werden soll (Teilbereich 3), wird gegenwärtig von einer landwirtschaftlich genutzten Fläche eingenommen. Die Bereiche der Ergänzungsfläche (Teilbereich 1) werden sowohl von landwirtschaftlich genutzten Flächen als auch von einer Siloplatte eingenommen. Im Westen befindet sich ein Knick. Der Teilbereich 2 wird anteilig vom Betriebsgelände des land- und kommunaltechnischen Unternehmens eingenommen. Hier ist neben Lager- und Maschinenhallen ein Büro- und Verwaltungsgebäude anzutreffen. Darüber hinaus ist der Bereich durch Stellplätze sowie Hof-, Rangier- und Lagerflächen versiegelt.

Umgeben ist die Ergänzungsfläche hinter dem Teilbereich 2 in Richtung Westen vom Betriebsgelände des land- und kommunaltechnischen Unternehmens. Nördlich befinden sich überwiegend ältere, ehemals landwirtschaftlich genutzte Hofstellen, die heute zum größten Teil nur noch zum Wohnen dienen und vereinzelte Wohngebäude, die z. T. ebenfalls eine Betriebszugehörigkeit aufweisen. In Richtung Süden und Osten schließt landwirtschaftlich genutzte Fläche an den Ergänzungsbereich an. In Richtung Süden wird die landwirtschaftlich genutzte Fläche vom Plangebiet durch die Bundesstraße B 430 getrennt.

Die Fläche, die künftig wieder dem Außenbereich zugehörig gemacht werden soll, ist in Richtung Westen, Norden und Osten von landwirtschaftlich genutzter Fläche umgeben. In Richtung Süden schließt ebenfalls das Betriebsgelände des land- und kommunaltechnischen Unternehmens an.

Für das Betriebsgelände westlich der Ergänzungsfläche, dem Teilbereich 2 und der Fläche, die aus dem vorhabenbezogenen Bebauungsplan wieder herausgenommen werden soll, Teilbereich 3, gilt gegenwärtig der vorhabenbezogene Bebauungsplan Nr. 26, der am 23. April 2010 Rechtskraft erlangte. Direkt nördlich an die Ergänzungsfläche anschließend gilt die Außenbereichssatzung für den Ortsteil Rendswühren, die am 17. Juni 2016 rechtskräftig wurde. Die Geltungsbereiche der rechtskräftigen Satzungen sind in der nachfolgenden Übersichtskarte dargestellt.

Übersichtskarte



Gebiet A:

Fläche, die aus dem vorhabenbezogenen Bebauungsplan Nr. 26 wieder herausgenommen wird, künftig gelten in diesem Bereich ausschließlich § 35 BauGB und die Außenbereichsvorschriften. Es handelt sich hierbei um den Teilbereich 3 der Satzung.

Gebiet B:

Geltungsbereich des vorhabenbezogenen Bebauungsplanes Nr. 26, nicht Gegenstand der hiesigen Planung.

Gebiet C:

Geltungsbereich der Außenbereichssatzung für den Ortsteil Rendswühren, nicht Gegenstand der hiesigen Planung.

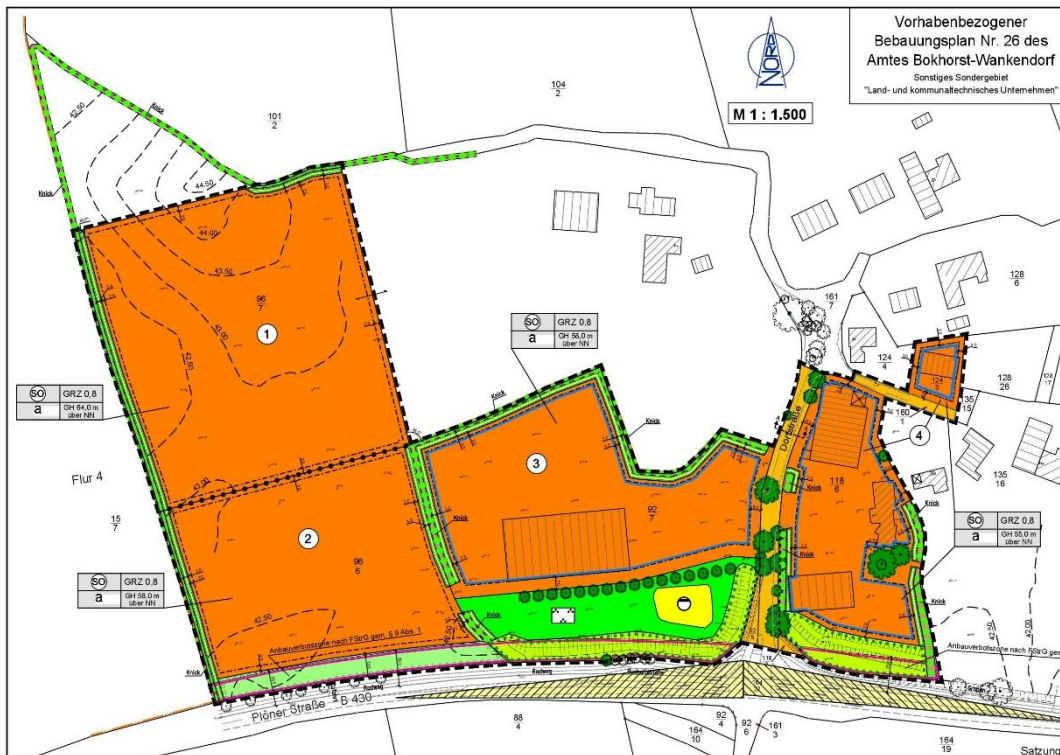
Gebiet D:

Ergänzungsbereich der 1. Änderung und Ergänzung des vorhabenbezogenen Bebauungsplanes Nr. 26 (Teilbereich 1). Lediglich der Knick im Westen ist bereits mit dem Ursprungsplan überplant.

Gebiet E:

Änderungsbereich der 1. Änderung und Ergänzung des vorhabenbezogenen Bebauungsplanes Nr. 26 (Teilbereich 2).

Ausschnitt aus dem vorhabenbezogenen Bebauungsplan Nr. 26



2. Anlass und Ziele der Planung

2.1 Anlass der Planung

Im Jahr 2009 wurde das Betriebsgrundstück des land- und kommunaltechnischen Unternehmens mit dem vorhabenbezogenen Bebauungsplan Nr. 26 überplant, um die bestehenden Anlagen planerisch abzusichern und die planungsrechtliche Voraussetzung für eine Betriebserweiterung zu schaffen. Sämtliche verfügbare Flächen innerhalb des Geltungsbereiches werden mittlerweile vollständig zu betrieblichen Zwecken genutzt, so dass keine Kapazitäten für dringend erforderliche Erweiterungen mehr zur Verfügung stehen. Über zehn Jahre nach der erstmaligen Überplanung besteht seit geraumer Zeit Erweiterungsbedarf. Besonders die Erweiterung der Stellplatzanlage sowie die Schaffung einer zusätzlichen betriebszugehörigen Wohnung sind notwendig geworden. Dafür ist die Schaffung einer betriebsbedingten Wohnung auf dem bestehenden Betriebsgelände nicht mehr erforderlich. Diese soll an einen anderen Standort verlagert werden.

Mit dem rechtskräftigen vorhabenbezogenen Bebauungsplan Nr. 26 sind noch weitere Flächen in Richtung Nordwesten überplant, die gegenwärtig noch nicht überbaut sind. Auf diese erhält der Eigentümer keinen Zugriff, sodass diese Flächen nicht von ihm genutzt werden können. Alternativ soll daher eine Fläche östlich des Betriebsgeländes genutzt werden und diese in den Geltungsbereich des vorhabenbezogenen Bebauungsplanes ergänzt werden. Im Zuge dessen soll die Fläche im Nordwesten, die für bauliche Erweiterungsmöglichkeiten nicht zur Verfügung steht, wieder aus der Satzung herausgenommen werden. Dieser Bereich soll wieder dem Außenbereich

zugeordnet werden, so dass dann Bauvorhaben ausschließlich nach § 35 BauGB und den Außenbereichsvorschriften zur beurteilen sind.

Mit der Planung soll auch den Zielen des sparsamen Umgangs mit Grund und Boden Rechnung getragen werden. Insgesamt sollen durch die Planung ca. 0,99 ha neu überplant werden (Teilbereich 1), die gegenwärtig zum Teil noch landwirtschaftlich genutzt werden und unmittelbar an die rechtskräftige Außenbereichssatzung anschließen. Der Knick im Westen, der ebenfalls Teil der Ergänzungsfläche ist, war bereits mit dem Ursprungsplan überplant. Demgegenüber wird als Kompensation eine landwirtschaftlich genutzte Fläche von ca. 2,56 ha wieder aus dem vorhabenbezogenen Bebauungsplan herausgenommen (Teilbereich 3), so dass gegenüber der ursprünglichen Planung künftig insgesamt gesehen weniger Flächen versiegelt werden dürfen. Insgesamt reduzieren sich die überplanten Flächen durch die Planung um ca. 1,57 ha.

Für den Teilbereich 2 soll lediglich die Zulässigkeit von betriebsbedingten Wohnen ausgeschlossen werden. Darüber hinaus sind in diesem Bereich keine weiteren Änderungen beabsichtigt.

Der Geltungsbereich ist dementsprechend mit reinem Vorhabenbezug im Interesse des Betriebserhaltes und der Betriebserweiterung so gewählt worden, dass die jetzigen und die absehbar zukünftigen Raumansprüche des Lohnunternehmens ausreichend befriedigt werden können.

Bei der Fläche, die ergänzt wird, handelt es sich um eine Arrondierung der Siedlungsstruktur des Ortsteils, wobei hingegen die ursprüngliche Fläche im Nordwesten zu einer deutlichen Ausuferung der Siedlungsstruktur im Vergleich geführt hätte. Zusammenfassend steht die Fläche für eine Erweiterung nicht nur nicht zur Verfügung, sondern die jetzt gewählte Ergänzungsfläche erscheint auch aus städtebaulicher Sicht geeigneter und ist durch die angrenzenden baulichen Anlagen bereits baulich vorgeprägt. Bei den damaligen Überlegungen stand die Ergänzungsfläche noch nicht zur Verfügung.

2.2 Ziele der Planung

Die städtebaulichen Planungsziele lassen sich wie folgt zusammenfassen:

- Schaffung der planungsrechtlichen Voraussetzungen für bauliche Erweiterungsmöglichkeiten und den Fortbestand des ansässigen land- und kommunaltechnischen Unternehmens;
- sparsamer Umgang mit Grund und Boden durch Herausnahme einer nicht für die Betriebserweiterung zur Verfügung stehenden Fläche aus dem Geltungsbereich des vorhabenbezogenen Bebauungsplanes Nr. 26 mit dem Ziel, dort für die Beurteilung von Bauvorhaben künftig ausschließlich § 35 BauGB anzuwenden;
- langfristige Sicherung einer geordneten städtebaulichen Entwicklung durch Festsetzungen zu Art und Maß der baulichen Nutzung;
- Abgrenzung der freien Landschaft im Osten.

3. Inhalte des Bebauungsplans

3.1 Art und Maß der baulichen Nutzung, Bauweise usw.

Das Plangebiet gliedert sich in drei Teilbereiche. (Teilbereiche 1 bis 3). Für den Teilbereich 2 soll lediglich die Zulässigkeit von betriebsgedingten Wohnen entsprechend des tatsächlichen Bedarfs angepasst werden.

Die Satzung der Gemeinde Rendswühren über den vorhabenbezogenen Bebauungsplan 26, wird für den Geltungsbereich des Teilbereiches 2 dieser 1. Änderung und Ergänzung wie folgt geändert:

Die textliche Festsetzung Ziffer 01. c) 'Art der baulichen Nutzung' der Ursprungssatzung wird durch folgende Festsetzung ersetzt:

Im gesamten Plangebiet sind das allgemeine sowie das betriebsbedingte Wohnen unzulässig.

Alle übrigen textlichen Festsetzungen und örtliche Bauvorschriften der Ursprungssatzung des vorhabenbezogenen Bebauungsplanes Nr. 26, der am 23. April 2020 Rechtskraft erlangte, gelten für den Teilbereich 2 weiterhin fort.

Die nachfolgenden Erläuterungen zu den textlichen Festsetzungen Nr. 01 bis 06 sowie die örtlichen Bauvorschriften beziehen sich ausschließlich auf den Teilbereich 1.

Das gemäß § 11 Abs. 1 BauNVO festgesetzte **Sonstige Sondergebiet (SO) mit der Zweckbestimmung 'Land- und kommunaltechnisches Unternehmen'** dient der Unterbringung eines solchen Unternehmens mit den Tätigkeitsfeldern Land-, Forst-, Energiewirtschaft, Klärschlammverwertung, Entschlammung von Teichen und Regenrückhaltebecken, Regelentsorgung von Hauskläranlagen sowie Knick- und Landschaftspflege.

Zulässig sind Anlagen und Nutzungen, die unmittelbar und ausschließlich dem land- und kommunaltechnischen Unternehmen dienen. Sonstige gewerbliche Nutzungen, die nicht unmittelbar dem Betrieb innerhalb des Sonstigen Sondergebietes dienen, wie Biogasanlagen, selbständige Speditionen, selbständige Werkstätten, gewerbliche Lagerhaltungen etc., sind ausdrücklich nicht Teil der Planung. Diese Klarstellung und der auf den am unmittelbaren Bedarf orientierte Vorhabenbezug führen zur Vertretbarkeit der Außenbereichsinanspruchnahme.

Innerhalb des Plangebietes sind zwei Wohnungen für Betriebsinhaber, Betriebsleiter, oder Aufsichts- und Bereitschaftspersonen, die dem land- und kommunaltechnischen Unternehmen zugeordnet sind, zulässig. Das allgemeine Wohnen im Plangebiet ist unzulässig. Unmittelbar angrenzend innerhalb der rechtskräftigen Außenbereichssatzung sind ehemals bzw. künftig ehemals betriebszugehörige Wohngebäude anzutreffen. Innerhalb des Geltungsbereiches des vorhabenbezogenen Bebauungsplanes Nr. 26 sind bis dato noch keine Betriebsleiterwohnungen vorhanden. Grundsätzlich wäre eine Wohneinheit innerhalb des Ursprungsplanes zulässig. Das betriebsbedingte Wohnen im Teilbereich 2 wird aber mit der Aufstellung der hiesigen Satzung für unzulässig erklärt. Mit der Planung wird somit lediglich ein Entwicklungspotenzial von einer zusätzlichen Wohneinheit geschaffen. Zwei

Wohneinheiten direkt auf dem Betriebsgelände sind aufgrund des zunehmend wachsenden Betriebes und dessen Übergabe an die nächste Generation zwingend erforderlich. Auch die langen Betriebszeiten und das große und zunehmend wachsende Aufgabenspektrum machen es notwendig, dass permanent zwei Betriebsleiter vor Ort sind, um den Betrieb aufrecht zu halten. Zudem wird die Grundfläche für neu hinzukommende Wohngebäude entsprechend im Bebauungsplan beschränkt, so dass eine Unterordnung des betrieblichen Wohnens gegenüber dem land- und kommunaltechnischen Betrieb sichergestellt wird.

Im Rahmen des Bauleitplanverfahrens wird ein Durchführungsvertrag zwischen dem Vorhabenträger und der Gemeinde Rendswühren geschlossen. Wie vom Gesetzgeber in § 12 Abs. 3 a BauGB vorgesehen, ist darüber hinaus folgende **bedingende Zulässigkeitsvoraussetzung** als textliche Festsetzung innerhalb der 1. Änderung und Ergänzung des vorhabenbezogenen Bebauungsplanes Nr. 26 aufgenommen worden: "Im Rahmen der festgesetzten Nutzungen sind nur solche Vorhaben zulässig, zu deren Durchführung sich der Vorhabenträger im Durchführungsvertrag verpflichtet hat und die den Regelungen des Durchführungsvertrages entsprechen."

Hinsichtlich des Maßes der baulichen Nutzung wird durch unterschiedliche Festsetzungen Einfluss genommen. Für das Sondergebiet wird aufgrund des Flächenbedarfs für Gebäude sowie Verkehrs-, Rangier- und Stellplatzflächen eine **Grundflächenzahl (GRZ)** von 0,6 festgesetzt. Die zulässige Grundflächenzahl von 0,6 darf durch die Grundflächen der in § 19 Abs. 4 Satz 1 BauNVO bezeichneten Anlagen (Garagen und Stellplätze mit ihren Zufahrten, Nebenanlagen, bauliche Anlagen unterhalb der Geländeoberfläche) bis zu einer Grundflächenzahl von 0,8 überschritten werden. Zu berücksichtigen ist, dass innerhalb des Plangebietes Gehölzflächen sowie Knickschutzstreifen festgesetzt sind. Diese bleiben unversiegelt, sind aber auf die zulässige Grundflächenzahl nicht mit anzurechnen. Hier ist ausschließlich das Baugrundstück heranzuziehen.

Damit sichergestellt wird, dass die zwei zulässigen betriebsbedingten Wohngebäude sich gegenüber dem land- und kommunaltechnischen Betrieb klar unterordnen, sind für neu hinzukommende Wohngebäude Grundflächen festgesetzt. Die maximal zulässige **Grundfläche (GR)** ist je **Wohngebäude** auf 180 m² festgesetzt und bei der Berechnung der GRZ zu berücksichtigen.

Das großzügig dimensionierte **Baufenster** wird durch die festgesetzte Grundflächenzahl begrenzt. Die Großzügigkeit des Baufensters liegt darin begründet, genügend Spielraum für die Errichtung der Gebäude unterschiedlicher Nutzungen zur Verfügung zu stellen. Gleichzeitig sollen die Gehölzstrukturen erhalten werden. Zudem halten die Baugrenzen einen Abstand von einem H (H = Höhe baulicher Anlagen) zu dem westlich angrenzenden Knick ein, so dass dieser gemäß den 'Durchführungsbestimmungen zum Knickschutz' als unbeeinträchtigt angesehen werden kann.

Weiterhin wird das Maß der baulichen Nutzung durch die maximal festgesetzte Gebäudehöhe begrenzt. Die maximale **Gebäudehöhe (GH)** baulicher Anlagen beträgt 53 m über NHN. Bezugshöhe für die Bemessung zulässiger baulicher Gebäudehöhen (GH) im Plangebiet ist das Normalhöhennull (NHN) gemäß dem Deutschen Haupthöhennetz 2016. Die mittlere Höhe der Ergänzungsfläche liegt bei ca. 42,50 m. Demnach ergibt sich eine maximal zulässige Gebäudehöhe von ca. 10,50 m. Von der in

der Planzeichnung festgesetzten Höhenbeschränkung sind untergeordnete Bauteile wie Schornsteine, Antennenanlagen, Blitzableiter, Lüftungsanlagen etc. ausgenommen, da von ihnen keine große optische Wirkung ausgeht. Derartige Bauteile dürfen auf einer Fläche von max. 10 % der jeweiligen Gebäude die festgesetzte Gebäudehöhe (GH) um max. 2,00 m überschreiten.

Für das Plangebiet gilt die **offene Bauweise**, um einen lockeren und verträglichen Übergang zur freien Landschaft zu gewährleisten.

Für das Plangebiet ist in gestalterischer Hinsicht eine **örtliche Bauvorschrift** aufgenommen worden. Diese betrifft Werbeanlagen.

Um sicherzustellen, dass Werbeanlagen keine negativen Auswirkungen auf das Ortsbild mit sich bringen, sind Mindestregelungen zu Werbeanlagen mit aufgenommen worden. **Werbeanlagen** dürfen nur an der Stätte der Leistung angebracht bzw. aufgestellt werden. Sowohl freistehende als auch am Gebäude angebrachte Werbeanlagen dürfen die festgesetzte Gebäudehöhe nicht überragen. Reflektierende Werbeanlagen oder solche mit wechselndem bzw. bewegtem Licht sind unzulässig.

3.2 Grünordnung

Die Fläche, für die der vorhabenbezogene Bebauungsplan Nr. 26 wieder aufgehoben werden soll (TB 3), wird gegenwärtig von einer landwirtschaftlich genutzten Fläche eingenommen. Innerhalb des Teilbereiches 2 wird lediglich eine textliche Festsetzung geändert, weitere Änderungen erfährt dieser Bereich nicht. Die Bereiche der Ergänzungsfläche (TB 1) werden sowohl von einer landwirtschaftlich genutzten Fläche als auch von Siloplatten eingenommen. Im Westen und im Süden grenzen Knicks an das Plangebiet an. Während sich der Knick im Westen innerhalb des Geltungsbereiches befindet, liegt der im Süden außerhalb des Geltungsbereiches. Die Knicks sind gem. § 30 BNatSchG i. V. m. § 21 LNatSchG geschützt.

Der nach § 30 BNatSchG i. V. m. § 21 LNatSchG geschützte Knick ist dauerhaft zu erhalten und darf nicht mit Boden angefüllt oder mit nicht-einheimischen Gehölzen bepflanzt werden.

Zum Schutz erhalten sie einen Knickschutzstreifen, der für beide Knicks innerhalb des Plangebietes festgesetzt ist. Innerhalb der festgesetzten Knickschutzstreifen ist die Errichtung - auch baugenehmigungsfreier - hochbaulicher Anlagen unzulässig. Ebenso unzulässig sind Flächenversiegelungen, Bodenbefestigungen, Aufschüttungen, Abgrabungen sowie die Lagerung von Gegenständen und Materialien jeglicher Art.

Der Erlass des Ministeriums für Energiewende, Landwirtschaft, Umwelt und ländliche Räume des Landes Schleswig-Holstein - V 534-531.04 'Durchführungsbestimmungen zum Knickschutz' vom 20. Januar 2017 ist beim Erhalt und der Pflege der Knicks zu beachten.

Die Baugrenzen halten zudem einen ausreichenden Abstand zum Knickfuß ein, sodass die Vorgaben der 'Durchführungsbestimmungen zum Knickschutz' vom 20. Januar 2017 eingehalten werden, weshalb diese als unbeeinträchtigt beurteilt werden können.

Es ist vorgesehen, eine Stellplatzanlage im Teilbereich 1 zu errichten. Dafür wird es erforderlich, einen ca. 4 m breiten Knickdurchbruch zu schaffen, um die Stellplatzfläche von der bereits bestehenden Stellplatzfläche im Teilbereich 2 erreichen zu können. Zudem soll dieser Durchbruch ein Erreichen des gesamten TB 1 gewährleisten. Gemäß den Durchführungsbestimmungen zum Knickschutz sind Knickbeseitigungen im Verhältnis 1 : 2 auszugleichen. Es sind demnach 8 m Knick neu anzulegen. Außerdem ist ein Antrag auf Knickbeseitigung bei der unteren Naturschutzbehörde des Kreises Plön zu stellen.

Der Knickausgleich soll über die Schließung zweier Knicklöcher erbracht werden. Dafür wird ein vorhandenes Knickloch von 3 m weiter im Norden des westlichen Knicks innerhalb des Plangebietes geschlossen. Die in der Planzeichnung festgesetzte Anpflanzfläche im Westen ist als Knick anzulegen (Pflanzanweisungen siehe Kap. 5.11.4). Der nach § 30 BNatSchG i. V. m. § 21 LNatSchG neu angelegte, gesetzlich geschützte Knick ist zu erhalten und darf nicht mit Boden angefüllt oder mit nicht-heimischen Gehölzen bepflanzt werden.

Weiterhin wird ein ca. 5 m breites Knickloch im Osten des Teilbereiches 2 auf dem Flurstück 225 der Flur 1, Gemarkung Rendswühren geschlossen, das derzeit noch als Zufahrt für die angrenzende Grünlandfläche dient, zukünftig aber nicht mehr benötigt wird.

Umgeben ist die Ergänzungsfläche in Richtung Westen vom Betriebsgelände des land- und kommunaltechnischen Unternehmens. Nördlich befinden sich überwiegend ältere, ehemals landwirtschaftlich genutzte Hofstellen mit ihren Gartenflächen, die heute zum größten Teil nur noch zum Wohnen dienen. In Richtung Osten schließt eine landwirtschaftlich genutzte Fläche an den Ergänzungsbereich an. In Richtung Süden wird das Plangebiet durch die Bundesstraße B 430 begrenzt.

Da im Osten zukünftig die freie Landschaft angrenzt, wird hier nach Rücksprache zwischen dem Vorhabenträger und der unteren Naturschutzbehörde des Kreises Plön eine Baumreihe angelegt.

Die entlang der Ostgrenze des Plangebietes festgesetzten Einzelbäume sind als heimische Laubbäume, Hochstamm, 14 - 16 cm Stammumfang, zu pflanzen (Pflanzanweisung: siehe Begründung Kap. 5.11.4). Die Bäume sind dauerhaft zu pflegen und zu erhalten. Ausgefallene Bäume sind zu ersetzen.

Die Ausweisung eines 'Sonstigen Sondergebietes' (SO) mit der Zweckbestimmung 'Land- und kommunaltechnischen Unternehmen' führt zu Flächenversiegelungen für die Anlage der neuen Gebäude und von befestigten Hof-, Rangier-, Lager- und Stellplatzflächen. Die Flächenversiegelungen stellen naturschutzrechtliche Eingriffe dar, die ermittelt und ausgeglichen werden müssen. Da jedoch vorliegend eine größere Fläche aus dem Bebauungsplan herausgenommen wird und eine kleinere ergänzt wird, werden insgesamt weniger Flächenversiegelungen hervorgerufen, als es durch den Ursprungsplan möglich gewesen wäre. Es werden also keine weiteren Flächenversiegelungen vorbereitet.

Aufgrund naturschutzrechtlicher Vorschriften sind die Beseitigung von Gehölzen und die Baufelddräumung nur in der Zeit zwischen dem 01. Oktober und dem 28./29. Februar zulässig. Sollte der genannte Zeitraum nicht eingehalten werden können, ist durch

einen Sachverständigen nachzuweisen, dass sich keine artenschutzrechtlichen Verbotstatbestände ergeben und eine Ausnahmegenehmigung bei der unteren Naturschutzbehörde des Kreises Plön einzuholen.

Der zu beseitigende Knickabschnitt ist vor der Rodung durch einen Sachverständigen auf Haselmausbesatz zu prüfen.

Die Beleuchtungsanlagen, die während der Bauphase eingesetzt werden, sind so auszurichten, dass nur das Plangebiet bestrahlt wird und die Umgebung unbeeinträchtigt bleibt.

Die DIN-Normen 18915, 19639 und 19731 sind bei dem Umgang und der Wiederverwendung des Oberbodens sowie des Unterbodens und Untergrundes zu berücksichtigen.

Bei einem Aufbringen von Bodenmaterial von einer anderen Stelle sind die Bestimmungen des § 12 BBodSchV in Verbindung mit der DIN 19731 zu beachten. (Weitere Hinweise: LABO-Vollzugshilfe zu § 12 BBodSchV (LABO2002.) Die Verdichtungen im Unterboden sind nach Bauende vor dem Auftrag des Oberbodens zu beseitigen. Die Witterung ist bei dem Befahren der Böden zu beachten. Der sachgerechte Umgang mit dem Boden während der gesamten Bauphase sowie die Versiegelungsmenge sind zu überprüfen. Das Bodenmaterial ist einer seinen Eigenschaften entsprechenden, hochwertigen Nutzung zuzuführen und zu verwerten. Eine Entsorgung des Materials hat nur zu erfolgen, sofern nachgewiesene stoffliche Belastungen (Kontaminationen) eine anderweitige Nutzung nicht zulassen.

Sollten Hinweise auf Bodenverunreinigungen angetroffen werden, ist die untere Bodenschutzbehörde darüber in Kenntnis zu setzen.

Die DIN-Norm 18920 ist zum Schutz der Bäume, Pflanzenbestände und Vegetationsflächen während der Baumaßnahmen und beim Erhalt von Bäumen und sonstigen Bepflanzungen zu beachten.

Die Stellplatzanlage ist wasser- und luftdurchlässig herzustellen.

3.3 Verkehr, Ver- und Entsorgung

Verkehr

Das Plangebiet wird ausschließlich über das bestehende Betriebsgelände des land- und kommunaltechnischen Unternehmens, das direkt an die 'Dorfstraße' angebunden ist, erschlossen. Die Dorfstraße mündet in die B 430. Der Bereich der Einmündung der 'Dorfstraße' in die B 430 ist als Kreuzung ausgebildet; nach Süden schließt der 'Kameruner Weg' an. Sowohl von Osten als auch von Westen kommend befinden sich auf der Bundesstraße Linksabbiegespuren mit Aufstelllängen von ca. 75 m.

Südlich des Plangebietes verläuft die B 430. Hier ist ein Anbauverbot gemäß Bundesfernstraßengesetz (FStrG) beachtlich. § 9 Abs. 1 FStrG sagt Folgendes aus:

"Längs der Bundesfernstraßen dürfen nicht errichtet werden

1. Hochbauten jeder Art in einer Entfernung bis zu 40 Meter bei Bundesautobahnen und bis zu 20 Meter bei Bundesstraßen außerhalb der zur Erschließung der anliegenden Grundstücke bestimmten Teile der Ortsdurchfahrten, jeweils gemessen vom äußeren Rand der befestigten Fahrbahn [...]".

Direkte Zufahrten zur B 430 sind mit der Planung nicht beabsichtigt. Die vorhandene Zufahrt zur B 430 wird im Zuge der Planung geschlossen.

Das Plangebiet ist gut an den öffentlichen Personennahverkehr angebunden. Unmittelbar angrenzend befindet sich die Bushaltestelle 'Rendswühren, B 430', von dort verkehrt die Linie 413 zwischen den Gemeinden Bornhöved und Rendswühren.

Wasserversorgung

Das Plangebiet ist an die zentrale Trinkwasserversorgung des benachbarten Ortsteils Schönböken der Gemeinde Ruhwinkel angeschlossen, die auch einen Teil der Löschwasserversorgung der Ortslage sicherstellt. Darüber hinaus ist westlich der 'Dorfstraße' ein Feuerlöschteich mit einem Fassungsvermögen von 700 m³ vorhanden.

Abwasserentsorgung

a) Regenwasser

Das anfallende, nicht verunreinigte Niederschlagswasser kann dem zentralen Rohrsystem innerhalb der Ortslage zugeführt werden, das in einem Regenrückhaltebecken nordöstlich des Plangebietes, direkt neben der Grensau, mündet.

b) Schmutzwasser

Auch für das anfallende Schmutzwasser existiert die Anschlussmöglichkeit an das zentrale Abwassersystem zur Kläranlage. Die vorhandene Kläranlage ist auf 36 Einwohnerwerte ausgelegt, in die, nach aktueller Berechnung vom April 2022, 38 Einwohnerwerte einleiten. Nach den 'Technischen Berechnungen' ist eine Erweiterung des Anschlusswertes durch stärkere Belüftung und somit der zusätzlichen Funktion als Belebung möglich.

Fernmeldeeinrichtungen

Die Ortslage Rendswühren ist an das Netz der Deutschen Telekom AG angeschlossen. Das land- und kommunaltechnische Unternehmen ist darüber hinaus an das Breitbandnetz der Deutschen Glasfaser angeschlossen.

Gas und Elektroenergie

Die Gasversorgung und die Versorgung mit elektrischer Energie erfolgt durch die Schleswig-Holstein Netz AG. Die Stromversorgung des land- und kommunaltechnischen Unternehmens erfolgt aber hauptsächlich über Sonnenenergie, die auf den Pultdächern zweier großer Hallen des Betriebes gewonnen wird.

Wärme

Die Büros und die Werkstätten des Unternehmens werden über eine Holzhackschnitzelanlage beheizt.

Abfall

Für die Abfallentsorgung ist die Satzung über die Abfallwirtschaft des Kreises Plön in der Neufassung vom 05. Dezember 2019 maßgeblich.

3.4 Hinweise

Archäologisches Interessengebiet / Bodendenkmale

Die Ergänzungsfläche befindet sich teilweise in archäologischen Interessengebieten. Bei diesen Bereichen handelt es sich daher gemäß § 12 Abs. 2 S. 6 DSchG um Stellen, von denen bekannt ist oder den Umständen nach zu vermuten ist, dass sich dort Kulturdenkmale befinden. Erdarbeiten in diesen Bereichen bedürfen der Genehmigung des Archäologischen Landesamtes. Darüber hinaus ist § 15 DSchG zu beachten: Wer Kulturdenkmale entdeckt oder findet, hat dies unverzüglich unmittelbar oder über die Gemeinde der oberen Denkmalschutzbehörde mitzuteilen. Die Verpflichtung besteht ferner für die Eigentümerin oder den Eigentümer und die Besitzerin oder den Besitzer des Grundstücks oder des Gewässers, auf oder in dem der Fundort liegt, und für die Leiterin oder den Leiter der Arbeiten, die zur Entdeckung oder zu dem Fund geführt haben. Die Mitteilung einer oder eines der Verpflichteten befreit die Übrigen. Die nach Satz 2 Verpflichteten haben das Kulturdenkmal und die Fundstätte in unverändertem Zustand zu erhalten, soweit es ohne erhebliche Nachteile oder Aufwendungen von Kosten geschehen kann. Diese Verpflichtung erlischt spätestens nach Ablauf von vier Wochen seit der Mitteilung. Archäologische Kulturdenkmale sind nicht nur Funde, sondern auch dingliche Zeugnisse wie Veränderungen und Verfärbungen in der natürlichen Bodenbeschaffenheit.

Altlasten

Werden bei Bauarbeiten Anzeichen für bisher unbekannte Belastungen des Untergrundes wie ungewöhnlicher Geruch, anormale Färbung, Austritt von verunreinigten Flüssigkeiten, Ausgasungen oder Reste alter Ablagerungen (Hausmüll, gewerbliche Abfälle usw.) angetroffen, ist der Grundstückseigentümer als Abfallbesitzer zur ordnungsgemäßen Entsorgung des belasteten Bodenaushubs verpflichtet. Die Altlasten sind unverzüglich dem Kreis Plön, Amt für Umwelt, anzuzeigen.

Eingriffsfristen

Aufgrund naturschutzrechtlicher Vorschriften sind die Beseitigung von Gehölzen und die Baufeldräumung nur in der Zeit zwischen dem 01. Oktober und dem 28./29. Februar zulässig. Sollte der genannte Zeitraum nicht eingehalten werden können, ist durch einen Sachverständigen nachzuweisen, dass sich keine artenschutzrechtlichen Verbotstatbestände ergeben und eine Ausnahmegenehmigung bei der unteren Naturschutzbehörde des Kreises Plön einzuholen.

Der zu beseitigende Knickabschnitt ist vor der Rodung durch einen Sachverständigen auf Haselmausbesatz zu prüfen.

Knickschutz

Der Erlass des Ministeriums für Energiewende, Landwirtschaft, Umwelt und ländliche Räume des Landes Schleswig-Holstein - V 534-531.04 'Durchführungsbestimmungen zum Knickschutz' vom 20. Januar 2017 ist beim Erhalt und der Pflege der Knicks zu beachten.

Naturschutzfachlicher Ausgleich

Der Ausgleich für die Beseitigung eines 4 m breiten Knickabschnittes (Ausgleich 8 m) wird zum einen im Nordwesten des Plangebietes durch Schließung der dortigen Lücke (3 m) erbracht. Zum anderen wird im Osten außerhalb des Plangebietes auf dem Flurstück 225 der Flur 1, Gemarkung Rendswühren eine vorhandene und nicht mehr benötigte Zufahrt (5 m) geschlossen.

Schutz des Ober- und Unterbodens

Die DIN-Normen 18915, 19639 und 19731 sind bei dem Umgang und der Wiederverwendung des Oberbodens sowie des Unterbodens und Untergrundes zu berücksichtigen.

Bei einem Aufbringen von Bodenmaterial von einer anderen Stelle sind die Bestimmungen des § 12 BBodSchV in Verbindung mit der DIN 19731 zu beachten. (Weitere Hinweise: LABO-Vollzugshilfe zu § 12 BBodSchV (LABO2002.) Die Verdichtungen im Unterboden sind nach Bauende vor dem Auftrag des Oberbodens zu beseitigen. Die Witterung ist bei dem Befahren der Böden zu beachten. Der sachgerechte Umgang mit dem Boden während der gesamten Bauphase sowie die Versiegelungsmenge sind zu überprüfen. Das Bodenmaterial ist einer seinen Eigenschaften entsprechenden, hochwertigen Nutzung zuzuführen und zu verwerten. Eine Entsorgung des Materials hat nur zu erfolgen, sofern nachgewiesene stoffliche Belastungen (Kontaminationen) eine anderweitige Nutzung nicht zulassen.

Sollten Hinweise auf Bodenverunreinigungen angetroffen werden, ist die untere Bodenschutzbehörde darüber in Kenntnis zu setzen.

Schutz von Bäumen, Pflanzenbeständen und Vegetationsflächen

Die DIN-Norm 18920 ist zum Schutz der Bäume, Pflanzenbestände und Vegetationsflächen während der Baumaßnahmen und beim Erhalt von Bäumen und sonstigen Bepflanzungen zu beachten.

Landwirtschaftliche Immissionen

An das Plangebiet grenzen landwirtschaftlich genutzte Flächen. Aus diesem Grund wird ausdrücklich darauf hingewiesen, dass die aus einer ordnungsgemäßen landwirtschaftlichen Bewirtschaftung resultierenden Emissionen (Lärm, Staub und Gerüche) zeitlich begrenzt auf das Plangebiet einwirken können.

3.5 Maßnahmen zur Ordnung von Grund und Boden

Bodenordnende Maßnahmen, etwa im Wege einer Umlegung, sind nicht erforderlich. Soweit Veränderungen in eigentumsrechtlicher Hinsicht beabsichtigt sind, können diese in Form notarieller Verträge durchgeführt werden.

4. Flächen und Kosten

Das Plangebiet gliedert sich in folgende Flächenanteile:

| Grundnutzung Ergänzungsfläche | Fläche in m² | Prozent |
|---|--------------------------------|----------------|
| Sonstiges Sondergebiet (SO) | 8.525 | 86,6 |
| Knicks, Maßnahmen-, Anpflanz- und Gehölzflächen | 1.319 | 13,4 |
| Gesamtfläche | 9.844 | 100,0 |

Zusätzlich werden mit der 1. Änderung und Ergänzung des vorhabenbezogenen Bebauungsplanes Nr. 26 ca. 2,56 ha aus der Satzung wieder herausgenommen und künftig dem Außenbereich zugeordnet, so dass sich die überplanten Flächen durch den vorhabenbezogenen Bebauungsplan Nr. 26 und der hiesigen 1. Änderung und Ergänzung insgesamt um ca. 1,57 ha reduzieren.

Der Vorhabenträger trägt die Planungskosten im Zusammenhang mit der Durchführung dieses Satzungsverfahrens auf der Basis der Honorarordnung für Architekten und Ingenieure (HOAI). Zwischen dem Vorhabenträger und der Gemeinde wird ein Durchführungsvertrag geschlossen.

5. Umweltbericht

5.1 Einleitung

Nach § 2 Abs. 4 BauGB ist für die Belange des Umweltschutzes nach § 1 Abs. 6 Nr. 7 und § 1 a BauGB eine Umweltprüfung durchzuführen, in der die voraussichtlichen erheblichen Umweltauswirkungen ermittelt und in einem Umweltbericht beschrieben und bewertet werden. In der Begründung zum vorhabenbezogenen Bebauungsplan sind entsprechend dem Stand des Verfahrens im Umweltbericht nach der Anlage 1 zum BauGB die aufgrund der Umweltprüfung ermittelten und bewerteten Belange des Umweltschutzes darzulegen. Der Umweltbericht bildet einen gesonderten Teil der Begründung (§ 2 a BauGB). Mit dieser Regelung soll erreicht werden, dass im Umweltbericht alle umweltrelevanten Informationen im Zusammenhang mit einer Bauleitplanung an einer Stelle gebündelt vorliegen und inhaltlich nachvollzogen werden können. Die Verfahrensbeteiligten sollen in der Begründung als zentraler Quelle alle wesentlichen umweltrelevanten Aussagen zusammengefasst vorfinden können. Seine Bündelungsfunktion und seine Bedeutung als ein wesentlicher Bestandteil der Begründung kann der Umweltbericht jedoch nur erfüllen, wenn er integrierter Bestandteil der Begründung ist, d. h. als ein separates Kapitel innerhalb der Begründung geführt wird und nicht als bloße Anlage dazu, und wenn er tatsächlich alle umweltrelevanten Aussagen inhaltlich zusammenfasst, d. h. eine Aufsplitterung umweltrelevanter Informationen über die gesamte Begründung vermieden wird. Zu den im Umweltbericht zusammenzufassenden Informationen gehören somit nicht nur die klassischen Umweltthemen aus dem Bereich des Naturschutzes und der Landschaftspflege (insbesondere Eingriffsregelung, Artenschutz etc.), sondern auch alle anderen umweltrelevanten Belange des § 1 Abs. 6 Nr. 7 BauGB, soweit sie planungsrelevant sind, wie z. B. die des Immissionsschutzes, des Bodenschutzes und auch des Denkmalschutzes oder sonstiger Sachgüter.

a) Kurzdarstellung der Inhalte und der wichtigsten Ziele des vorhabenbezogenen Bebauungsplanes

Der Geltungsbereich der 1. Änderung und Ergänzung des vorhabenbezogenen Bebauungsplanes Nr. 26 hat eine Größe von insgesamt ca. 4,67 ha, wovon sich ca. 0,99 ha auf die Ergänzungsfläche (TB 1), 1,12 ha auf den Teilbereich 2 und ca. 2,56 ha auf die Fläche, die aus dem vorhabenbezogenen Bebauungsplan Nr. 26 wieder herausgenommen wird (TB 3), verteilen. Zukünftig wird die Fläche, die wieder aus dem

Bebauungsplan herausgenommen wird, wieder dem Außenbereich zugehörig sein, der Erweiterungsbereich wird zukünftig als 'Sonstiges Sondergebiet' mit der Zweckbestimmung 'Land- und kommunaltechnischen Unternehmen' gemäß § 11 BauNVO festgesetzt. Die Gemeinde möchte mit dieser Planung den Standort des vorhandenen Betriebsgeländes absichern und ihm Entwicklungsmöglichkeiten bieten. Es befindet sich kein europäisches Schutzgebiet im Sinne von Natura 2000 (FFH-Gebiet oder EU-Vogelschutzgebiet) im räumlichen Umfeld oder in einer vorstellbaren Beeinflussung.

b) Beschreibung der Darstellungen mit Angaben über Standorte, Art und Umfang sowie Bedarf an Grund und Boden der geplanten Vorhaben

Nach derzeitigem Planungsstand zeichnen sich folgende Flächenbeanspruchungen konkret ab:

- Umwandlung einer Grünlandteilfläche in 'Sonstiges Sondergebiet' (SO) mit entsprechender Versiegelung;
- Rückführung eines noch nicht bebauten 'Sonstigen Sondergebietes' (SO) in 'Fläche für die Landwirtschaft'.

c) Darstellung der Ziele des Umweltschutzes in einschlägigen Fachgesetzen, die für den B-Plan von Bedeutung sind und der Art, wie diese Ziele und die Umweltbelange bei der Aufstellung berücksichtigt wurden

Die Eingriffsregelung nach dem Bundesnaturschutzgesetz findet gemäß § 1 a Abs. 3 BauGB Anwendung. Die naturschutzrechtlichen Eingriffe werden ermittelt und geeignete Ausgleichsmaßnahmen festgesetzt. Die Belange des Artenschutzes sind hinsichtlich der Verbotstatbestände gemäß § 44 BNatSchG geprüft worden. Darüber hinaus sind die Vorgaben des § 1 Bundes-Immissionsschutzgesetz (BImSchG vom 14.05.1990) in Verbindung mit der DIN 18005 Teil 1 (Juli 2002) - Schallschutz im Städtebau -, § 1 a Wasserhaushaltsgesetz und § 1 Bundes-Bodenschutzgesetz beachtet worden.

Bei der Betrachtung des Bodens bildet das Bundes-Bodenschutzgesetz (BBodSchG) die Grundlage. Das BBodSchG dient dem Zweck, "nachhaltig die Funktionen des Bodens zu sichern oder wiederherzustellen. Hierzu sind schädliche Bodenveränderungen abzuwehren, der Boden und Altlasten sowie hierdurch verursachte Gewässerverunreinigungen zu sanieren und Vorsorge gegen nachteilige Einwirkungen auf den Boden zu treffen. Bei Einwirkungen auf den Boden sollen Beeinträchtigungen seiner natürlichen Funktionen sowie seiner Funktion als Archiv der Natur- und Kulturgeschichte so weit wie möglich vermieden werden." Außerdem ist der § 1 a Abs. 2 BauGB 'Ergänzende Vorschriften zum Umweltschutz' entsprechend anzuwenden. Danach soll mit Grund und Boden sparsam und schonend umgegangen werden; "dabei sind zur Verringerung der zusätzlichen Inanspruchnahme von Flächen für bauliche Nutzungen die Möglichkeiten der Entwicklung der Gemeinde insbesondere durch Wiedernutzbarmachung von Flächen, Nachverdichtung und andere Maßnahmen zur Innenentwicklung zu nutzen sowie Bodenversiegelungen auf das notwendige Maß zu begrenzen. ..."

Im Hinblick auf Eingriff-Ausgleich gelten zudem: Verhältnis der naturschutzrechtlichen Eingriffsregelung zum Baurecht - gemeinsamer Runderlass des Innenministeriums und des Ministeriums für Energiewende, Landwirtschaft, Umwelt und ländliche Räume - IV 268/V 531 - 5310.23 - vom 09. Dezember 2013 sowie die Durchführungsbestimmungen zum Knickschutz - Erlass des Ministeriums für Energiewende, Landwirtschaft, Umwelt und ländliche Räume des Landes Schleswig-Holstein - V 534-531.04 vom 20. Januar 2017.

Landschaftsrahmenplan (2020)

Im Landschaftsrahmenplan bestehen für das Plangebiet keine Ausweisungen.

Landschaftsplan (2003)

Im Landschaftsplan ist nur ein kleiner Bereich der Ergänzungsfläche als Siedlungsgebiet dargestellt. Der restliche Bereich ist als 'Fläche für die Landwirtschaft' ausgewiesen. Ebenso der Bereich, der wieder aus dem Bebauungsplan herausgenommen wurde. Aufgrund der Darstellung des Erweiterungsbereiches ergibt sich eine Abweichung vom Landschaftsplan.

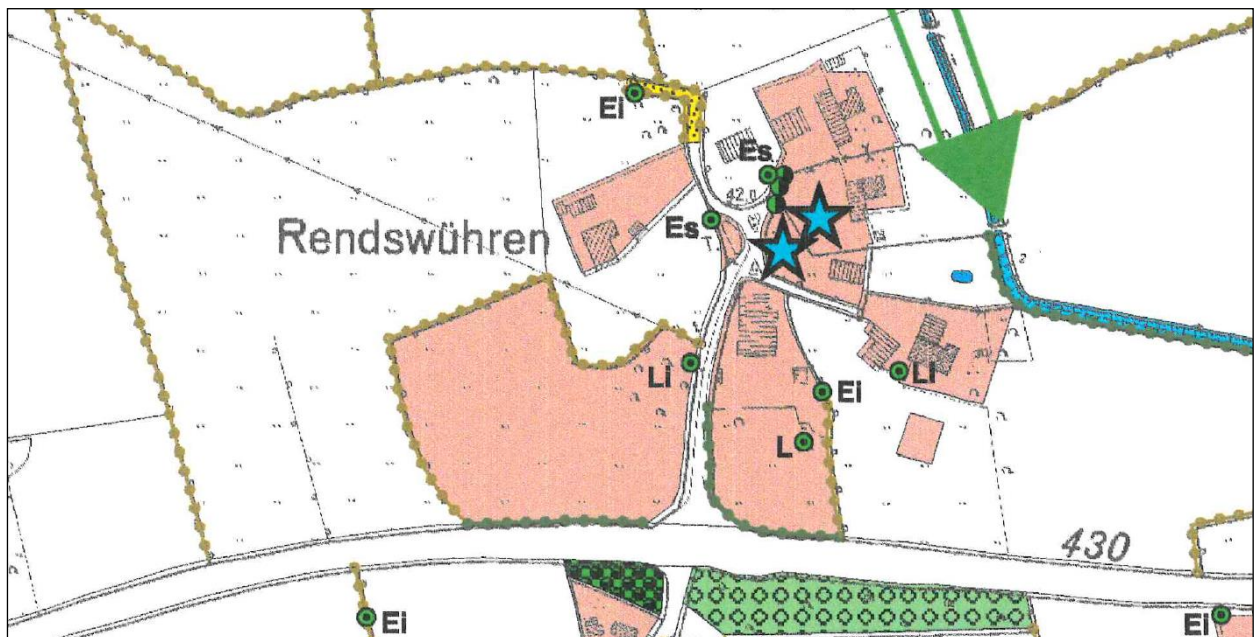


Abbildung 1: Auszug aus der Maßnahmenkarte des Landschaftsplanes der Gemeinde Rendswühren

Es wird bereits jetzt mehr Fläche als Betriebsgelände genutzt, als im Landschaftsplan dargestellt ist. Entgegen der Ausweisung von vor 18 Jahren, bei dem es noch der damalige Wille der Gemeinde war, eine überwiegende landwirtschaftliche Nutzung in diesem Bereich des Gemeindegebietes zu erhalten, ist es nun der Wille, den vorhandenen Betriebsstandort zu erweitern, abzusichern und ein erfolgreiches Fortbestehen zu ermöglichen.

Aus naturschutzfachlicher Sicht ist die Erweiterung vertretbar, da bereits jetzt mehr Fläche als Betriebsstandort genutzt wird, als es im Landschaftsplan dargestellt ist. Eine Vorbelastung ist durch das Betriebsgelände bereits vorhanden und geschützte Biotopflächen werden nicht beseitigt. Die Erweiterung erstreckt sich lediglich über eine intensiv

genutzte Grünlandfläche, bei der es sich nicht um Wertgrünland handelt. Zudem wird eine bereits verbindlich überplante, sogar größere Fläche wieder als 'Fläche für die Landwirtschaft' ausgewiesen und aus dem Bebauungsplan entfernt. Es wird also im Vergleich zum Ist-Zustand insgesamt weniger Fläche genutzt.

Eine Alternative wäre die komplette Umsiedlung des Betriebes. Dies ist jedoch immissionsbedingt und auch aus wirtschaftlichen Gründen nicht vertretbar.

Aus diesen Gründen ist der Gemeinde daran gelegen, den vorhandenen Standort zu stärken und planerisch mit der 40. Änderung des Flächennutzungsplanes und der 1. Änderung und Ergänzung des vorhabenbezogenen Bebauungsplanes Nr. 26 abzusichern und Erweiterungen zu ermöglichen.

Gebiete von gemeinschaftlicher Bedeutung - Natura 2000

Im Geltungsbereich, auf den angrenzenden Flächen sowie im näheren Umfeld des Plangebietes gibt es keine FFH-Gebiete und keine Europäischen Vogelschutzgebiete. Zu den im weiteren Umfeld befindlichen Schutzgebieten besteht kein räumlicher Zusammenhang, so dass vorhabenbedingte Beeinträchtigungen ausgeschlossen werden können.

Gesetzlich geschützte Bestandteile von Natur und Landschaft

Innerhalb des Ergänzungsbereiches (TB 1) befindet sich ein Knickabschnitt im Westen. Ein weiterer Knickabschnitt befindet sich im Süden außerhalb des Ergänzungsbereiches (TB 1). Die Knicks sind nach § 30 BNatSchG i. V. m. § 21 LNatSchG geschützt.

5.2 Beschreibung und Bewertung der erheblichen Umweltauswirkungen, die in der Umweltprüfung gem. § 2 Abs. 4 Satz 1 ermittelt wurden

5.2.1 Bestand der einschlägigen Aspekte des derzeitigen Umweltzustands, einschließlich der Umweltmerkmale der Gebiete, die voraussichtlich erheblich beeinflusst werden, und eine Übersicht über die voraussichtliche Entwicklung des Umweltzustands bei Nichtdurchführung der Planung

A) Beschreibung und Bewertung der Bestandssituation

Überblick:

Der Großteil des vorhandenen Betriebsgeländes erstreckt sich auf die Fläche westlich der Ergänzungsfläche.

Die Fläche, für die der vorhabenbezogene Bebauungsplan Nr. 26 wieder aufgehoben werden soll (TB 3), wird gegenwärtig von einer landwirtschaftlich genutzten Fläche eingenommen. Innerhalb des Teilbereiches 2 wird lediglich eine textliche Festsetzung geändert, weitere Änderungen erfährt dieser Bereich nicht. Die Bereiche der Ergänzungsfläche (TB 1) werden sowohl von einer landwirtschaftlich genutzten Fläche als auch von Siloplatzen eingenommen. Im Westen und im Süden grenzen Knicks an das Plangebiet an. Während sich der Knick im Westen innerhalb des

Geltungsbereiches befindet, liegt der im Süden außerhalb des Geltungsbereiches. Die Knicks sind gem. § 30 BNatSchG i. V. m. § 21 LNatSchG geschützt.

Der nach § 30 BNatSchG i. V. m. § 21 LNatSchG geschützte Knick ist dauerhaft zu erhalten und darf nicht mit Boden angefüllt oder mit nicht-einheimischen Gehölzen bepflanzt werden.

Umgeben ist die Ergänzungsfläche in Richtung Westen vom Betriebsgelände des land- und kommunaltechnischen Unternehmens. Nördlich befinden sich überwiegend Einzelhäuser sowie ältere, ehemals landwirtschaftlich genutzte Hofstellen mit ihren Gartenflächen, die heute zum größten Teil nur noch zum Wohnen dienen. In Richtung Osten schließt eine landwirtschaftlich genutzte Fläche an den Ergänzungsbereich an. In Richtung Süden wird das Plangebiet durch die Bundesstraße B 430 begrenzt.

Die Fläche, die künftig wieder dem Außenbereich zugehörig gemacht werden soll, ist in Richtung Westen, Norden und Osten von landwirtschaftlich genutzter Fläche umgeben. Entlang der Westgrenze befindet sich ein Knick. In Richtung Süden schließt ebenfalls das Betriebsgelände des land- und kommunaltechnischen Unternehmens an.

Die Ausweisung eines 'Sonstigen Sondergebietes' (SO) mit der Zweckbestimmung 'Land- und kommunaltechnischen Unternehmen' führt zu Flächenversiegelungen für die Anlage der neuen Gebäude und von befestigten Hof-, Rangier-, Lager- und Stellplatzflächen. Die Flächenversiegelungen stellen naturschutzrechtliche Eingriffe dar, die ermittelt und ausgeglichen werden müssen.

Es ist vorgesehen, mit Ausnahme eines 4 m breiten Abschnittes, alle Knickabschnitte angrenzend an das Plangebiet zu erhalten. Die Vorgaben der 'Durchführungsbestimmungen zum Knickschutz' vom 20. Januar 2017 werden eingehalten, weshalb diese als unbeeinträchtigt beurteilt werden können.

Sollte die Planung nicht umgesetzt werden, würde die Ergänzungsfläche weiterhin als Grünlandfläche genutzt werden. Die bereits vorhandenen Versiegelungen würden ebenfalls erhalten bleiben. Es würde kein Flächenverbrauch erfolgen.

B) Beschreibung und Bewertung der einzelnen Schutzgüter

Es werden die Schutzgüter einzeln beschrieben und bewertet. Die Bewertung orientiert sich an den Bestimmungen des Runderlasses 'Verhältnis der naturschutzrechtlichen Eingriffsregelung zum Baurecht', der im Jahr 2013 gemeinsam vom Ministerium für Inneres und Bundesangelegenheiten sowie dem Ministerium für Energiewende, Landwirtschaft, Umwelt und ländliche Räume des Landes Schleswig-Holstein herausgegeben wurde.

Boden und Relief

Der Ergänzungsbereich besteht aus einer Grünlandteilfläche. Zusätzlich ist eine Siloplatte anzutreffen. Die Böden im Plangebiet sind als anthropogen überprägt zu bezeichnen.

Laut Landwirtschafts- und Umweltatlas Schleswig-Holstein besitzt der Boden im Ergänzungsbereich (TB 1) eine schwach frische Feuchtestufe mit einem mittleren

Bodenwasseraustausch. In dem Bereich, der wieder aus dem Bebauungsplan entfernt werden soll (TB 3), liegt eine schwach frische bis schwach trockene Feuchtestufe mit einem mittleren bis sehr hohem Bodenwasseraustausch vor (vgl. Abb. 2 und 3).

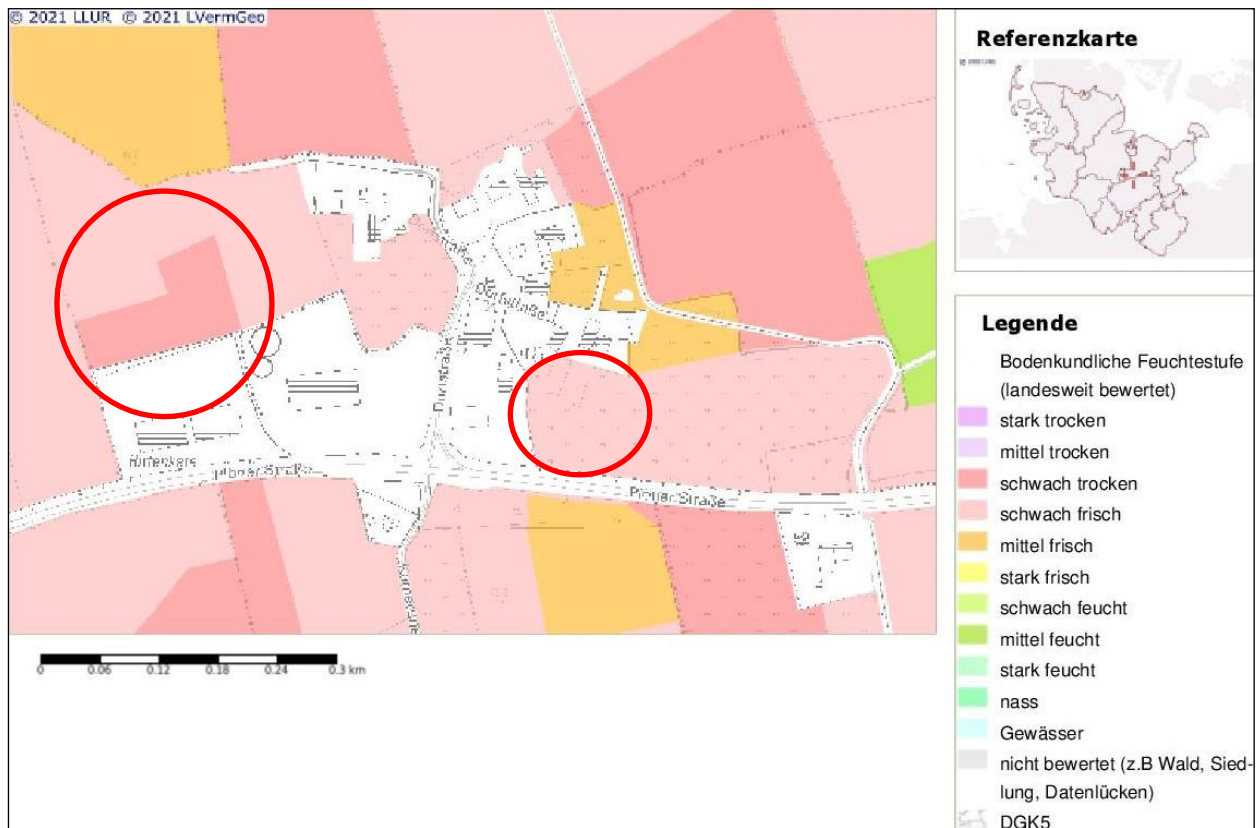


Abbildung 2: Bodenkundliche Feuchtestufe (Quelle: Landwirtschafts- und Umweltatlas S.H.)

Eine schwach trockene Feuchtestufe ist für Acker geeignet, für intensive Ackernutzung im Sommer zu trocken, für intensive Grünlandnutzung zu trocken. Der Standort im (TB 1) wird als Grünlandfläche genutzt.

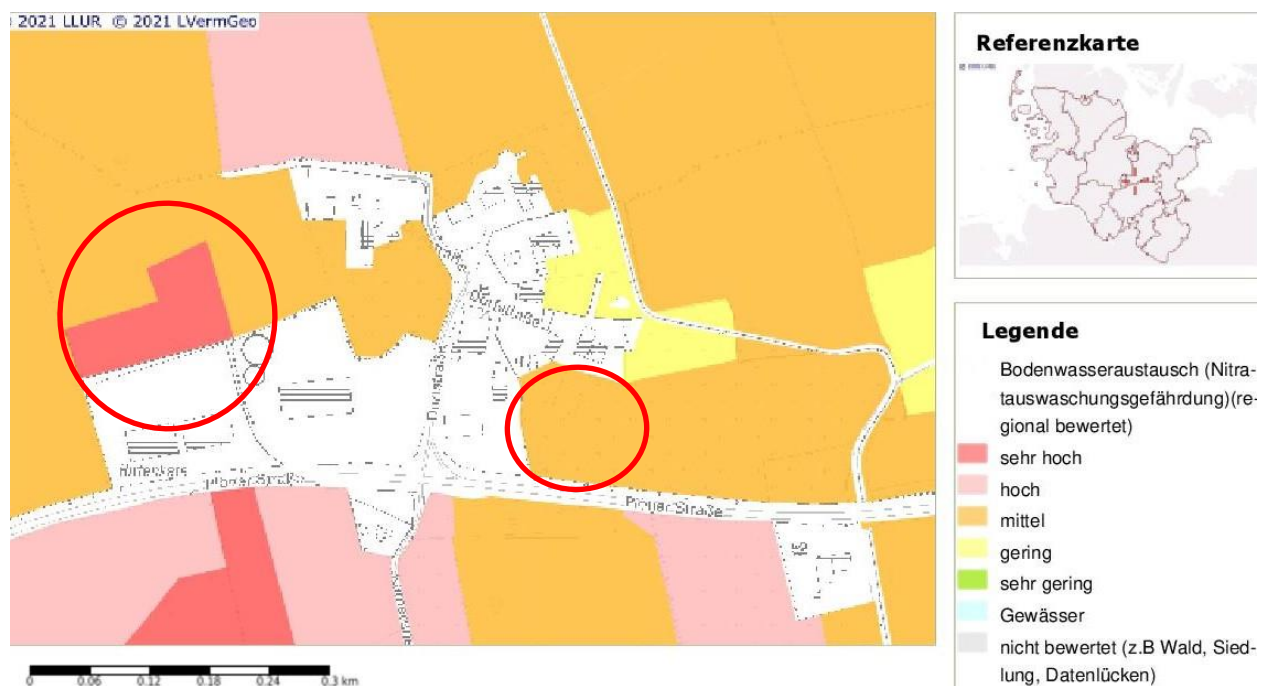


Abbildung 3: Bodenwasseraustausch (Quelle: Landwirtschafts- und Umweltatlas S.H.)

Der Bodenwasseraustausch ist ein Parameter für das Rückhaltevermögen des Bodens für nicht sorbierbare Stoffe, wie zum Beispiel Nitrat. Im vorliegenden Fall liegt im Ergänzungsbereich (TB 1) ein mittlerer Wasseraustausch vor, sodass ein mittleres Verlagerungsrisiko der nicht sorbierbaren Stoffe besteht. Im Bereich, der aus dem Bebauungsplan entfernt werden soll (TB 3), liegt ein mittleres bis zum Teil sogar sehr hohes Verlagerungsrisiko vor.

Die natürliche Ertragsfähigkeit sowie die Nährstoffverfügbarkeit und die Feldkapazität des Bodens im Bereich der Ergänzungsfläche (TB 1) sind als mittel einzustufen. Im Bereich, der aus dem Bebauungsplan entfernt werden soll (TB 3), sind sie als gering bzw. besonders gering bis mittel einzustufen (Abb. 4 - 6).

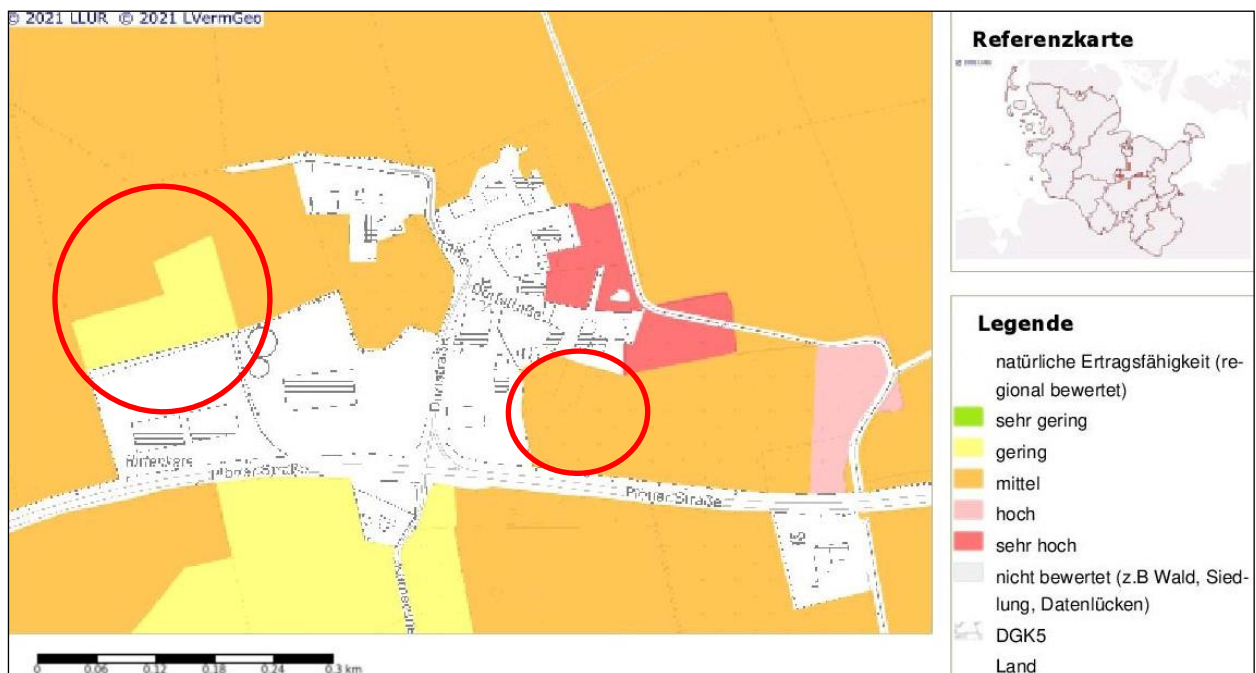


Abbildung 4: Natürliche Ertragsfähigkeit (Quelle: Landwirtschafts- und Umweltatlas S.H.)

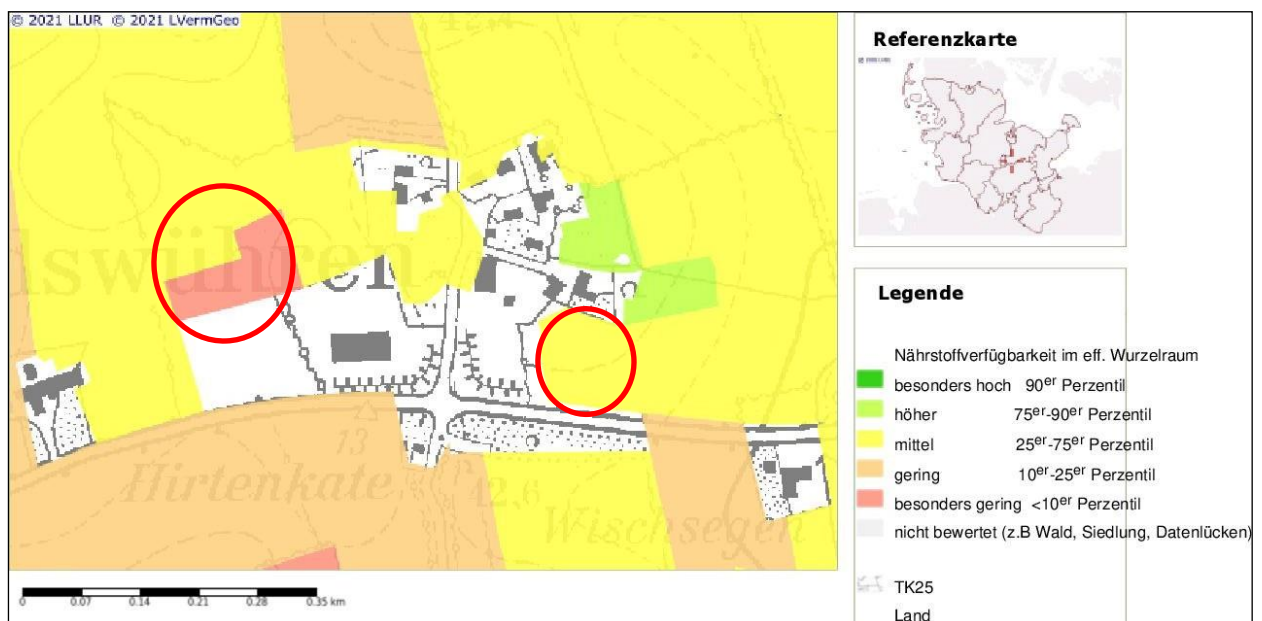


Abbildung 5: Nährstoffverfügbarkeit im effektiven Wurzelraum (Quelle: Landwirtschafts- und Umweltatlas S.H.)

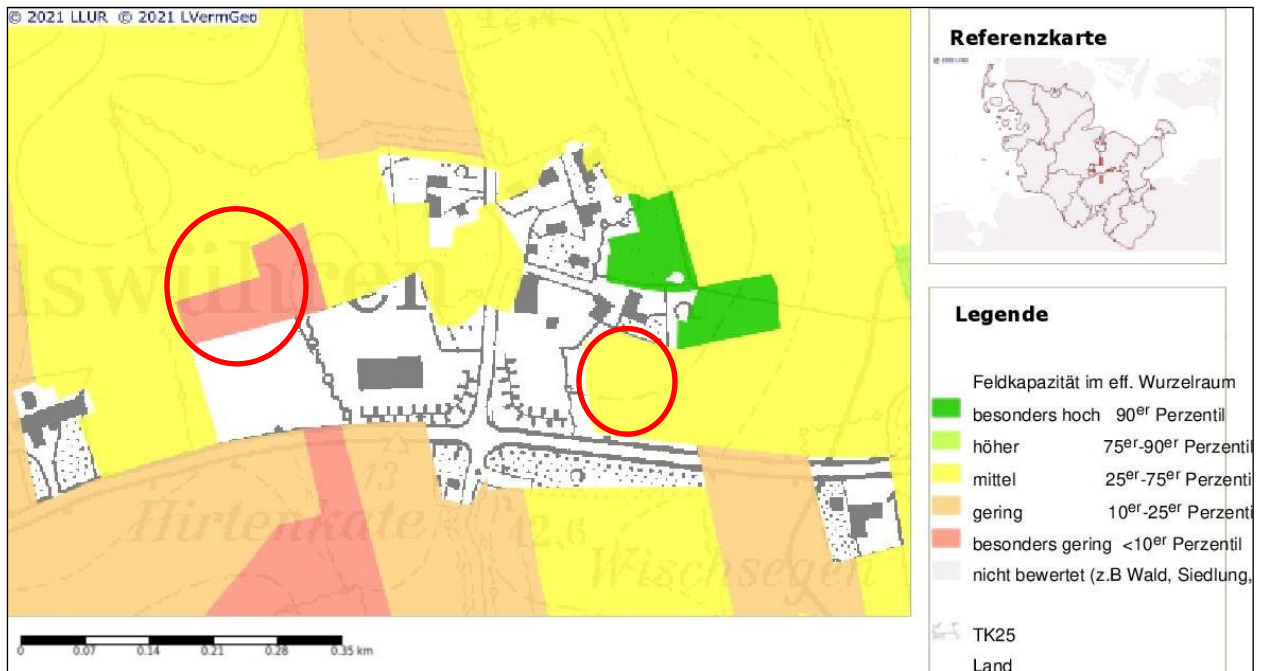


Abbildung 6: Feldkapazität im effektiven Wurzelraum (Quelle: Landwirtschafts- und Umweltatlas S.H.)

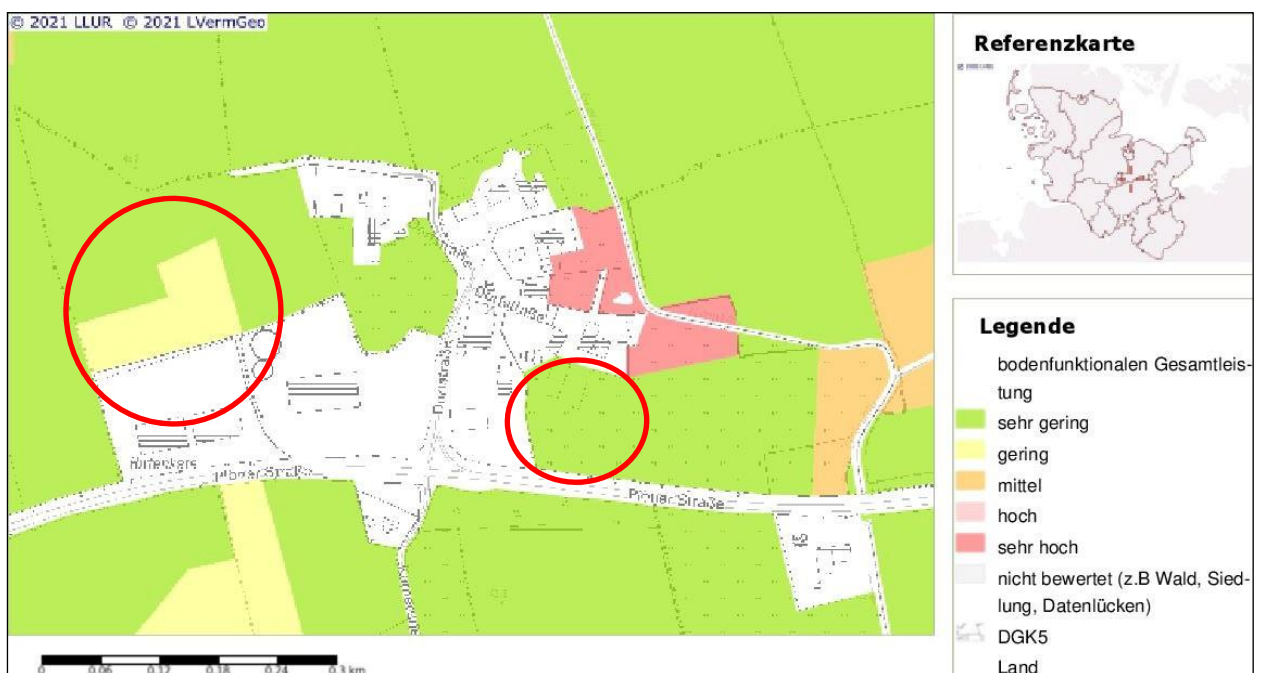


Abbildung 7: Bodenfunktionale Gesamtleistung (Quelle: <http://www.umweltdaten.landsh.de/>)

Die zusammenfassende Bodenbewertung (bodenfunktionale Gesamtleistung Abb. 7) stuft den Erweiterungsbereich (TB 1) des Plangebietes als sehr gering ein.

Die Bodengefährdung durch Wind ist gem. Landwirtschafts- und Umweltatlas Schleswig-Holstein als nicht vorhanden (Ergänzungsbereich, TB 1) und als sehr gering (Bereich, der herausgenommen werden soll, TB 3) einzustufen (vgl. Abb. 8). Die Bodengefährdung durch Wasser ist gem. Landwirtschafts- und Umweltatlas Schleswig-Holstein für beide Bereiche als gering einzustufen (vgl. Abb. 9). Hinsichtlich der Bodenverdichtung ist bei Acker- und Grünlandnutzung im Zeitraum Oktober bis April

eine hohe Gefährdung (Ergänzungsbereich, TB 1) bzw. eine gering bis hohe Gefährdung (Bereich, der aus dem Bebauungsplan herausgenommen werden soll, (TB 3) angegeben. Im Zeitraum April bis Oktober ist eine mittlere Gefährdung für den Ergänzungsbereich (TB 1) und eine mittlere bis sehr geringe Gefährdung für den anderen Bereich angegeben.

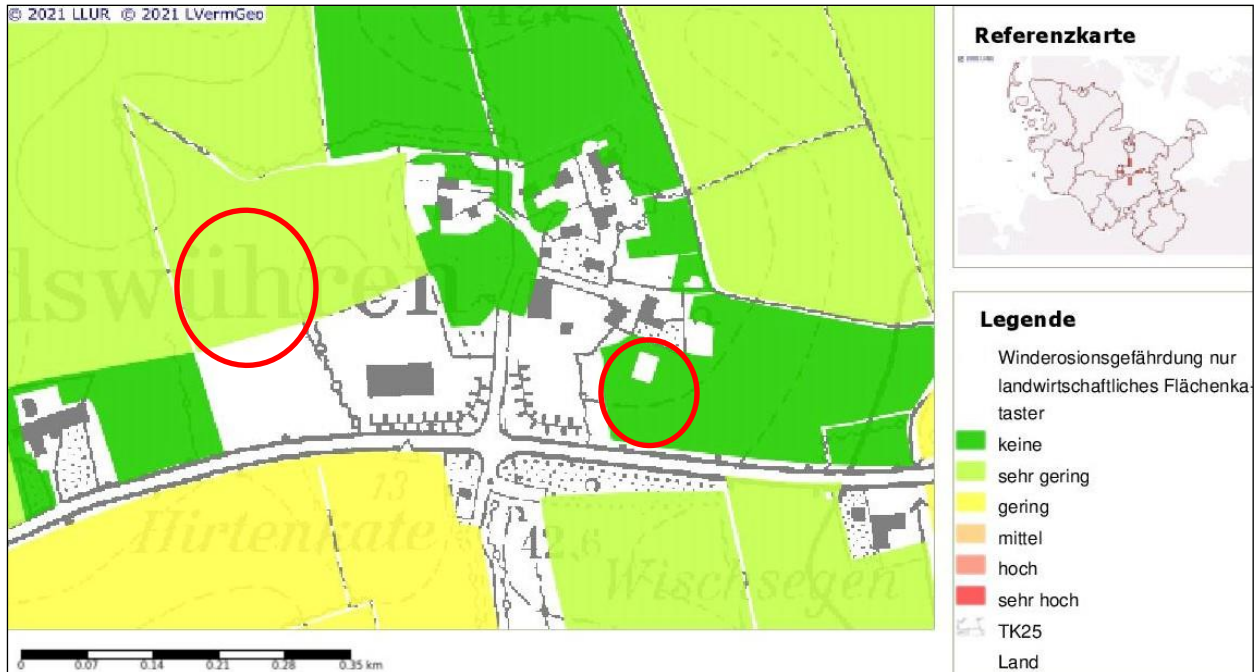


Abbildung 8: Winderosionsgefährdung (Quelle: <http://www.umweltdaten.landsh.de/>)

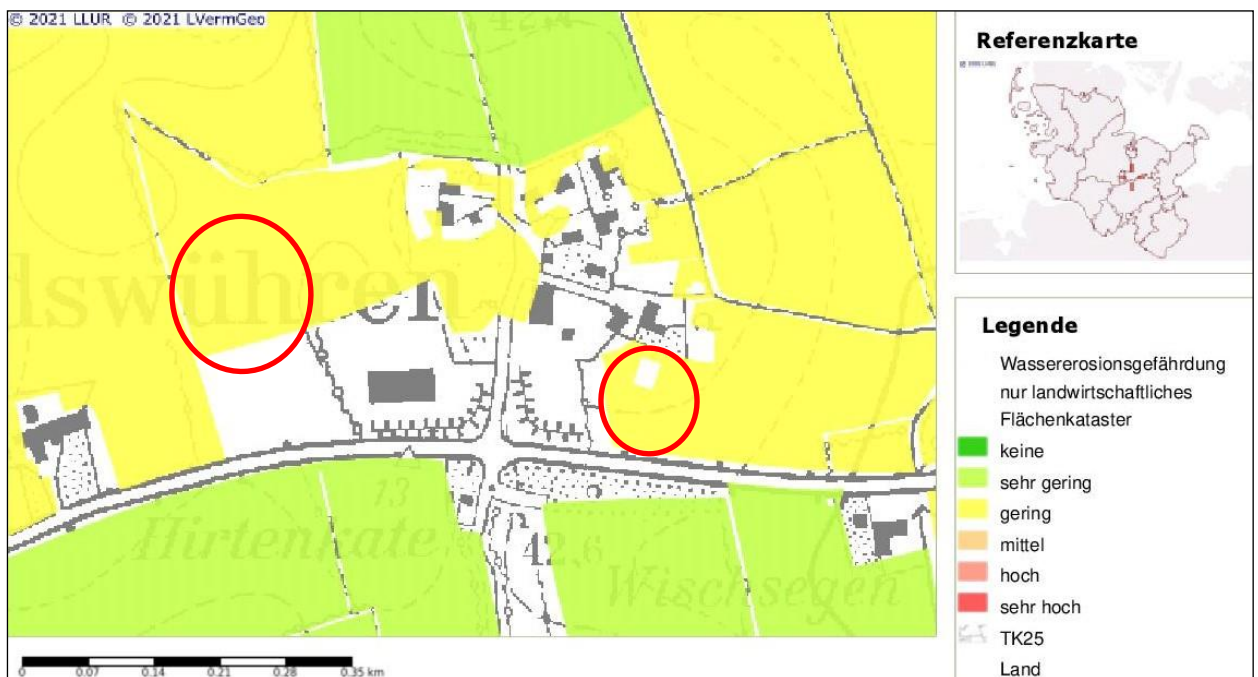


Abbildung 9: Wassererosionsgefährdung (Quelle: <http://www.umweltdaten.landsh.de/>)

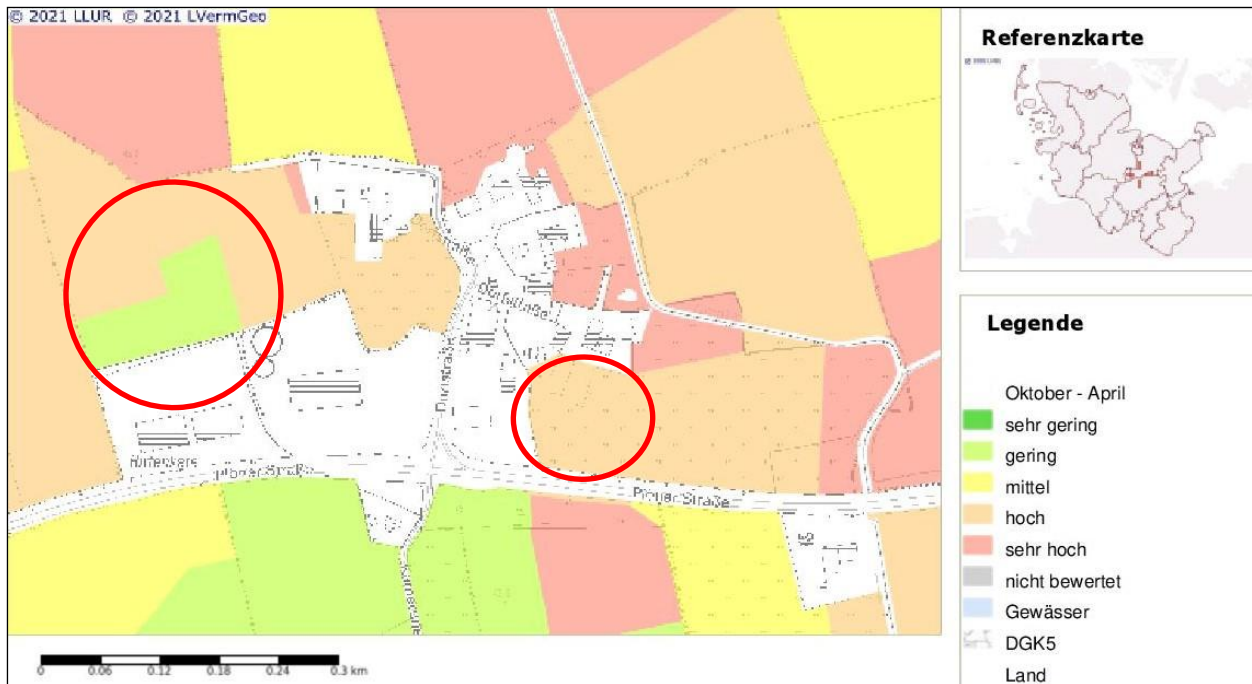


Abbildung 10: Bodenverdichtung auf Acker und Grünland im Zeitraum Oktober bis April (Quelle: <http://www.umweltdaten.landsh.de/atlas/script/index.php>)

Bei der Bodenverdichtung ist für Acker- und Grünlandnutzung für die Frühjahr- und Sommermonate eine mittlere Wahrscheinlichkeit für den Ergänzungsbereich (TB 1) und eine mittlere bis sehr geringe Wahrscheinlichkeit für den Bereich, der aus dem Bebauungsplan herausgenommen werden soll (TB 3), angegeben. Bei Acker- und Grünlandnutzung im Herbst/Winter ist die Gefährdung als hoch im Ergänzungsbereich (TB 1) und als hoch bis gering in dem anderen Bereich anzusehen (vgl. Abb. 10).

Der Boden hat aufgrund der Abbildungen 2 - 10 insgesamt eine allgemeine Schutzwürdigkeit und ist größtenteils unempfindlich hinsichtlich Bodengefährdungen, wie z. B. Erosionen. Lediglich im Herbst/Winter ist eine hohe Wahrscheinlichkeit einer Bodenverdichtung vorhanden.

Hinsichtlich der Archivfunktion des Bodens im Bereich Natur- und Kulturgeschichte liegt der Ergänzungsbereich (TB 1) gem. Digitaler Atlas Nord "Archäologie-Atlas" in einem Archäologischen Interessensgebiet (Abb. 11) und nimmt damit in diesem Bereich eine besondere Bedeutung ein.



Abbildung 11: Darstellung des archäologischen Interessensgebietes (Quelle: <https://danord.gdi-sh.de/viewer/resources/apps/ArchaeologieSH/index.html?lang=de>)

Im Landschaftsplan der Gemeinde Rendswühren ist der Ergänzungsbereich (TB 1) zum großen Teil als 'Fläche für die Landwirtschaft' dargestellt. Der Knick im Westen des Ergänzungsbereiches ist ebenfalls dargestellt (vgl. Abb. 12).

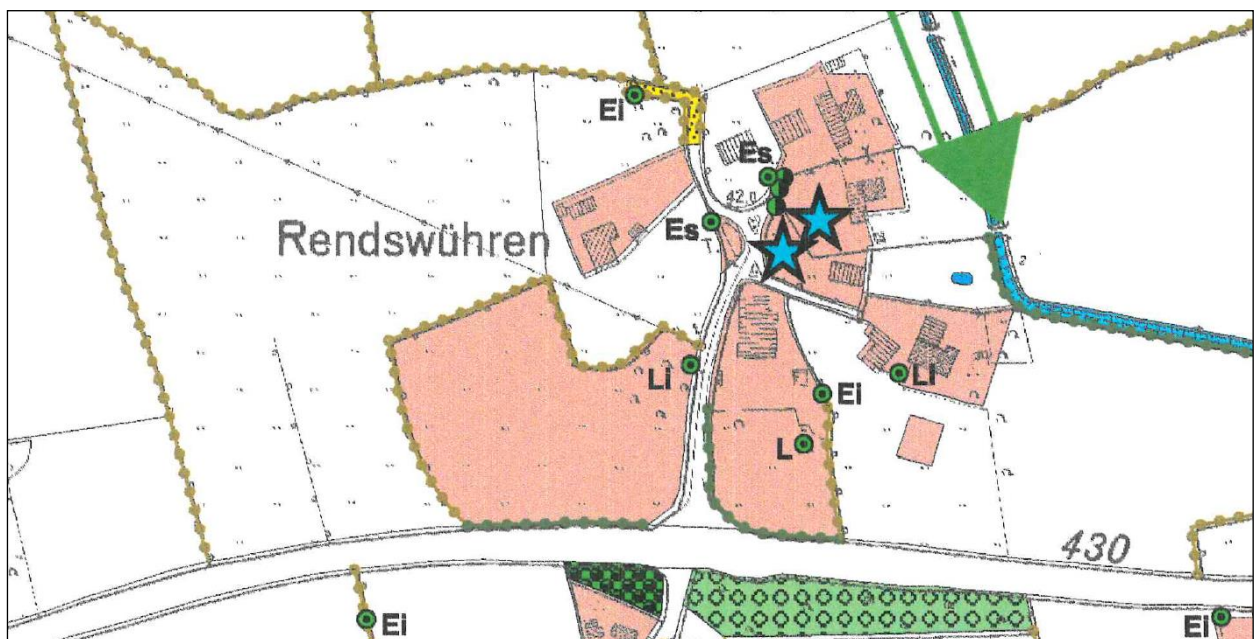


Abbildung 12: Auszug aus der Maßnahmenkarte des Landschaftsplanes der Gemeinde Rendswühren

Schutzwürdige Bodenformen sind der Tabelle 3 des 'Landschaftsprogrammes Schleswig-Holstein', herausgegeben vom Ministerium für Umwelt, Natur und Forsten des Landes Schleswig-Holstein im Jahre 1999, zu entnehmen. Gemäß 'Bodenübersichtskarte von Schleswig-Holstein 1 : 250.000 - Teil A Bodentyp, herausgegeben vom Landesamt für Landwirtschaft, Umwelt und ländliche Räume - Geologischer Dienst - Flintbek 2016' handelt es sich im Plangebiet um Parabraunerden. Dieser Bodentyp ist in der o. g. Tabelle nicht aufgeführt, sodass es sich hier nicht um eine schutzwürdige Bodenform handelt. Laut der 'Bodenübersichtskarte von Schleswig-Holstein 1 : 250.000 - Teil B Bodenart, herausgegeben vom Landesamt für Landwirtschaft, Umwelt und ländliche Räume - Geologischer Dienst - Flintbek 2016', stehen im Plangebiet überwiegend Lehmsande über Lehm an.

Das Plangebiet ist in topographischer Hinsicht nur leicht bewegt. Es fällt von Südwesten des Ergänzungsbereiches nach Nordosten bzw. Osten um ca. 2 m von ca. 43 m auf 41 m ü. NHN.

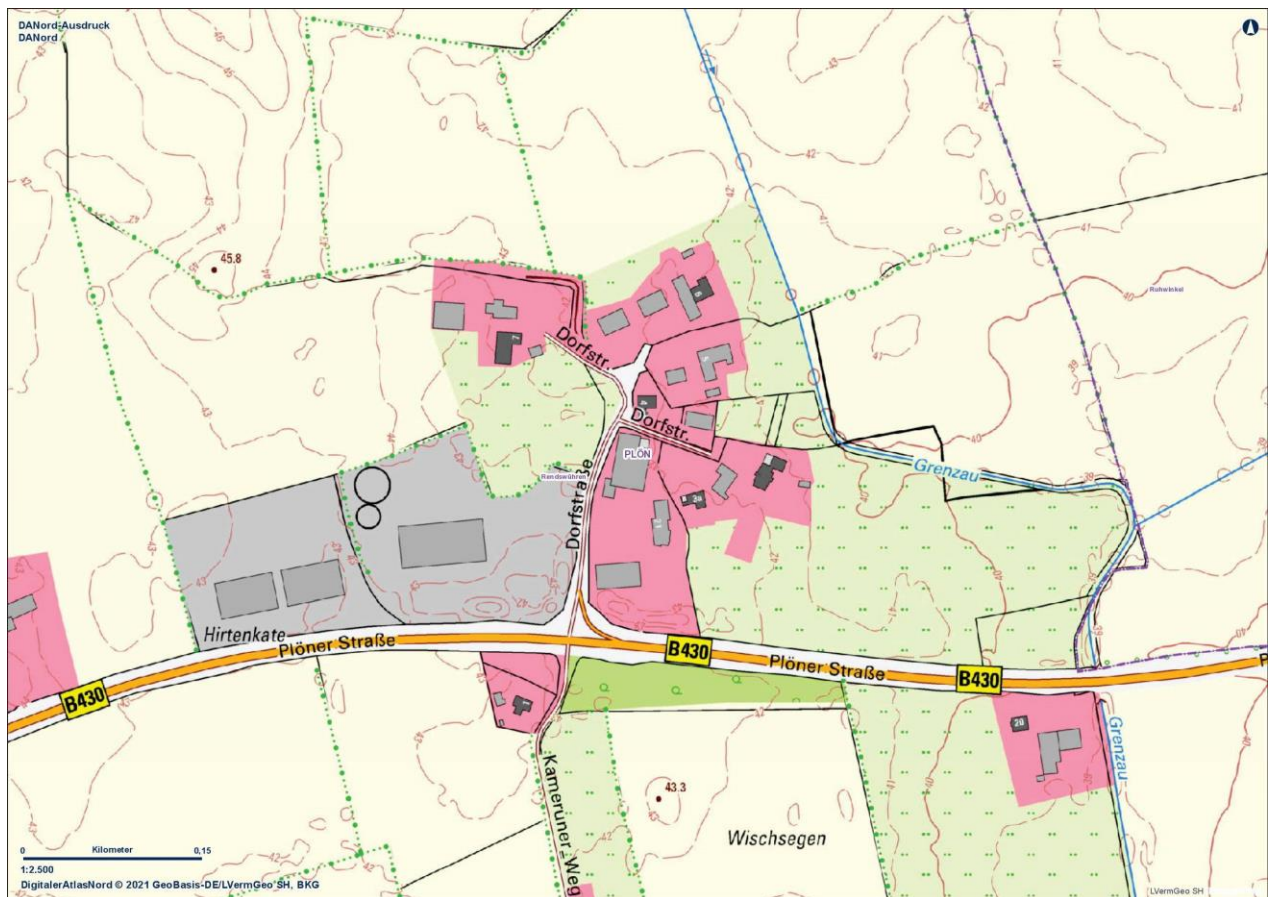


Abbildung 13: Auszug aus der topographischen Karte (Quelle: <https://danord.gdi-sh.de/viewer/resources/apps/ArchaeologieSH/index.html?lang=de>)

Prognose bei Nicht-Durchführung der Planung:

Die Ergänzungsfläche (TB 1) würde weiterhin als Grünlandfläche genutzt werden. Weitere Flächenversiegelungen würden nicht stattfinden.

Bewertung

Die Böden haben eine allgemeine Schutzwürdigkeit sowie eine anthropogene Überprägung. Sie haben demnach eine 'allgemeine Bedeutung' für den Naturhaushalt.

Im Kapitel 5.5 'Prognose über die Entwicklung des Umweltzustands' wird darauf eingegangen, ob und wie das Schutzgut Boden durch die Planung beeinträchtigt wird.

Wasser - Grund- und Oberflächenwasser

Innerhalb des Plangebietes befinden sich keine natürlichen Oberflächengewässer. Im Nordosten der Ergänzungsfläche (TB 1) außerhalb des Geltungsbereiches verläuft jedoch die Grenzau. Hinsichtlich der Flurabstände des Grundwassers bestehen keine genauen Angaben. Angesichts der Topographie und des Reliefs kann davon ausgegangen werden, dass das Grundwasser nicht oberflächennah ansteht. Das bedeutet, dass der mittlere Flurabstand mehr als 1,00 m beträgt.

Prognose bei Nicht-Durchführung der Planung:

Die Versickerungsfähigkeit bleibt unverändert.

Bewertung

Das Plangebiet hat eine 'allgemeine Bedeutung' für den Grundwasserschutz und für den Oberflächenwasserschutz.

Im Kapitel 5.5 'Prognose über die Entwicklung des Umweltzustands' wird darauf eingegangen, ob und wie das Schutzgut Wasser durch die Planung beeinträchtigt wird.

Klima, Luft

Das Plangebiet (TB 1) besteht überwiegend aus einer Grünlandteilfläche. Es ist zudem eine Siloplatte anzutreffen. Bei Grünlandflächen handelt es sich um Flächen mit einer geschlossenen Vegetationsdecke. Die Bedeutung für das Lokalklima ist abhängig von der vorhandenen Vegetation und der Größe der Vegetationsflächen. Da die Grünlandfläche eine geschlossene Vegetationsdecke aufweist, trägt sie zur Kaltluftentstehung bei. Die Grünlandfläche hat daher eine Bedeutung für die Kaltluftentstehung, die aber aufgrund der geringen Flächengröße als gering einzustufen ist.

Prognose bei Nicht-Durchführung der Planung:

Keine besonderen Auswirkungen.

Bewertung

Das Plangebiet hat eine 'allgemeine Bedeutung' für das Lokalklima.

Im Kapitel 5.5 'Prognose über die Entwicklung des Umweltzustands' wird darauf eingegangen, ob und wie das Schutzgut Klima/Luft durch die Planung beeinträchtigt wird.

Arten und Lebensgemeinschaften

Die Ergänzungsfläche (TB 1) wird zurzeit von einer Teilfläche der angrenzenden Grünlandfläche sowie von Siloplaten eingenommen.

Der Ergänzungsbereich wird im Westen und Süden von Knicks begrenzt. Während sich der Knick im Westen innerhalb des Geltungsbereiches befindet, liegt der im Süden außerhalb des Geltungsbereiches. Die Knicks sind gem. § 30 BNatSchG i. V. m. § 21 LNatSchG geschützt.

Nördlich der Ergänzungsfläche befinden sich überwiegend Einzelhäuser sowie ehemalige Hofstellen, im Westen grenzt das Betriebsgelände an, im Osten befindet sich der restliche Bereich der Grünlandfläche und im Süden verläuft die Bundesstraße 430 (B 430).

Die Fläche, die aus dem Bebauungsplan herausgenommen werden soll (TB 3), liegt im Nordwesten des bestehenden Betriebsgeländes. Sie besteht aus einer Ackerfläche, an die im Westen ein Knick angrenzt. Im Norden und Osten befindet sich die Restfläche der Ackerfläche. Sie wird zukünftig wieder als Fläche für die Landwirtschaft dargestellt sein und erfährt keine Änderungen mehr.

Prognose bei Nicht-Durchführung der Planung:

Die Erweiterungsfläche bietet weiterhin Lebensraum und Nahrungshabitat für die hier und in der Umgebung vorkommenden Tierarten.

Bewertung

Die Knicks haben aufgrund ihres naturnahen Charakters und des Schutzstatus eine 'besondere Bedeutung' für den Naturschutz.

Die Grünlandteilfläche und die vorhandenen Siloplatzen haben eine 'allgemeine Bedeutung' für den Naturschutz.

Im Kapitel 5.5 'Prognose über die Entwicklung des Umweltzustands' wird darauf eingegangen, ob und wie das Schutzgut Arten und Lebensgemeinschaften durch die Planung beeinträchtigt wird.

Landschaftsbild

Die Erweiterungsfläche (TB 1) ist im Süden, Norden und Westen bereits eingrünert bzw. grenzt im Norden an vorhandene Bebauung an. Sie bewirkt eine Erweiterung des Betriebsgeländes nach Osten. Hier grenzt auch die freie Landschaft an das Plangebiet an. Die Erweiterung ist aus landschaftsplanerischer Sicht vertretbar, wenn hier eine ausreichende Eingrünung vorgesehen wird. Durch die Lage direkt an dem Betriebsgelände ist für den gewählten Standort eine Vorbelastung für das Landschaftsbild gegeben. Zudem wird eine Fläche nordwestlich des Betriebsgeländes wieder aus dem Bebauungsplan herausgelöst (TB 3), sodass hier keine weiteren Beeinträchtigungen für das Landschaftsbild entstehen werden.

Prognose bei Nicht-Durchführung der Planung:

Der Geltungsbereich mit seinen Festsetzungen des vhb. Bebauungsplanes Nr. 26 bleibt, so wie er derzeit ist, bestehen. Eine zusätzliche Eingrünung wäre nicht erforderlich. Die Bebauung der nordwestlich angrenzenden Fläche wäre weiterhin möglich. Die Grünlandteilfläche würde bestehen bleiben.

Bewertung

Es ist davon auszugehen, dass neue Eingrünungsmaßnahmen auf der Erweiterungsfläche erforderlich werden.

Im Kapitel 5.5 'Prognose über die Entwicklung des Umweltzustands' wird darauf eingegangen, ob und wie das Schutzgut Landschaftsbild durch die Planung beeinträchtigt wird.

Mensch, menschliche Gesundheit

Da an die Erweiterungsfläche bereits ein Betriebsgelände angrenzt, führt die Erweiterung dieses zu keinen signifikanten Beeinträchtigungen für die Bewohner der nächstgelegenen Wohngebäude, als es bisher bereits der Fall ist, zumal eine größere Fläche, die aus dem Bebauungsplan herausgenommen wird, zukünftig unbebaut bleiben wird.

An das Plangebiet grenzen landwirtschaftliche Flächen. Aus diesem Grund wird ausdrücklich darauf hingewiesen, dass die aus einer ordnungsgemäßen landwirtschaftlichen Bewirtschaftung resultierenden Emissionen (Lärm, Staub und Gerüche) zeitlich begrenzt auf das Plangebiet einwirken können.

Prognose bei Nicht-Durchführung der Planung:

Das Betriebsgelände würde weiterhin als solches genutzt und die Erweiterungsfläche weiterhin als landwirtschaftliche Fläche genutzt werden. Die Fläche, die nordwestlich des vorhandenen Betriebsgeländes liegt, könnte weiterhin bebaut werden. Mit Immissionen aus der Landwirtschaft ist zu rechnen.

Bewertung

Die Erweiterung des 'Sonstigen Sondergebietes' (SO) mit der Zweckbestimmung 'Land- und kommunaltechnisches Unternehmen' wird zu keinen signifikanten Beeinträchtigungen für das Schutzgut 'Mensch' führen.

Im Kapitel 5.5 'Prognose über die Entwicklung des Umweltzustands' wird darauf eingegangen, ob und wie das Schutzgut Mensch durch die Planung beeinträchtigt wird.

Kultur- und sonstige Sachgüter

Im Plangebiet befinden sich keine Kultur- oder sonstigen Sachgüter. Es befindet sich jedoch in einem archäologischen Interessensgebiet. Die Ergänzungsfläche (TB 1) befindet sich teilweise in archäologischen Interessengebieten. Bei diesen Bereichen handelt es sich daher gemäß § 12 Abs. 2 S. 6 DSchG um Stellen, von denen bekannt ist oder den Umständen nach zu vermuten ist, dass sich dort Kulturdenkmale befinden. Erdarbeiten in diesen Bereichen bedürfen der Genehmigung des Archäologischen Landesamtes.



Abbildung 14: Darstellung des archäologischen Interessensgebietes (Quelle: <https://danord.gdi-sh.de/viewer/resources/apps/ArchaeologieSH/index.html?lang=de>)

Generell ist im Rahmen von Erdarbeiten § 15 Denkmalschutzgesetz beachtlich. Wer Kulturdenkmale entdeckt oder findet, hat dies unverzüglich unmittelbar oder über die Gemeinde der oberen Denkmalschutzbehörde mitzuteilen. Die Verpflichtung besteht ferner für die Eigentümerin oder den Eigentümer und die Besitzerin oder den Besitzer des Grundstücks oder des Gewässers, auf oder in dem der Fundort liegt, und für die Leiterin oder den Leiter der Arbeiten, die zur Entdeckung oder zu dem Fund geführt haben. Die Mitteilung einer oder eines der Verpflichteten befreit die Übrigen. Die nach Satz 2 Verpflichteten haben das Kulturdenkmal und die Fundstätte in unverändertem Zustand zu erhalten, soweit es ohne erhebliche Nachteile oder Aufwendungen von Kosten geschehen kann. Diese Verpflichtung erlischt spätestens nach Ablauf von vier Wochen seit der Mitteilung. Archäologische Kulturdenkmale sind nicht nur Funde, sondern auch dingliche Zeugnisse wie Veränderungen und Verfärbungen in der natürlichen Bodenbeschaffenheit.

Prognose bei Nicht-Durchführung der Planung:

Keine besonderen Auswirkungen.

Fläche

Im vorliegenden Fall wird eine zusätzliche Fläche aus der freien Landschaft in Anspruch genommen (TB 1), die jedoch unmittelbar an das vorhandene Betriebsgelände angrenzt und sich bereits im Eigentum des Betriebsinhabers befindet.

Prognose bei Nicht-Durchführung der Planung:

Es würde keine Inanspruchnahme der Fläche erfolgen.

Wechselwirkungen zwischen den Schutzgütern

Zwischen den Schutzgütern bestehen keine Wechselwirkungen, die über die zu den einzelnen Schutzgütern behandelten Aspekte hinausgehen.

Prognose bei Nicht-Durchführung der Planung:

Keine besonderen Auswirkungen.

C) Kurzzusammenfassung

Die Überplanung bereitet eine zusätzliche Bodenversiegelung bzw. einen damit verbundenen Landschaftsverbrauch vor. Es wird jedoch eine größere Fläche aus dem Bebauungsplan herausgenommen (TB 3), als wiederum ergänzt wird. Demnach ist insgesamt mit weniger Flächenversiegelungen im Vergleich zum Ursprungsplan zu rechnen.

Geschützte Biotope werden, bis auf einen 4 m breiten Knickabschnitt, nicht beseitigt. Der Ergänzungsbereich (TB 1) befindet sich jedoch in einem archäologischen Interessensgebiet.

5.3 Ermittlung des Eingriffs - Anwendung der Eingriffsregelung

Beschreibung der eingriffsrelevanten Festsetzungen des vorhabenbezogenen Bebauungsplanes

Es ist die Ausweisung eines 'Sonstigen Sondergebietes' (SO) mit der Zweckbestimmung 'Land- und kommunaltechnisches Unternehmen' geplant. Ebenfalls festgesetzt werden 'Knickschutzstreifen' sowie Gehölze zum Erhalt. Als Eingrünung wird nach Rücksprache zwischen dem Vorhabenträger und der unteren Naturschutzbehörde des Kreises Plön eine Baumreihe im Osten des Plangebietes festgesetzt. Das Plangebiet wird zukünftig über das vorhandene Betriebsgelände erschlossen, die innere Erschließung wird in den Erweiterungsbereich hinein verlängert. Ein Knickdurchbruch von 4 m Breite wird dafür erforderlich.

Schutzgut Boden

Durch die Planung werden umfangreiche Flächenversiegelungen durch den Bau weiterer Gebäude sowie von Rangier-, Lager- und Stellplatzflächen vorbereitet. Es wird zudem eine bereits verbindlich überplante Fläche (TB 3) wieder aus dem Geltungsbereich herausgenommen. Die hier durch den vorhabenbezogenen Bebauungsplan Nr. 26 vorbereiteten und bereits ausgeglichenen Flächenversiegelungen, die nun nicht mehr erfolgen, können dann mit denen des Erweiterungsbereiches (TB 1) gegengerechnet werden.

1. Flächenversiegelungen - Vollversiegelung

Versiegelung im 'Sonstigen Sondergebiet' (SO) mit der Zweckbestimmung 'Land- und kommunaltechnisches Unternehmen'

| | | |
|--|-----------------------|------------------------------|
| <p>Für das SO im TB 1 wird eine Grundflächenzahl (GRZ) von 0,6 festgesetzt.</p> <p>Die zulässige Grundflächenzahl von 0,6 darf durch die Grundflächen der in § 19 Abs. 4 Satz 1 BauNVO bezeichneten Anlagen (Garagen und Stellplätze mit ihren Zufahrten, Nebenanlagen, bauliche Anlagen unterhalb der Geländeoberfläche) bis zu einer Grundflächenzahl von 0,8 überschritten werden.</p> <p>Flächengröße (SO) 8.525 m² x GRZ 0,8 =</p> | 6.820 m ² | |
| Mögliche Versiegelung im SO, TB 1 | | 6.820 m² |
| ./.. bereits vorhandene Versiegelungen im Erweiterungsbereich (Siloplatte) | 614 m ² | |
| <p>./.. bereits zulässige und ausgeglichene Versiegelung im Bereich, der aus dem Bebauungsplan herausgenommen wird</p> <p>Größe des TB 3: 25.548 m² Davon SO: 24.456 m² GRZ gem. vhb. BPL 26: 0,8</p> <p>24.456 x 0,8</p> | 19.565 m ² | |
| Mögliche zusätzliche Versiegelung im SO | | -13.359 m² |

Summe der Flächenversiegelung - Vollversiegelungen gesamt: -13.359 m²

→ Es werden mit dieser Planung im Vergleich zum Ursprungsplan insgesamt ca. 13.359 m² weniger versiegelt.

2. Flächenversiegelungen - Teilversiegelungen

Es ist festgesetzt, dass die Stellplatzfläche wasser- und luftdurchlässig herzustellen ist.

Die oben aufgeführten Flächenversiegelungen stellen naturschutzrechtliche Eingriffe dar. Es werden jedoch weniger Flächen versiegelt, als es vorher möglich war.

Schutzgut Wasser

Grundwasser

Flächenversiegelungen können sich auf die Grundwasserneubildungsrate auswirken. Dies hängt von der Versickerungsfähigkeit der anstehenden Böden ab. Laut 'Bodenübersichtskarte von Schleswig-Holstein 1 : 250.000 - Teil B Bodenart, herausgegeben vom Landesamt für Landwirtschaft, Umwelt und ländliche Räume - Geologischer Dienst - Flintbek 2016', stehen im Plangebiet überwiegend Lehmsande über Lehm an. Lehmböden weisen keine gute Versickerungsfähigkeit auf. Das Oberflächenwasser, das in den Boden eindringt, trägt daher nur bedingt zur Grundwasserneubildung bei. Das anfallende, nicht verunreinigte Niederschlagswasser kann dem zentralen Rohrsystem innerhalb der Ortslage zugeführt werden, das in einem Regenrückhaltebecken nordöstlich des Plangebietes, direkt neben der Grenzaue, mündet. Eine Beeinträchtigung des Schutzgutes Wasser ist daher nicht zu erwarten.

Schutzgut Klima/Luft

Die Ausweisung eines 'Sonstigen Sondergebietes' (SO) und die damit verbundenen Flächenversiegelungen werden keine Auswirkungen auf das Lokalklima haben. Es werden im Vergleich zum Ursprungsplan weniger Flächenversiegelungen durch die Planung hervorgerufen. Es werden außerdem, bis auf einen 4 m breiten Knickabschnitt, keine Gehölze beseitigt und zusätzlich weitere Baumpflanzungen vorgenommen sowie 8 m Knick neu angelegt.

Schutzgut Arten und Lebensgemeinschaften

Verluste von Biotopflächen

Flächen mit besonderer Bedeutung für den Naturschutz

- 4 m Knick

Es ist vorgesehen, eine neue Stellplatzanlage im Bereich des TB 1 zu errichten. Auf derselben Höhe innerhalb des TB 2 befindet sich bereits eine Stellplatzanlage, die in den TB 1 hinein verlängert werden soll. Um eine Verbindung der beiden Stellplatzanlagen zu erhalten und um ein Erreichen des restlichen TB 1 zu gewährleisten, wird ein Knickdurchbruch von ca. 4 m Breite notwendig.

Gemäß den Durchführungsbestimmungen zum Knickschutz sind Knickbeseitigungen im Verhältnis 1 : 2 auszugleichen.

4 m Knick-Beseitigung x 2 = 8 m Knick-Neuanlage

Es sind demnach 8 m Knick neu anzulegen. Außerdem ist ein Antrag auf Knickbeseitigung bei der unteren Naturschutzbehörde des Kreises Plön zu stellen.

Der Knickausgleich soll über die Schließung zweier Knicklöcher erbracht werden. Dafür wird ein vorhandenes Knickloch von 3 m weiter im Norden des westlichen Knicks innerhalb des Plangebietes geschlossen. Die in der Planzeichnung festgesetzte Anpflanzfläche im Westen ist als Knick anzulegen (Pflanzenanweisungen siehe Kap. 5.11.4). Der nach § 30 BNatSchG i. V. m. § 21 LNatSchG neu angelegte, gesetzlich

geschützte Knick ist zu erhalten und darf nicht mit Boden angefüllt oder mit nicht-einheimischen Gehölzen bepflanzt werden.

Weiterhin wird ein ca. 5 m breites Knickloch im Osten des Teilbereiches 2 auf dem Flurstück 225 der Flur 1, Gemarkung Rendswühren geschlossen, das derzeit noch als Zufahrt für die angrenzende Grünlandfläche dient, zukünftig aber nicht mehr benötigt wird.

Flächen mit allgemeiner Bedeutung für den Naturschutz

- Grünlandteilfläche,
- Vorhandene Siloplatten.

Die Beseitigung der oben aufgeführten Biotoptypen stellt einen naturschutzrechtlichen Eingriff dar. Im Runderlass ist geregelt, dass bei der Beseitigung von Flächen, die eine 'besondere Bedeutung' für den Naturschutz haben, ein eigenständiger Ausgleich für das Schutzgut 'Arten und Lebensgemeinschaften' erbracht werden muss. Werden hingegen Flächen beseitigt, die eine 'allgemeine Bedeutung' für den Naturschutz haben, reichen als Ausgleich die Ausgleichsmaßnahmen aus, die für die Schutzgüter 'Boden', 'Wasser' und 'Landschaftsbild' erbracht werden.

Keine Beeinträchtigung von Knickabschnitten

Gemäß den 'Durchführungsbestimmungen zum Knickschutz' - Erlass des Ministeriums für Energiewende, Landwirtschaft, Umwelt und ländliche Räume des Landes Schleswig-Holstein - V 534-531.04 vom 20. Januar 2017 - kann ein Knick als unbeeinträchtigt angesehen werden, wenn er im öffentlichen Eigentum verbleibt oder wenn die Bebauung einen ausreichenden Abstand zum Knick einhält. Der Knickerlass empfiehlt hier für bauliche Anlagen 1 H Abstand, mindestens aber drei Meter ab Knickwallfuß einzuhalten.

Sollte eine Beeinträchtigung der Knickfunktionen nicht ausgeschlossen werden können, ist im Rahmen der Bauleitplanung über einen angemessenen Ausgleich zu entscheiden. Es wird auf die Ziffer 5.2 des Erlasses verwiesen. Im vorliegenden Fall kann der Abstand von 1 H an allen Knicks eingehalten werden. Eine Beeinträchtigung der Knickfunktionen kann daher ausgeschlossen werden.

Beeinträchtigung von geschützten Tierarten (Artenschutz)

Auf den Artenschutz wird in Kap. 5.4 eingegangen.

Schutzgut Landschaftsbild

Die Erweiterung nach Osten ist aus landschaftsplanerischer Sicht vertretbar, wenn eine ausreichende Eingrünung vorgesehen wird. Durch die Lage direkt an dem vorhandenen Betriebsgelände ist für den gewählten Standort eine Vorbelastung für das Landschaftsbild gegeben. Eine Eingrünung der Erweiterungsfläche in Form einer Baumreihe wird entlang der Ostgrenze erforderlich. Die entlang der Ostgrenze des Plangebietes festgesetzten Einzelbäume sind als heimische Laubbäume, Hochstamm, 14 - 16 cm Stammumfang, zu pflanzen (Pflanzanweisung: siehe Kap. 5.11.4). Die

Bäume sind dauerhaft zu pflegen und zu erhalten. Ausgefallene Bäume sind zu ersetzen.

5.4 Prüfung der Belange des Artenschutzes gemäß BNatSchG

Aufgrund der Vorschriften zum Artenschutz nach § 44 BNatSchG ist zu prüfen, ob durch die Planung 'besonders geschützte' oder 'streng geschützte' Tier- und Pflanzenarten betroffen sind.

Im Plangebiet bestehen Bruthabitate für Vögel. Ferner können sich in den Großbäumen Versteckmöglichkeiten für Fledermäuse befinden. Zudem können die Knicks einen Lebensraum für Haselmäuse darstellen.

Fledermäuse

Alle heimischen Fledermausarten stehen im Anhang IV der Flora-Fauna-Habitat-Richtlinie (92/43/EWG) und zählen damit gemäß § 7 Abs. 2 Nr. 14 BNatSchG zu den 'streng geschützten' Arten.

Die Überhälter im Plangebiet sowie die alten Bäume am Rande des Plangebietes können von Fledermäusen als Tagesverstecke genutzt werden. Ebenso die vorhandenen Gebäude.

Es besteht eine artenschutzrechtliche Relevanz.

Der größte Teil der Knicks sowie alle Bäume, die die nötige Stärke aufweisen, werden erhalten, so dass sich keine Verbotstatbestände in Bezug auf Fledermäuse ergeben. Innerhalb des Plangebietes befinden sich keine Gebäude, sodass auch hier kein Lebensraum verloren geht.

Haselmaus

Die Knicks sind aufgrund ihrer Gehölzzusammensetzung als Lebensraum für die Haselmaus geeignet. Laut der 'Vorkommenswahrscheinlichkeit von Haselmäusen' von der Stiftung Naturschutz Schleswig-Holstein ist das Vorkommen von Haselmäusen in der Gemeinde Rendswühren als gering einzustufen. In der Roten Liste des Landes Schleswig-Holstein ist die Haselmaus als 'stark gefährdet' eingestuft (RL SH 2) und hat nur ein geringes Vorkommen. Der Erhaltungszustand wird als 'ungünstig' bewertet.

Es besteht eine artenschutzrechtliche Relevanz.

Die randlich des Plangebietes gelegenen Knicks bleiben, mit Ausnahme eines 4 m breiten Abschnittes, allesamt erhalten. Es wird daher auch der Lebensraum der Haselmaus nahezu komplett erhalten. Es ist davon auszugehen, dass sich in diesem Abschnitt keine Haselmaus befindet, dennoch ist dieser Abschnitt vor der Beseitigung auf Haselmausbesatz zu prüfen, um sicherzustellen, dass sich keine Verbotstatbestände in Bezug auf Haselmäuse ergeben. Es werden weitere Gehölzstrukturen angelegt, die zukünftig wiederum als Lebensraum von der Haselmaus genutzt werden könnten.

B) Europäische Vögel

Alle europäischen Vogelarten zählen gemäß § 7 Abs. 2 Nr. 13 BNatSchG zu den 'besonders geschützten' Arten.

Die Knicks und deren Überhälter sowie die anderen randlichen Gehölzstrukturen bieten Brutplätze für mehrere Vogelarten. In den Knick-Gehölzen sind Arten wie *Amsel*, *Zaunkönig*, *Rotkehlchen*, *Heckenbraunelle* sowie verschiedene *Grasmücken-Arten* zu erwarten. In den Bäumen können sowohl Vogelarten vorkommen, die im Geäst brüten (*Buchfink*, *Ringeltaube*, *Elster*), als auch Vogelarten, die in Baumhöhlen brüten (*Kohlmeise*, *Blaumeise*, *Buntspecht*, *Kleiber*). Die zu erwartenden Vogelarten sind allesamt weit verbreitet und allgemein häufig. Sie weisen daher einen günstigen Erhaltungszustand auf. Die vorgenannten Vogelarten zählen zu den europäischen Vogelarten und unterliegen dem besonderen Artenschutz nach § 44 BNatSchG.

Grünlandflächen können ein Bruthabitat für Offenlandbrüter (u. a. *Kiebitz*, *Feldlerche*) darstellen. Die Eignung einer solchen Fläche hängt hierbei von verschiedenen Faktoren ab. Im vorliegenden Fall schränken die Knicks im Westen und Süden sowie das Betriebsgelände im Westen und die Bebauung im Norden die Eignung der Erweiterungsfläche (TB 1) als Bruthabitat für Offenlandbrüter stark ein. Offenlandbrüter meiden sowohl die Nähe zu Gebäuden, als auch die Nähe zu hohen Gehölzstrukturen wie Knicks. Sie besiedeln weiträumige offene Landschaftsbereiche. Wenn man berücksichtigt, dass die *Feldlerche* einen Abstand von 50 m bis 100 m zu Gebäuden oder hohen Knicks einhält, so wird deutlich, dass die Ergänzungsfläche (TB 1) nur sehr eingeschränkt als Bruthabitat für diese Art geeignet ist. Es kann deshalb davon ausgegangen werden, dass auf der Grünlandfläche ein Vorkommen der *Feldlerche* oder des *Kiebitz* ausgeschlossen ist.

Da im Plangebiet europäische Vogelarten vorkommen, besteht eine artenschutzrechtliche Relevanz.

Aufgrund naturschutzrechtlicher Vorschriften sind die Beseitigung von Gehölzen und die Baufeldräumung nur in der Zeit zwischen dem 01. Oktober und dem 28./29. Februar zulässig. Sollte der genannte Zeitraum nicht eingehalten werden können, ist durch einen Sachverständigen nachzuweisen, dass sich keine artenschutzrechtlichen Verbotstatbestände ergeben und eine Ausnahmegenehmigung bei der unteren Naturschutzbehörde des Kreises Plön einzuholen.

Es werden außerdem weitere Gehölzstrukturen angelegt, die zukünftig wiederum als Lebensraum von verschiedenen Vogelarten genutzt werden könnten.

Ein Vorkommen von artenschutzrechtlich relevanten Tierarten aus den Tiergruppen 'Amphibien', 'Reptilien' und 'Wirbellose' (Insekten) kann ausgeschlossen werden.

Flora

Für die Biotoptypen, die im Plangebiet festgestellt wurden, kann ein Vorkommen von hochgradig spezialisierten Pflanzenarten, die europarechtlich geschützt sind, ausgeschlossen werden.

Fazit

Durch die Planung ergibt sich eine Betroffenheit für Vogelarten und ggf. für die Haselmaus. Um keine Verbotstatbestände nach § 44 BNatSchG hervorzurufen, ist die o. g. Frist sowie die o. g. Auflage einzuhalten.

5.5 Prognose über die Entwicklung des Umweltzustandes

A) Prognose bei Durchführung der Planung

Schutzgut Boden

Die Ausweisung eines 'Sonstigen Sondergebietes' (SO) mit der Zweckbestimmung 'Land- und kommunaltechnisches Unternehmen' führt zu Flächenversiegelungen für die Anlage der neuen Gebäude und von befestigten Hof-, Rangier-, Lager- und Stellplatzflächen. Die Böden weisen insgesamt eine allgemeine Schutzwürdigkeit auf (vgl. Kap. 5.2.1 B). Es findet aufgrund der Herausnahme einer bisher innerhalb des Bebauungsplanes gelegenen Fläche (TB 3) ca. 13.359 m² weniger Vollversiegelung im Vergleich zum Ursprungsplan statt.

Da sich das Plangebiet in einem archäologischen Interessensgebiet befindet, handelt es sich daher gemäß § 12 Abs. 2 S. 6 DSchG um eine Stelle, von der bekannt ist oder den Umständen nach zu vermuten ist, dass sich dort Kulturdenkmale befinden. Erdarbeiten in diesen Bereichen bedürfen der Genehmigung des Archäologischen Landesamtes.

Bei den Bodenarbeiten sind die Bestimmungen des Bodenschutzes zu berücksichtigen; so ist der kulturfähige Oberboden vor der Herstellung der Baukörper zu beräumen und auf Mieten fachgerecht zwischenzulagern. Die DIN-Normen 18915, 19639 und 19731 sind bei dem Umgang und der Wiederverwendung des Oberbodens sowie des Unterbodens und Untergrundes zu berücksichtigen. Durch den Abtrag des belebten Oberbodens und durch die Versiegelungen wird es zu dem teilweisen Verlust der natürlichen Bodenfunktionen im Bereich der Bauflächen kommen. Zudem wird es zur Verdichtung und damit zur teilweisen Einschränkung der natürlichen Bodenfunktionen der verbleibenden unversiegelten Freiflächen kommen. Nach Bauende sind die entstandenen Verdichtungen im Unterboden vor Auftrag des Oberbodens wieder zu beseitigen. Ebenfalls ist die Witterung beim Befahren des Bodens zu beachten. Im Falle eines Aufbringens von Bodenmaterial einer anderen Stelle sind die Bestimmungen des § 12 BBodSchV in Verbindung mit der DIN19731 zu beachten. Weitere Hinweise sind der Vollzugshilfe zu § 12 BBodSchV (LABO2002) zu entnehmen. Das Bodenmaterial ist einer seinen Eigenschaften entsprechenden, hochwertigen Nutzung zuzuführen und zu verwerten. Eine Entsorgung des Materials hat nur zu erfolgen, sofern nachgewiesene stoffliche Belastungen (Kontaminationen) eine anderweitige Nutzung nicht zulassen. Sollten Hinweise auf Bodenverunreinigungen angetroffen werden, ist die untere Bodenschutzbehörde darüber in Kenntnis zu setzen.

Die Flächenversiegelungen stellen naturschutzrechtliche Eingriffe nach § 14 BNatSchG dar, die gemäß § 15 BNatSchG durch geeignete Maßnahmen ausgeglichen werden müssen.

Schutzgut Wasser

Aufgrund der anstehenden Lehmböden ist eine Versickerung des Niederschlagswassers im Plangebiet eher nicht möglich. Das anfallende, nicht verunreinigte Niederschlagswasser kann dem zentralen Rohrsystem innerhalb der Ortslage zugeführt werden, das in einem Regenrückhaltebecken nordöstlich des Plangebietes, direkt neben der Grenzau, mündet.

Die Planung führt zu keinen erheblichen Beeinträchtigungen für das Schutzgut 'Wasser'.

Schutzgut Klima und Luft

Die neue Bebauung wird zu der Beseitigung einer Grünlandteilfläche führen und hat - aufgrund der verhältnismäßig geringen Flächengröße - nur geringe Auswirkungen auf das Schutzgut 'Klima und Luft'. Versiegelte Flächen und Gebäudestrukturen verstärken jedoch lokalklimatisch eine Wärmereflexion. Es ist davon auszugehen, dass in dem zukünftigen SO im TB 1 über 20 % als Grün- bzw. Gartenflächen ausgebildet werden, da hier eine GRZ von 0,8 nicht überschritten werden darf.

Die Berücksichtigung von Klimagesichtspunkten ist möglich, z. B. ist eine Energiegewinnung durch erneuerbare Energien oder die Errichtung von Gründächern allgemein zulässig.

Die Dachflächen der zukünftigen Gebäude können zur Energiegewinnung genutzt werden, da Photovoltaikanlagen im Plangebiet allgemein zulässig sind.

Es wird zudem vorgegeben, dass die Knicks innerhalb (bis auf einen 4 m breiten Abschnitt) und außerhalb des Plangebietes erhalten werden und Schutzstreifen erhalten sowie eine Eingrünung im Osten neu angelegt und ein Knickloch von 3 m im Westen des TB 1 geschlossen wird.

Der nach § 30 BNatSchG i. V. m. § 21 LNatSchG geschützte Knick ist dauerhaft zu erhalten und darf nicht mit Boden angefüllt oder mit nicht-einheimischen Gehölzen bepflanzt werden.

Innerhalb der festgesetzten Knickschutzstreifen ist die Errichtung - auch baugenehmigungsfreier - hochbaulicher Anlagen unzulässig. Ebenso unzulässig sind Flächenversiegelungen, Bodenbefestigungen, Aufschüttungen, Abgrabungen sowie die Lagerung von Gegenständen und Materialien jeglicher Art.

Die entlang der Ostgrenze des Plangebietes festgesetzten Einzelbäume sind als heimische Laubbäume, Hochstamm, 14 - 16 cm Stammumfang, zu pflanzen (Pflanzanweisung: siehe Kap. 5.11.4). Die Bäume sind dauerhaft zu pflegen und zu erhalten. Ausgefallene Bäume sind zu ersetzen.

Die in der Planzeichnung festgesetzte Anpflanzfläche im Westen ist als Knick anzulegen (Pflanzanweisungen siehe Begründung Kap. 5.11.4). Der nach § 30 BNatSchG i. V. m. § 21 LNatSchG neu angelegte, gesetzlich geschützte Knick ist zu erhalten und darf nicht mit Boden angefüllt oder mit nicht-einheimischen Gehölzen bepflanzt werden.

Außerdem wird festgesetzt, dass die Stellplatzanlage im TB 1 wasser- und luftdurchlässig herzustellen ist.

Es ist daher davon auszugehen, dass sich bei der Umsetzung der Planung keine nachteiligen Auswirkungen auf das Schutzgut Klima ergeben.

Schutzgut Pflanzen und Tiere

Die geplante Bebauung wird zu der Beseitigung einer Teilfläche einer Grünlandfläche und vorhandener Siloplaten führen.

Die vorhandenen Knicks innerhalb und außerhalb des Geltungsbereiches werden, bis auf einen 4 m breiten Abschnitt im Westen des TB 1, komplett erhalten und erhalten einen Knickschutzstreifen.

Der Erlass des Ministeriums für Energiewende, Landwirtschaft, Umwelt und ländliche Räume des Landes Schleswig-Holstein - V 534-531.04 'Durchführungsbestimmungen zum Knickschutz' vom 20. Januar 2017 ist beim Erhalt und der Pflege der Knicks zu beachten. Innerhalb der festgesetzten Knickschutzstreifen ist die Errichtung - auch baugenehmigungsfreier - hochbaulicher Anlagen unzulässig. Ebenso unzulässig sind Flächenversiegelungen, Bodenbefestigungen, Aufschüttungen, Abgrabungen sowie die Lagerung von Gegenständen und Materialien jeglicher Art.

Gemäß den 'Durchführungsbestimmungen zum Knickschutz' sind Knick-Beseitigungen im Verhältnis 1 : 2 auszugleichen.

Der Ausgleich für die Beseitigung eines 4 m breiten Knickabschnittes (Ausgleich 8 m) wird zum einen im Nordwesten des Plangebietes durch Schließung der dortigen Lücke (3 m) erbracht. Zum anderen wird im Osten des Plangebietes eine vorhandene und nicht mehr benötigte Zufahrt (5 m) auf dem Flurstück 225 der Flur 1, Gemarkung Rendswühren geschlossen.

Die in der Planzeichnung festgesetzte Anpflanzfläche im Westen ist als Knick anzulegen (Pflanzenanweisungen siehe Begründung Kap. 5.11.4). Der nach § 30 BNatSchG i. V. m. § 21 LNatSchG neu angelegte, gesetzlich geschützte Knick ist zu erhalten und darf nicht mit Boden angefüllt oder mit nicht-einheimischen Gehölzen bepflanzt werden.

Gemäß den Durchführungsbestimmungen zum Knickschutz vom 20. Januar 2017 kann ein Knick als unbeeinträchtigt beurteilt werden, wenn die Bebauung einen ausreichenden Abstand einhält. Für bauliche Anlagen wird hier 1 H (H = Höhe baulicher Anlagen) als Abstand empfohlen, mindestens aber 3 m ab Knickwallfuß. Die Abstandsvorgaben können im gesamten Plangebiet eingehalten werden. Die Baugrenzen haben einen ausreichenden Abstand zum Knickwallfuß. Die Knicks können gemäß den Durchführungsbestimmungen zum Knickschutz vom 20. Januar 2017 daher als unbeeinträchtigt beurteilt werden. Ein Ausgleich wird demnach nicht erforderlich.

Es ist zudem festgesetzt, dass eine Eingrünung am Ostrand des Plangebietes neu anzulegen ist. Die entlang der Ostgrenze des Plangebietes festgesetzten Einzelbäume sind als heimische Laubbäume, Hochstamm, 14 - 16 cm Stammumfang, zu pflanzen

(Pflanzanweisung: siehe Begründung Kap. 5.11.4). Die Bäume sind dauerhaft zu pflegen und zu erhalten. Ausgefallene Bäume sind zu ersetzen.

Schutzgut Landschaftsbild

Die Erweiterung nach Osten ist aus landschaftsplanerischer Sicht vertretbar, wenn eine ausreichende Eingrünung vorgesehen wird. Zudem wird eine größere, bereits überplante Fläche zukünftig unbebaut bleiben. Durch die Lage der Erweiterungsfläche direkt an dem vorhandenen Betriebsgelände ist für den gewählten Standort eine Vorbelastung für das Landschaftsbild gegeben. Eine Eingrünung der Erweiterungsfläche in Form einer Baumreihe wird im Osten des Plangebietes erforderlich.

Die entlang der Ostgrenze des Plangebietes festgesetzten Einzelbäume sind als heimische Laubbäume, Hochstamm, 14 - 16 cm Stammumfang, zu pflanzen (Pflanzanweisung: siehe Begründung Kap. 5.11.4). Die Bäume sind dauerhaft zu pflegen und zu erhalten. Ausgefallene Bäume sind zu ersetzen.

Schutzgut Mensch

In der Planung ist zu prüfen, ob sich für das Schutzgut 'Mensch' Beeinträchtigungen ergeben. Die Ausweisung eines 'Sonstigen Sondergebietes' (SO) mit der Zweckbestimmung 'Land- und kommunaltechnisches Unternehmen' (TB 1) wird zu keinen signifikanten Beeinträchtigungen für das 'Schutzgut Mensch' führen. Da an die Erweiterungsfläche bereits ein Betriebsgelände angrenzt, führt die Erweiterung dieses zu keinen signifikanten Beeinträchtigungen für die Bewohner der nächstgelegenen Wohngebäude, als es bisher bereits der Fall ist, zumal eine größere Fläche, die aus dem Bebauungsplan herausgenommen wird (TB 3), zukünftig unbebaut bleiben wird.

An das Plangebiet grenzen landwirtschaftliche Flächen. Aus diesem Grund wird ausdrücklich darauf hingewiesen, dass die aus einer ordnungsgemäßen landwirtschaftlichen Bewirtschaftung resultierenden Emissionen (Lärm, Staub und Gerüche) zeitlich begrenzt auf das Plangebiet einwirken können und in Kauf zu nehmen sind.

Schutzgut Kultur- und sonstige Sachgüter

Im Plangebiet gibt es keine Kultur- und sonstigen Sachgüter. Es liegt jedoch in einem archäologischen Interessensgebiet. Bei diesem Bereich handelt es sich daher gemäß § 12 Abs. 2 S. 6 DSchG um eine Stelle, von der bekannt ist oder den Umständen nach zu vermuten ist, dass sich dort Kulturdenkmale befinden. Erdarbeiten in diesem Bereich bedürfen der Genehmigung des Archäologischen Landesamtes. Generell ist im Rahmen von Erdarbeiten § 15 Denkmalschutzgesetz beachtlich. Wer Kulturdenkmale entdeckt oder findet, hat dies unverzüglich unmittelbar oder über die Gemeinde der oberen Denkmalschutzbehörde mitzuteilen. Die Verpflichtung besteht ferner für die Eigentümerin oder den Eigentümer und die Besitzerin oder den Besitzer des Grundstücks oder des Gewässers, auf oder in dem der Fundort liegt, und für die Leiterin oder den Leiter der Arbeiten, die zur Entdeckung oder zu dem Fund geführt haben. Die Mitteilung einer oder eines der Verpflichteten befreit die Übrigen. Die nach Satz 2 Verpflichteten haben das Kulturdenkmal und die Fundstätte in unverändertem Zustand zu erhalten, soweit es ohne erhebliche Nachteile oder Aufwendungen von Kosten

geschehen kann. Diese Verpflichtung erlischt spätestens nach Ablauf von vier Wochen seit der Mitteilung. Archäologische Kulturdenkmale sind nicht nur Funde, sondern auch dingliche Zeugnisse wie Veränderungen und Verfärbungen in der natürlichen Bodenbeschaffenheit.

Schutzgut Fläche

Im vorliegenden Fall wird eine zusätzliche Fläche aus der freien Landschaft in Anspruch genommen (TB 1), die jedoch unmittelbar an das vorhandene Betriebsgelände angrenzt und sich bereits im Eigentum des Betriebsinhabers befindet.

Wechselwirkungen zwischen den Schutzgütern

Zwischen den Schutzgütern bestehen keine Wechselwirkungen, die einer gesonderten Betrachtung bedürfen.

Bau des geplanten Vorhabens (der geplanten Entwicklung)

Es ist im Vorfeld des Baus mit der Baufeldräumung im Erweiterungsbereich zu rechnen.

Auswirkungen durch Bauphase, Abfälle, Techniken und schwere Unfälle

Während der Bauphase ist mit erheblichen Fahrzeugbewegungen im Gelände zu rechnen. Dies kann zu Geräuscentwicklungen führen. Zudem werden umfangreiche Versiegelungen für den Bau der Erschließungswege und der zukünftigen Gebäude mit ihren Rangierflächen vorbereitet. Bei den Bodenarbeiten sind die Bestimmungen des Bodenschutzes zu berücksichtigen; so ist der kulturfähige Oberboden vor der Herstellung der Baukörper zu beräumen und auf Mieten fachgerecht zwischenzulagern. Die DIN-Normen 18915, 19639 und 19731 sind bei dem Umgang und der Wiederverwendung des Oberbodens sowie des Unterbodens und Untergrundes zu berücksichtigen. Durch den Abtrag des belebten Oberbodens und durch die Versiegelungen wird es zu dem teilweisen Verlust der natürlichen Bodenfunktionen im Bereich der Bauflächen kommen. Zudem wird es zur Verdichtung und damit zur teilweisen Einschränkung der natürlichen Bodenfunktionen der verbleibenden unversiegelten Freiflächen kommen. Nach Bauende sind die entstandenen Verdichtungen im Unterboden vor Auftrag des Oberbodens wieder zu beseitigen. Ebenfalls ist die Witterung beim Befahren des Bodens zu beachten. Im Falle eines Aufbringens von Bodenmaterial einer anderen Stelle sind die Bestimmungen des § 12 BBodSchV in Verbindung mit der DIN19731 zu beachten. Weitere Hinweise sind der Vollzugshilfe zu § 12 BBodSchV (LABO2002) zu entnehmen. Das Bodenmaterial ist einer seinen Eigenschaften entsprechenden, hochwertigen Nutzung zuzuführen und zu verwerten. Eine Entsorgung des Materials hat nur zu erfolgen, sofern nachgewiesene stoffliche Belastungen (Kontaminationen) eine anderweitige Nutzung nicht zulassen. Sollten Hinweise auf Bodenverunreinigungen angetroffen werden, ist die untere Bodenschutzbehörde darüber in Kenntnis zu setzen.

Damit während der Baumaßnahmen keine weiteren Bäume, Pflanzenbestände und Vegetationsflächen beschädigt werden, ist die DIN 18920 'Schutz von Bäumen, Pflanzenbeständen und Vegetationsflächen bei Baumaßnahmen' zu beachten.

Auswirkungen des geplanten Vorhabens auf das Klima

Durch die Planung entstehen keine besonderen klimaschädigenden Auswirkungen.

Eingesetzte Techniken und Stoffe

Es sind derzeit keine besonderen Verfahren und Stoffe bekannt.

Die Beleuchtungsanlagen, die während des Baus eingesetzt werden, sind so auszurichten, dass nur das Plangebiet bestrahlt wird und die Umgebung unbeeinträchtigt bleibt.

Auswirkungen durch schwere Unfälle und Katastrophen

Vorliegend verhält es sich so, dass die Planung keine Zulässigkeit eines Störfallbetriebes begründet. Sollten Materialien zwischengelagert werden, werden sie so gelagert, dass sie - je nach Art - unter Dach liegen werden, sodass keine schädigenden Substanzen in den Boden und damit in das Grundwasser gelangen können. In räumlicher Nähe befindet sich kein Störfallbetrieb, der auf das Plangebiet einwirken könnte.

Kumulierung mit benachbarten Nutzungen und Vorhaben

Mit benachbarten Nutzungen sind derzeit keine Kumulationen ersichtlich.

B) Kurzzusammenfassung

Die Planung wird zu der Beseitigung einer Grünlandteilfläche führen. Zudem werden umfangreiche Flächenversiegelungen durch den Bau der Erschließungswege sowie der zukünftigen Gebäude mit ihren Rangierflächen hervorgerufen (TB 1). Da eine größere Fläche im Nordwesten des Betriebsgeländes aus dem Bebauungsplan entfernt wird und zukünftig wieder 'Fläche für die Landwirtschaft' sein wird (TB 3), werden insgesamt weniger Flächenversiegelungen vorbereitet, als es mit dem Ursprungsplan möglich war.

Beim Umgang mit dem Boden sind die DIN-Normen 18915, 19639 und 19731, zum Schutz von Bäumen, Pflanzenbeständen und Vegetationsflächen ist die DIN-Norm 18920 zu beachten.

Es erfolgt ein Flächenverbrauch.

5.6 Mögliche Maßnahmen zur Vermeidung, Verringerung und zum Ausgleich nachteiliger Auswirkungen

a) Vermeidungsmaßnahmen

- Die Knicks und deren Überhänger werden, bis auf einen 4 m breiten Knickdurchbruch, erhalten.

b) Minimierungsmaßnahmen

- Mit der Beachtung der DIN-Normen 18915, 19639 und 19731 wird der Schutz des Ober- und Unterbodens gewährleistet.

- Mit der Beachtung der DIN-Norm 18920 wird der Schutz der Bäume, Pflanzenbestände und Vegetationsflächen gewährleistet.
- Mit der Auflockerung des Unterbodens vor dem Auftrag des Oberbodens und der Berücksichtigung der Witterungsverhältnisse vor dem Befahren des Bodens wird der verbleibende Bodenbereich weiter geschützt.
- Weiterer Bodenschutz wird erreicht durch die Beachtung des § 12 BBodSchV in Verbindung mit der DIN19731 im Falle eines Bodenauftrags von anderer Stelle.
- Mit den möglicherweise anstehenden archäologischen Untersuchungen werden ggf. vorhandene archäologische Funde entdeckt und können geborgen werden, bevor die Fläche überbaut wird.
- Mit der Baumreihe im Osten des Erweiterungsbereiches, wird das Landschaftsbild geschützt.
- Mit der 8 m Knick-Neuanlage wird die vorbereitete Knick-Beseitigung ausgeglichen

5.7 Ausgleichsmaßnahmen

Ausgleichsmaßnahme 1 - Flächenversiegelungen - wird verrechnet mit dem bereits geleisteten Ausgleich aus dem Ursprungsplan, Fläche: - 12.745 m²

Durch die Bebauung der Erweiterungsfläche (TB 1) werden Flächenversiegelungen von insgesamt ca. 6.820 m² hervorgerufen. Davon abgezogen werden die bereits vorhandenen Versiegelungen von ca. 614 m² sowie der Versiegelungsanteil, der auf der herauszunehmenden Fläche zulässig war (TB 3).

Es handelt sich bei der herauszunehmenden Fläche um einen 24.456 m² großen Bereich (TB 3), bei dem eine GRZ von 0,8 festgesetzt war. Die bereits zulässige und ausgeglichene Versiegelung in diesem Bereich beträgt daher $24.456 \times 0,8 = 19.566 \text{ m}^2$. Es werden daher weniger Flächen (13.359 m²) versiegelt, als es mit dem Ursprungsplan möglich gewesen wäre. Der erforderliche Flächenausgleich, der durch den Ursprungsplan hervorgerufen wurde, wurde bereits extern durch Zuordnung von 24.885 m² landwirtschaftlicher Nutzfläche in der Gemarkung Rendswühren, Flur 6, Flurstück 31/11 anteilig, erbracht. Die Fläche wurde aus der Nutzung genommen und der natürlichen Sukzession überlassen. Die Sicherstellung von Fläche und Maßnahme erfolgte im Rahmen des Durchführungsvertrages zum vorhabenbezogenen Bebauungsplan Nr. 26.

Da diese Versiegelungen mit dem Ursprungsplan bereits ausgeglichen wurden, wird dieser nun mit den zukünftigen Versiegelungen der Ergänzungsfläche verrechnet. Ein weiterer Ausgleich für das Schutzgut Boden wird nicht erforderlich. Es besteht dadurch sogar ein Ausgleichsüberschuss.

Ausgleichsmaßnahme 2 - Knick-Neuanlage an der Westgrenze der Erweiterungsfläche (TB 1) und auf dem Flurstück225, Flur 1, Gemarkung Rendswühren

Aufgrund der Beseitigung eines ca. 4 m breiten Knickabschnittes, wird es erforderlich, dass 8 m Knick neu angelegt werden. Dieser wird zum einen im Nordwesten des

Plangebietes durch Schließung der dortigen Lücke (3 m) erbracht. Zum anderen wird im Osten des Plangebietes eine vorhandene und nicht mehr benötigte Zufahrt (5 m) auf dem Flurstück 225 der Flur 1, Gemarkung Rendswühren geschlossen.

Innerhalb des Plangebietes wird die Schließung der 3 m breiten Lücken festgesetzt. Die in der Planzeichnung festgesetzte Anpflanzfläche im Westen ist als Knick anzulegen (Pflanzanweisungen siehe Begründung Kap. 5.11.4). Der nach § 30 BNatSchG i. V. m. § 21 LNatSchG neu angelegte, gesetzlich geschützte Knick ist zu erhalten und darf nicht mit Boden angefüllt oder mit nicht-einheimischen Gehölzen bepflanzt werden.

Die Schließung der nicht mehr benötigten Zufahrt auf dem Flurstück 225 der Flur 1, Gemarkung Rendswühren (vgl. Abb. 15), wird über den Durchführungsvertrag gesichert.

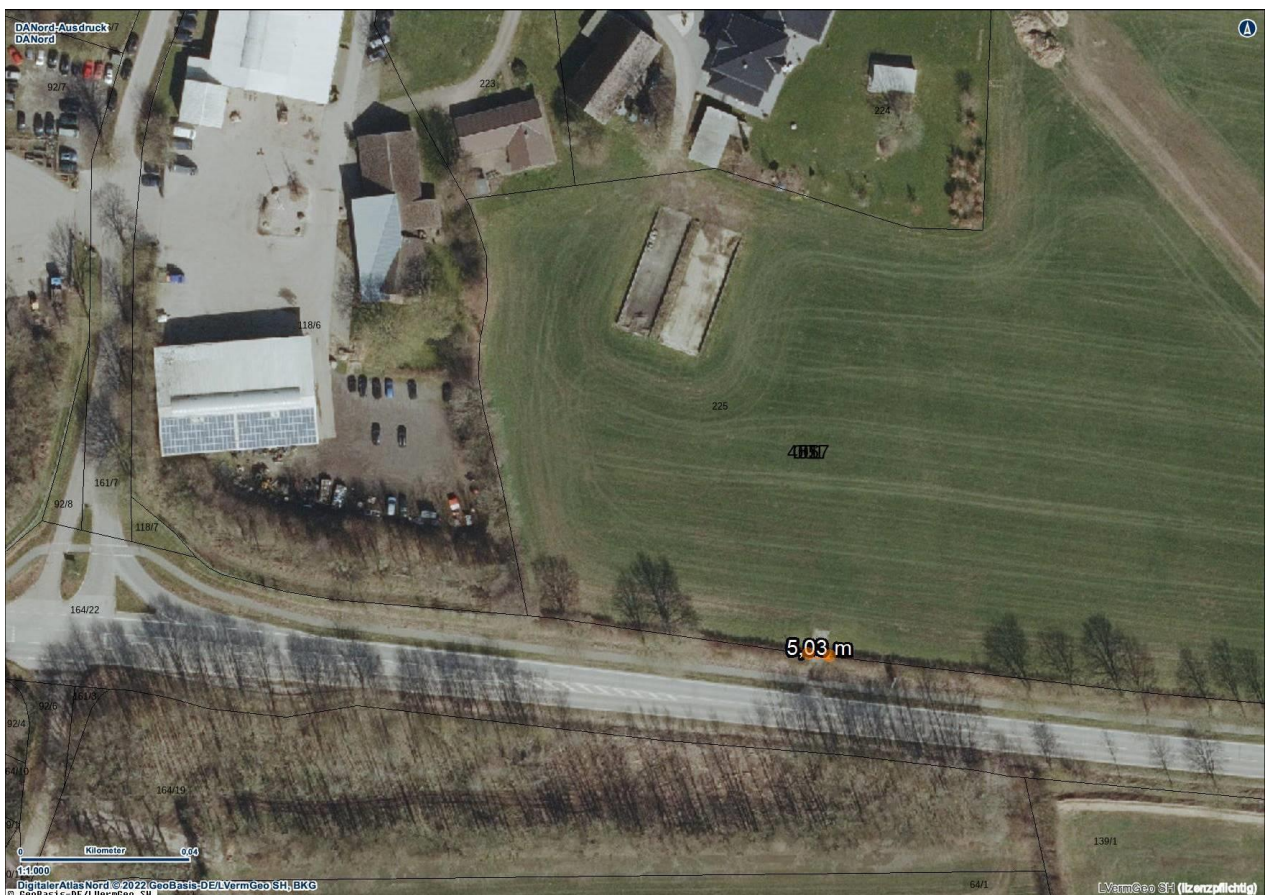


Abbildung 15: Lage des Knick-Ausgleichs außerhalb des Geltungsbereiches auf dem Flurstück 225, Flur 1, Gemarkung Rendswühren (Quelle: DANord)

Ausgleichsmaßnahme 3 - Neuanlage einer Baumreihe entlang der Ostgrenze der Erweiterungsfläche

Zur Eingrünung und Abtrennung des zukünftigen Sondergebietes wird - nach mündlicher Absprache zwischen der unteren Naturschutzbehörde und dem Vorhabenträger - eine Baumreihe in den Bereichen gepflanzt, wo bisher keine Bepflanzung vorhanden ist.

Die entlang der Ostgrenze des Plangebietes festgesetzten Einzelbäume sind als heimische Laubbäume, Hochstamm, 14 - 16 cm Stammumfang, zu pflanzen

(Pflanzanweisung: siehe Kap. 5.11.4). Die Bäume sind dauerhaft zu pflegen und zu erhalten. Ausgefallene Bäume sind zu ersetzen.

5.8 Eingriff-Ausgleich-Bilanzierung

Die Bilanzierung erfolgt auf Grundlage des gemeinsamen Runderlasses des Ministeriums für Inneres und Bundesangelegenheiten sowie des Ministeriums für Energiewende, Landwirtschaft, Umwelt und ländliche Räume - *Verhältnis der naturschutzrechtlichen Eingriffsregelung zum Baurecht (IV 268/V 531 - 5310.23)* - vom 09. Dezember 2013 und den in der Anlage beigefügten '*Hinweisen zur Anwendung der naturschutzrechtlichen Eingriffsregelung in der verbindlichen Bauleitplanung*'. Der Runderlass trat am 01. Januar 2014 in Kraft und wird mit Ablauf des 31. Dezember 2023 außer Kraft treten.

Schutzgut Boden

Die Flächenversiegelungen sind laut Runderlass mindestens im Verhältnis 1 : 0,5 auszugleichen, wenn es sich um Gebäudeflächen oder sonstige versiegelte Oberflächen (Vollversiegelungen) handelt. Für Teilversiegelungen wird ein Verhältnis von 1 : 0,3 angegeben. Für die Flächenversiegelung ergibt sich daher ein Ausgleichsbedarf von 0 m², da insgesamt weniger Flächen versiegelt werden, als es mit dem Ursprungsplan möglich gewesen wäre.

Für die Anerkennung als Ausgleichsmaßnahme ist es erforderlich, dass intensiv landwirtschaftlich genutzte Flächen aus der Nutzung genommen und zu einem naturnahen Biotop entwickelt werden. Im vorliegenden Fall wurde bereits ein Ausgleich mit der Aufstellung des Ursprungsplanes geleistet, der mit dem Durchführungsvertrag gesichert wurde

Schutzgut Wasser

Aufgrund der anstehenden Lehmböden ist eine Versickerung des Niederschlagswassers im Plangebiet eher nicht möglich. Das anfallende, nicht verunreinigte Niederschlagswasser kann dem zentralen Rohrsystem innerhalb der Ortslage zugeführt werden, das in einem Regenrückhaltebecken nordöstlich des Plangebietes, direkt neben der Grenzau, mündet.

Ein gesonderter Ausgleich für das Schutzgut 'Wasser' ist deshalb nicht erforderlich.

Schutzgut Klima/Luft

Für das Schutzgut 'Klima/Luft' ergibt sich kein Ausgleichsbedarf.

Schutzgut Arten und Lebensgemeinschaften

Um ein Erreichen der Erweiterungsfläche (TB 1) zu gewährleisten, wird es erforderlich, einen ca. 4 m breiten Knickdurchbruch zu schaffen. Der Ausgleich für die Beseitigung eines 4 m breiten Knickabschnittes (Ausgleich 8 m) wird zum einen im Nordwesten des Plangebietes durch Schließung der dortigen Lücke (3 m) erbracht. Zum anderen wird im

Osten des Plangebietes eine vorhandene und nicht mehr benötigte Zufahrt (5 m) auf dem Flurstück 225 der Flur 1, Gemarkung Rendswühren geschlossen.

Die in der Planzeichnung festgesetzte Anpflanzfläche im Westen ist als Knick anzulegen (Pflanzanweisungen siehe Begründung Kap. 5.11.4). Der nach § 30 BNatSchG i. V. m. § 21 LNatSchG neu angelegte, gesetzlich geschützte Knick ist zu erhalten und darf nicht mit Boden angefüllt oder mit nicht-einheimischen Gehölzen bepflanzt werden.

Für die verbleibenden Knicks innerhalb und außerhalb des Plangebietes ergeben sich aufgrund des Knickschutzstreifens und der Abstände zu den Baufenstern keine Beeinträchtigungen. Zum Schutz erhalten sie einen Knickschutzstreifen, der innerhalb des Plangebietes festgesetzt wird.

Der nach § 30 BNatSchG i. V. m. § 21 LNatSchG geschützte Knick ist dauerhaft zu erhalten und darf nicht mit Boden angefüllt oder mit nicht-einheimischen Gehölzen bepflanzt werden.

Innerhalb der festgesetzten Knickschutzstreifen ist die Errichtung - auch baugenehmigungsfreier - hochbaulicher Anlagen unzulässig. Ebenso unzulässig sind Flächenversiegelungen, Bodenbefestigungen, Aufschüttungen, Abgrabungen sowie die Lagerung von Gegenständen und Materialien jeglicher Art.

Der Erlass des Ministeriums für Energiewende, Landwirtschaft, Umwelt und ländliche Räume des Landes Schleswig-Holstein - V 534-531.04 'Durchführungsbestimmungen zum Knickschutz' vom 20. Januar 2017 ist beim Erhalt und der Pflege der Knicks zu beachten.

Zudem wird eine Eingrünung entlang des Ostrand des Plangebietes festgesetzt. Die entlang der Ostgrenze des Plangebietes festgesetzten Einzelbäume sind als heimische Laubbäume, Hochstamm, 14 - 16 cm Stammumfang, zu pflanzen (Pflanzanweisung: siehe Begründung Kap. 5.11.4). Die Bäume sind dauerhaft zu pflegen und zu erhalten. Ausgefallene Bäume sind zu ersetzen.

Gemäß dem Runderlass stellen Beseitigungen von 'Flächen mit allgemeiner Bedeutung für den Naturschutz' keine erheblichen Beeinträchtigungen für das Schutzgut 'Arten und Lebensgemeinschaften' dar. Die Beeinträchtigungen gelten deshalb mit der Ausgleichsmaßnahme, die für das Schutzgut 'Boden' erbracht wird, als ausgeglichen, wenn diese auch positive Auswirkungen auf das Schutzgut 'Arten und Lebensgemeinschaften' hat. Diese Bedingung ist im vorliegenden Fall erfüllt.

Landschaftsbild

Das Erweiterungsgebiet (TB 1) ist durch seine Lage unmittelbar angrenzend an das bestehende Betriebsgelände geprägt. Die Erweiterung des Betriebsgeländes nach Osten ist aus landschaftsplanerischer Sicht vertretbar. Durch das angrenzende Betriebsgelände ist für die Erweiterungsfläche eine Vorbelastung für das Landschaftsbild gegeben. Zudem wird eine größere, bereits überplante Fläche zukünftig unbebaut bleiben. Eine Eingrünung der Ergänzungsfläche in Form einer Baumreihe wird erforderlich.

Die entlang der Ostgrenze des Plangebietes festgesetzten Einzelbäume sind als heimische Laubbäume, Hochstamm, 14 - 16 cm Stammumfang, zu pflanzen (Pflanzanweisung: siehe Kap. 5.11.4). Die Bäume sind dauerhaft zu pflegen und zu erhalten. Ausgefallene Bäume sind zu ersetzen.

Eingriff-Ausgleich-Bilanzierung

| Eingriff | Ausgleichs- verhältnis | Ausgleichs- pflichtige Fläche | Ausgleichs- Fläche |
|--|---------------------------|-------------------------------------|--|
| <p>Schutzgut Boden</p> <p><u>Flächenversiegelungen</u></p> <p>Vollversiegelungen</p> <p style="text-align: right;">- 13.359 m²</p> <p>-----</p> <p>Summe Schutzgut Boden</p> | 1 : 0,5 | 0 m ² | <p>Schutzgut Boden</p> <p><u>Ausgleichsmaßnahme 1</u> Bereits im Ursprungsplan erbracht</p> <p style="text-align: right;">Fläche: 0 m²</p> <p>-----</p> <p style="text-align: right;">0 m²</p> |
| <p>Schutzgut Landschaftsbild</p> <p>Beseitigung eines Knickabschnittes</p> <p style="text-align: right;">Länge: 4 m</p> <p>Bebauung einer Grünlandteilfläche</p> | 1 : 2 | 8 m | <p>Schutzgut Landschaftsbild</p> <p><u>Ausgleichsmaßnahme 2</u> Schließung eines Knicklochs im Westen innerhalb des Plangebietes (TB 1)</p> <p style="text-align: right;">Länge: 3 m</p> <p>Schließung eines Knicklochs außerhalb des Plangebietes auf dem Flurstück 225, Flur 1, Gemarkung Rendswühren</p> <p style="text-align: right;">Länge: 5 m</p> <p><u>Ausgleichsmaßnahme 3</u> Anlage einer Baumreihe am Ostrand der Erweiterungsfläche</p> |

Die Eingriffe werden durch die dargestellten Ausgleichsmaßnahmen vollständig ausgeglichen.

5.9 Betrachtung von möglichen Planungsvarianten

a) Planungsvarianten innerhalb des Geltungsbereiches

Die Gemeinde beabsichtigt, ein 'Sonstiges Sondergebiet' (SO) mit der Zweckbestimmung 'Land- und kommunaltechnisches Unternehmen' auszuweisen (TB 1), um einem bestehenden Gewerbebetrieb Erweiterungsmöglichkeiten zu ermöglichen. Die Gliederung des Plangebietes erfolgte in enger Abstimmung mit dem Betriebsinhaber.

b) Planungsvarianten außerhalb des Geltungsbereiches

Da es sich bei der Planung um die Absicherung und Erweiterung eines bereits bestehenden Gewerbebetriebes handelt, gibt es keine Alternativen außerhalb des Geltungsbereiches.

5.10 Beschreibung der erheblich nachteiligen Umweltauswirkungen

Durch die Erweiterung des Land- und kommunaltechnischen Unternehmens (TB 1) erfolgen zwar weitere Flächenversiegelungen, durch die sich Änderungen hinsichtlich des Oberflächenabflusses ergeben werden, allerdings werden es in der Summe weniger Versiegelungen werden, als es durch den Ursprungsplan möglich wäre. Dies liegt darin begründet, dass ein größerer Teilbereich aus dem Bebauungsplan herausgenommen wird (TB 3).

Das Landschaftsbild gilt durch das vorhandene Betriebsgelände als vorbelastet. Eine Baumreihe als Abgrenzung zur freien Landschaft muss angelegt werden. Zudem wird ein Knickdurchbruch erforderlich und Knick-Neuanlagen sind vorgesehen. Knickschutzstreifen zu den verbleibenden Knicks werden festgesetzt.

5.11 Zusätzliche Angaben

5.11.1 Beschreibung der verwendeten technischen Verfahren

Es wurden keine technischen Verfahren verwendet.

5.11.2 Hinweise auf Schwierigkeiten bei der Zusammenstellung der Angaben

Es traten keine Schwierigkeiten bei der Zusammenstellung der Angaben auf.

5.11.3 Monitoring

Die Planung schafft Baurechte, die zu Flächenversiegelungen führen werden (TB 1). Da eine größere Fläche jedoch aus dem Bebauungsplan wieder herausgenommen wird

(TB 3), werden insgesamt weniger Flächen versiegelt, als es bisher durch den Ursprungsplan möglich gewesen wäre.

Nachdem die Flächenversiegelungen erfolgt sind, ergeben sich durch diese keine weitergehenden Auswirkungen für die Umwelt, so dass ein Monitoring nicht erforderlich ist.

Hinsichtlich der Baumpflanzungen und der Knick-Neuanlagen ist eine Pflege auch nach der Fertigstellung der Bauarbeiten erforderlich.

5.11.4 Pflanzanweisung

Knicks

Die Knicks sind in der typischen Form und mit den Maßen anzulegen, wie sie von der oberen Naturschutzbehörde grundsätzlich festgelegt wurden. Die Grundfläche des Erdwalles ist demnach 2,50 m breit. Eine Breite von 3,00 m ist ebenfalls zulässig. Die Wallkrone erhält eine Breite von 1,50 m. Die Wallhöhe beträgt 1,00 m.

Die Wallkronen der Knicks sind mit einheimischen standortgerechten Gehölzen (Sträucher und Heister) zu bepflanzen. In der Pflanzenliste sind Gehölzarten aufgeführt, die für die Knick-Bepflanzung geeignet sind.

Aus der Pflanzenliste ist eine Auswahl hinsichtlich der zu verwendenden Gehölzarten zu treffen. Damit sich die Gehölze nicht gegenseitig verdrängen, sollten Gehölze der gleichen Art in kleinen Gruppen gepflanzt werden. Insgesamt ist darauf zu achten, dass sich die Bepflanzung eines Knicks jeweils aus verschiedenen Gehölzarten zusammensetzt. Die Anlage einer Bepflanzung, die nur aus einer Gehölzart besteht, ist zu vermeiden.

Einheimische standortgerechte Gehölze für die Anlage von Knicks

Heister

| | | |
|---------------------|---|---------------|
| Acer campestre | - | Feld-Ahorn |
| Acer platanoides | - | Spitz-Ahorn |
| Acer pseudoplatanus | - | Berg-Ahorn |
| Carpinus betulus | - | Hainbuche |
| Fagus sylvatica | - | Rot-Buche |
| Prunus avium | - | Vogel-Kirsche |
| Quercus robur | - | Stiel-Eiche |
| Sorbus aucuparia | - | Eberesche |

Sträucher

| | | |
|---------------------|---|--------------------------|
| Cornus sanguinea | - | Roter Hartriegel |
| Corylus avellana | - | Hasel |
| Crataegus monogyna | - | Eingrifflicher Weißdorn |
| Crataegus laevigata | - | Zweigrifflicher Weißdorn |
| Euonymuseuropaea | - | Gemeines Pfaffenhütchen |
| Prunus padus | - | Trauben-Kirsche |

| | | |
|------------------|---|---------------------------------|
| Prunus spinosa | - | Schlehe |
| Rosa canina | - | Hunds-Rose |
| Rubus fruticosus | - | Echte Brombeere (mehrere Arten) |
| Salix caprea | - | Sal-Weide |
| Sambucus nigra | - | Schwarzer Holunder |
| Viburnum opulus | - | Gewöhnlicher Schneeball |

Die Knicks sind zweireihig zu bepflanzen. Der Pflanzabstand innerhalb der Pflanzenreihe beträgt 1,00 m, der Reihenabstand beträgt 0,50 m. Der Pflanzboden ist mit Strohmulch zu bedecken.

Für die Sträucher und Heister sind folgende Pflanzqualitäten zu wählen:

- Sträucher, zweimal verpflanzt (2xv), 3 - 5 Triebe (Tr), ohne Ballen (oB), 60 - 100 cm;
- Heister, zweimal verpflanzt (2xv), ohne Ballen (oB), 80 - 100 cm.

Sollte sich herausstellen, dass zu viel Verbiss durch Wildtiere stattfindet, wird empfohlen, zum Schutz der Gehölze einen Wildschutzzaun zu errichten.

Baumpflanzungen

Zur Eingrünung des Plangebietes ist festgesetzt, dass entlang der Ostgrenze des Plangebietes Baumpflanzungen (einheimische Laubbäume; Hochstamm, 14 - 16 cm Stammumfang) in der der Baufertigstellung folgenden Pflanzperiode vorzunehmen sind. Die Lage der Bäume ist der Planzeichnung zu entnehmen.

Baumarten (Empfehlung):

| | | |
|-------------------------------|---|-----------------------|
| Acer campestre 'Elsrijk' | - | Feld-Ahorn |
| Malus silvestris | - | Apfelbaum |
| Pyrus pyraeaster | - | Birnbaum |
| Prunus avium | - | Vogel-Kirsche |
| Sorbus aucuparia | - | Eberesche |
| Carpinus betulus 'Fastigiata' | - | Hainbuche |
| Sorbus intermedia 'Brouwers' | - | Schwedische Mehlbeere |
| Quercus robur | - | Stiel-Eiche |
| Fagus sylvatica | - | Rotbuche |

Für die Laubbäume ist folgende Pflanzqualität zu wählen:

- Hochstamm, dreimal verpflanzt (3xv), mit Drahtballen (mD), mind. 14 - 16 cm Stammumfang.

Die Bäume sind wirksam gegen Wildverbiss zu schützen. Der Schutz ist nach erfolgreichem Anwuchs restlos zu entfernen.

5.12 Zusammenfassung des Umweltberichtes

Es ist geplant, ein bestehendes Land- und kommunaltechnisches Unternehmen planerisch abzusichern und ihm Erweiterungen zu ermöglichen. Aus diesem Grund wird mit der 1. Änderung und Ergänzung des vorhabenbezogenen Bebauungsplanes Nr. 26 eine Erweiterungsfläche (TB 1) als 'Sonstiges Sondergebiet' (SO) mit der Zweckbestimmung 'Land- und kommunaltechnisches Unternehmen' ausgewiesen. Zudem wird eine Fläche, die derzeit mit dem Ursprungsplan verbindlich überplant ist, wieder dem Außenbereich zugeführt (TB 3). Im Teilbereich 2 wird lediglich eine textliche Änderung vorgenommen. Das Betriebsgelände besteht bereits und soll nun nach Osten erweitert werden. Da eine größere Fläche aus dem Bebauungsplan herausgenommen wird, als eine Ergänzungsfläche hinzukommt, werden insgesamt weniger Flächenversiegelungen vorbereitet, als es durch den Ursprungsplan möglich gewesen wäre.

Um die Erweiterungsfläche zu erschließen, ist die Verlängerung der inneren Erschließungswege in die Erweiterungsfläche hinein notwendig. Dafür muss ein ca. 4 m breiter Knickabschnitt beseitigt werden. Der Knickausgleich erfolgt innerhalb und außerhalb des Plangebietes. Für die Erweiterung des Betriebes ist die Beseitigung einer Grünlandteilfläche erforderlich. Die verbleibenden Knicks bleiben erhalten und erhalten einen Knickschutzstreifen. Zudem bleiben die Baugrenzen weit genug vom Knickfuß entfernt, sodass eine Beeinträchtigung der Knickfunktionen ausgeschlossen werden kann. Zum Schutz des Landschaftsbildes wird eine Baumreihe am Ostrand der Erweiterungsfläche erforderlich.

5.13 Referenzen

BUNDESMINISTERIUM DER JUSTIZ UND FÜR VERBRAUCHERSCHUTZ

- https://www.gesetze-im-internet.de/bnatschg_2009/
- https://www.gesetze-im-internet.de/bbodschg/_1.html
- https://www.gesetze-im-internet.de/bbaug/_1a.html

BUND/LÄNDER-ARBEITSGEMEINSCHAFT BODENSCHUTZ (LABO)

- Bodenschutz in der Umweltprüfung nach BauGB; Leitfaden für die Praxis der Bodenschutzbehörden in der Bauleitplanung, 2006

DIN-NORMEN

- 18920 'Schutz von Bäumen, Pflanzenbeständen und Vegetationsflächen bei Baumaßnahmen', 2014
- 18915 'Vegetationstechnik im Landschaftsbau - Bodenarbeiten', 2018
- 19731 'Bodenbeschaffenheit - Verwertung von Bodenmaterial', 1998

GEMEINDE RENDSWÜHREN

- Landschaftsplan der Gemeinde Rendswühren, 2003
- Gemeinsamer Flächennutzungsplanes des ehemaligen Amtes Bokhorst für die Gemeinde Rendswühren, 2011

LANDESAMT FÜR LANDWIRTSCHAFT, UMWELT UND LÄNDLICHE RÄUME

- Bodenübersichtskarte von Schleswig-Holstein 1 : 250.000 - Teil B Bodenart, herausgegeben vom - Geologischer Dienst - Flintbek 2016
- Bodenübersichtskarte von Schleswig-Holstein 1 : 250.000 - Teil A Bodentyp, herausgegeben vom - Geologischer Dienst - Flintbek 2016

LANDESREGIERUNG SCHLESWIG-HOLSTEIN

- Gesetz zum Schutz der Natur (Landesnenschutzgesetz - LNatSchG) vom 24. Februar 2010, zuletzt geändert durch Artikel 7 des Gesetzes vom 13.11.2019, <http://www.gesetze-rechtsprechung.sh.juris.de/jportal/?quelle=jlink&query=NatSchG+SH&psml=bssho-prod.psml&max=true>
- Geodateninfrastruktur Schleswig-Holstein, Digitaler Atlas Nord, <https://danord.gdi-sh.de/viewer/resources/apps/ArchaeologieSH/index.html?lang=de>

MINISTERIUM FÜR UMWELT, NATUR UND FORSTEN DES LANDES SCHLESWIG-HOLSTEIN:

- Landschaftsprogramm Schleswig-Holstein, 1999

MINISTERIUM FÜR ENERGIEWENDE, LANDWIRTSCHAFT, UMWELT UND LÄNDLICHE RÄUME:

- Naturschutzrecht für Schleswig-Holstein, 2016
- Verhältnis der naturschutzrechtlichen Eingriffsregelung zum Baurecht, 2013 gemeinsam herausgegeben mit dem Ministerium für Inneres und Bundesangelegenheiten
- Durchführungsbestimmungen zum Knickschutz, 2017

MINISTERIUM FÜR ENERGIEWENDE, LANDWIRTSCHAFT, UMWELT, NATUR UND DIGITALISIERUNG:

- Landwirtschafts- und Umweltatlas, <http://www.umweltdaten.landsh.de/atlas/script/index.php>
- Landschaftsrahmenplan für den Planungsraum II, Kreisfreie Städte Kiel und Neumünster, Kreise Plön und Rendsburg-Eckernförde, 2020

VERLAG C. H. BECK OHG

- Baugesetzbuch; mit Änderungen durch das BaulandmobilisierungsG, 52. Auflage, 2021

Die Gemeindevertretung der Gemeinde Rendswühren hat diese Begründung zur 1. Änderung und Ergänzung des vorhabenbezogenen Bebauungsplanes Nr. 26 in ihrer Sitzung amdurch einfachen Beschluss gebilligt.

Aufgestellt gemäß § 9 Abs. 8 BauGB

Rendswühren, den

**Dr. Thomas Bahr
(Bürgermeister)**